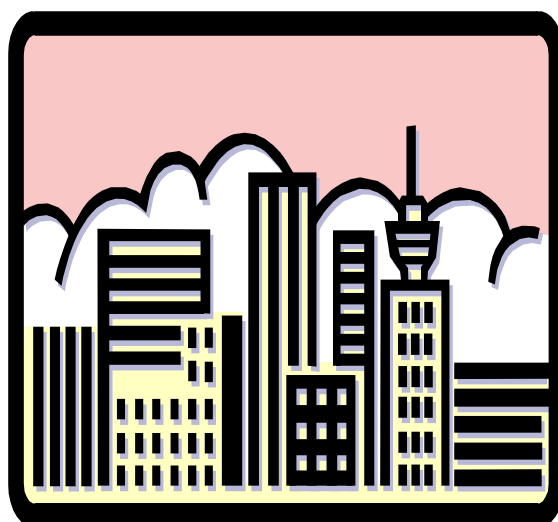


## 12. ПРЕДПРИЯТИЯ И ОРГАНИЗАЦИИ



<b>Общая характеристика предприятий и организаций</b>			
12.1.	Распределение предприятий и организаций по видам экономической деятельности. . . . .	173	
12.2.	Распределение числа предприятий и организаций по формам собственности. . . . .	174	
12.3.	Распределение числа предприятий и организаций по районам Республики Бурятия. . . . .	175	
12.4.	Распределение предприятий и организаций по видам экономической деятельности в районах Республики Бурятия на 1 января 2012года. . . . .	175	
12.5.	Оборот организаций по видам экономической деятельности. . . . .	176	
<b>Малое предпринимательство</b>			
12.6.	Число малых предприятий по видам экономической деятельности . . . . .	177	
12.7.	Численность работников и оборот малых предприятий по видам экономической деятельности в 2011году. . . . .	178	
<b>Деятельность организаций с участием иностранного капитала</b>			
12.8.	Основные показатели деятельности организаций с участием иностранного капитала по видам экономической деятельности. . . . .	179	
12.9.	Число организаций республики Бурятия, с участием иностранного капитала отдельных стран дальнего зарубежья на конец 2011году . . . . .	179	
12.10.	Число организаций Республики Бурятия с участием иностранного капитала стран СНГ. . . . .	179	
<b>Приватизация и структура форм собственности</b>			
12.11.	Поступление средств от приватизации государственного и муниципального имущества и их распределение. . . . .	180	
12.12.	Распределение средств, полученных от приватизации государственного и муниципального имущества в 2011году, по районам Республики Бурятия. . . . .	180	
12.13.	Источники средств от приватизации государственного и муниципального имущества предприятий (объектов) по формам собственности в 2011году. . . . .	181	
12.14.	Приватизация жилищного фонда . . . . .	181	
	Методологические пояснения . . . . .	181	

В разделе приводятся данные о предприятиях и организациях Республики Бурятия, полученные на основании Территориального раздела Статрегистра хозяйствующих субъектов Росстата, который представляет собой единую систему государственного учета и идентификации всех субъектов хозяйственной деятельности на территории Республики Бурятия: предприятий и организаций, их филиалов и представительств. Распределение учтенных в Статистическом регистре хозяйствующих субъектов по видам экономической деятельности осуществляется по виду деятельности, заявленному как основной вид деятельности в их учредительных документах при постановке на учет в налоговых органах

Содержится информация о деятельности малых предприятий, организаций с участием иностранного капитала, крестьянских (фермерских) хозяйств. Помещены сведения о приватизации предприятий (объектов) основных отраслей экономики, жилищного фонда, о распределении средств, полученных от приватизации.

## ОБЩАЯ ХАРАКТЕРИСТИКА ПРЕДПРИЯТИЙ И ОРГАНИЗАЦИЙ

### 12.1. РАСПРЕДЕЛЕНИЕ ПРЕДПРИЯТИЙ И ОРГАНИЗАЦИЙ ПО ВИДАМ ЭКОНОМИЧЕСКОЙ ДЕЯТЕЛЬНОСТИ<sup>1)</sup>

(на 1 января, единиц)

	2010	2011	2012
<b>Всего</b>	<b>19009</b>	<b>18943</b>	<b>18950</b>
из них предприятия и организации с основным видом деятельности <sup>2)</sup> :			
сельское хозяйство, охота и лесное хозяйство	1634	1416	1373
рыболовство, рыбоводство	42	47	51
добыча полезных ископаемых	245	248	266
в том числе:			
добыча топливно-энергетических полезных ископаемых	24	21	23
добыча полезных ископаемых, кроме топливно-энергетических	221	227	243
обрабатывающие производства	1133	1163	1191
из них:			
производство пищевых продуктов, включая напитки, и табака	267	253	245
текстильное и швейное производство	70	72	70
производство кожи, изделий из кожи и производство обуви	7	6	6
обработка древесины и производство изделий из дерева	140	151	157
целлюлозно-бумажное производство; издательская и полиграфическая деятельность	144	152	151
производство кокса и нефтепродуктов	1	2	3
химическое производство	15	16	17
производство резиновых и пластмассовых изделий	44	51	63
производство прочих неметаллических минеральных продуктов	110	115	119
металлургическое производство и производство готовых металлических изделий	68	71	71
из него металлургическое производство	13	13	10
производство машин и оборудования	104	98	100
производство электрооборудования, электронного и оптического оборудования	53	63	68
производство транспортных средств и оборудования	13	12	13
в том числе:			
производство автомобилей, прицепов и полуприцепов	2	-	1
производство судов, летательных и космических аппаратов и прочих транспортных средств	11	12	12
производство и распределение электроэнергии, газа и воды	294	300	298
строительство	1646	1736	1720
оптовая и розничная торговля; ремонт автотранспортных средств, мотоциклов, бытовых изделий и предметов личного пользования	4507	4463	4422
в том числе:			
торговля автотранспортными средствами и мотоциклами, их техническое обслуживание и ремонт	398	406	398
оптовая торговля, включая торговлю через агентов, кроме торговли автотранспортными средствами и мотоциклами	1923	1867	1790
розничная торговля, кроме торговли автотранспортными средствами и мотоциклами; ремонт бытовых изделий и предметов личного пользования	2186	2190	2234
гостиницы и рестораны	483	493	484
транспорт и связь	1097	1172	1170
из него связь	147	146	124
финансовая деятельность	412	401	406
операции с недвижимым имуществом, аренда и предоставление услуг	2841	3073	3193
из них:			
операции с недвижимым имуществом	1321	1391	1470
научные исследования и разработки	69	72	80
государственное управление и обеспечение военной безопасности; обязательное социальное обеспечение	1169	1170	1136
образование	1383	1374	1380
здравоохранение и предоставление социальных услуг	390	406	422
предоставление прочих коммунальных, социальных и персональных услуг	1719	1471	1433

<sup>1)</sup> Включая субъекты малого предпринимательства.

<sup>2)</sup> В распределении по видам деятельности не отражены экстерриториальные организации и организации с неустановленными видами деятельности.

**12.2. РАСПРЕДЕЛЕНИЕ ЧИСЛА ПРЕДПРИЯТИЙ И ОРГАНИЗАЦИЙ ПО ФОРМАМ СОБСТВЕННОСТИ<sup>1)</sup>**  
(на 1 января, единиц)

	Число предприятий и организаций			В процентах к итогу		
	2010	2011	2012	2010	2011	2012
<b>Всего</b>	<b>19009</b>	<b>18943</b>	<b>18950</b>	<b>100</b>	<b>100</b>	<b>100</b>
в том числе по формам собственности:						
государственная	1221	1202	1131	6,4	6,3	6,0
муниципальная	2330	2273	2243	12,3	12,0	11,8
собственность общественных объединений (организаций)	1316	1045	1001	6,9	5,5	5,3
частная	13331	13698	13895	70,1	72,3	73,3
прочие формы собственности, включая смешанную собственность, собственность иностранных юридических лиц, граждан и лиц без гражданства	811	725	680	4,3	3,8	3,6

<sup>1)</sup> Включая субъекты малого предпринимательства.

**12.3. РАСПРЕДЕЛЕНИЕ ЧИСЛА ПРЕДПРИЯТИЙ И ОРГАНИЗАЦИЙ ПО РАЙОНАМ РЕСПУБЛИКИ БУРЯТИЯ<sup>1)</sup>**  
(на 1 января)

	2010	2011	2012
<b>Республика Бурятия</b>	<b>19009</b>	<b>18943</b>	<b>18950</b>
в том числе:			
г.Улан-Удэ	11088	11480	11607
г.Северобайкальск	459	455	459
Баргузинский район	289	276	273
Баунтовский эвенкийский район	251	240	239
Бичурский район	281	256	255
Джидинский район	329	303	293
Еравнинский район	234	224	218
Заиграевский район	654	595	610
Закаменский район	390	370	360
Иволгинский район	469	456	485
Кабанский район	771	771	752
Кижингинский район	316	235	222
Курумканский район	250	228	215
Кяхтинский район	427	398	378
Муйский район	259	266	252
Мухоршибирский район	333	301	295
Окинский район	193	172	166
Прибайкальский район	360	342	329
Северо-Байкальский район	283	301	290
Селенгинский район	501	483	454
Тарбагатайский район	191	197	205
Тункинский район	423	362	362
Хоринский район	256	232	231
не распределено	2	-	-

<sup>1)</sup> Включая субъекты малого предпринимательства.

**12.4. РАСПРЕДЕЛЕНИЕ ПРЕДПРИЯТИЙ И ОРГАНИЗАЦИЙ ПО ВИДАМ ЭКОНОМИЧЕСКОЙ ДЕЯТЕЛЬНОСТИ  
В РАЙОНАХ РЕСПУБЛИКИ БУРЯТИЯ на 1 января 2012<sup>1)</sup>года**

	Всего предприятий и организаций	в том числе <sup>2)</sup> :						
		сельское хозяйство, охота и лесное хозяйство	рыболовство, рыбоводство	добыча полезных ископаемых	обрабатывающие производства	производство и распределение электроэнергии, газа и воды	строительство	оптовая и розничная торговля; ремонт автотранспортных средств, мотоциклов, бытовых изделий и предметов личного пользования
<b>Республика Бурятия</b>	<b>18950</b>	<b>1373</b>	<b>51</b>	<b>266</b>	<b>1191</b>	<b>298</b>	<b>1720</b>	<b>4422</b>
г.Улан-Удэ	11607	298	6	134	856	94	1437	2936
г.Северобайкальск	459	14	4	3	41	18	51	90
Баргузинский район	273	30	7	-	11	7	7	63
Баунтовский								
эвенкийский район	239	25	1	56	8	3	4	24
Бичурский район	255	49	-	2	9	5	2	49
Джидинский район	293	44	-	-	12	4	7	51
Еравнинский район	218	54	2	6	7	2	4	34
Заиграевский район	610	148	-	5	31	20	11	127
Закаменский район	360	70	-	7	10	5	7	54
Иволгинский район	485	95	-	2	28	18	22	113
Кабанский район	752	59	9	-	40	27	52	192
Кижингинский район	222	64	-	2	4	6	3	31
Курумканский район	215	44	-	-	12	4	9	48
Кяхтинский район	378	49	-	-	15	7	9	85
Муйский район	252	9	-	21	10	18	17	61
Мухоршибирский район	295	28	-	3	13	8	5	66
Окинский район	166	63	-	6	2	1	5	15
Прибайкальский район	329	34	4	1	16	4	6	85
Северо-Байкальский район	290	42	15	9	6	19	10	48
Селенгинский район	454	31	2	6	30	10	26	90
Тарбагатайский район	205	28	1	1	12	4	7	38
Тункинский район	362	46	-	1	11	8	11	92
Хоринский район	231	49	-	1	7	6	8	30

Продолжение табл. 12.4.

	в том числе <sup>2)</sup> :							
	гостиницы и рестораны	транспорт и связь	финансовая деятельность	операции с недвижимым имуществом, аренда и предоставление услуг	государственное управление и обеспечение военной безопасности; обязательное социальное обеспечение	образование	здравоохранение и предоставление социальных услуг	предоставление прочих коммунальных, социальных и персональных услуг
<b>Республика Бурятия</b>	<b>484</b>	<b>1170</b>	<b>406</b>	<b>3193</b>	<b>1136</b>	<b>1380</b>	<b>422</b>	<b>1438</b>
г.Улан-Удэ	351	902	250	2596	176	390	238	943
г.Северобайкальск	17	45	16	64	24	25	12	35
Баргузинский район	2	12	6	9	37	52	10	20
Баунтовский								
эвенкийский район	4	6	5	19	31	26	4	23
Бичурский район	1	4	6	6	50	53	8	11
Джидинский район	-	3	6	6	69	64	7	20
Еравнинский район	1	5	4	9	48	28	4	10
Заиграевский район	1	13	7	65	61	80	10	31
Закаменский район	1	6	9	19	65	66	9	32
Иволгинский район	14	12	11	78	29	28	11	24
Кабанский район	21	35	7	103	61	75	19	52
Кижингинский район	-	4	5	7	35	44	6	11
Курумканский район	1	5	4	7	33	30	7	11
Кяхтинский район	4	12	13	28	60	56	13	27
Муйский район	4	18	8	24	23	21	6	12
Мухоршибирский район	4	11	7	13	57	47	7	26
Окинский район	2	6	1	10	23	17	5	10
Прибайкальский район	9	16	5	24	40	45	10	30
Северо-Байкальский район	7	19	1	24	31	26	4	29
Селенгинский район	10	15	9	38	62	80	9	36
Тарбагатайский район	3	7	4	23	34	26	4	13
Тункинский район	19	9	11	13	45	60	13	23
Хоринский район	8	5	11	8	42	41	6	9

<sup>1)</sup> Включая субъекты малого предпринимательства.

<sup>2)</sup> В распределении по видам деятельности не отражены экстерриториальные организации и организации с неустановленными видами деятельности.

## 12.5. ОБОРОТ ОРГАНИЗАЦИЙ ПО ВИДАМ ЭКОНОМИЧЕСКОЙ ДЕЯТЕЛЬНОСТИ

(в фактически действовавших ценах; млн. рублей)

	2009	2010	2011
<b>Оборот организаций – всего</b>	<b>103704,2</b>	<b>114315,4</b>	<b>139309,4</b>
в том числе по видам экономической деятельности:			
сельское хозяйство, охота и лесное хозяйство	700,3	651,5	850,0
рыболовство, рыбоводство	39,3	41,4	40,0
добыча полезных ископаемых	14175,1	8197,4	11238,7
из нее:			
добыча топливно-энергетических полезных ископаемых	7861,1	653,4	1136,9
добыча полезных ископаемых, кроме топливно-энергетических	6314,0	7544,0	10101,8
обрабатывающие производства	27600,6	36406,2	46846,0
из них:			
производство пищевых продуктов, включая напитки, и табака	3247,4	4614,1	5450,4
текстильное и швейное производство	6,6	7,7	6,4
производство кожи, изделий из кожи и производство обуви	32,0	57,3	-
обработка древесины и производство изделий из дерева	412,9	346,3	279,6
целлюлозно-бумажное производство; издательская и полиграфическая деятельность	1622,1	1905,4	2104,5
химическое производство	72,0	90,9	109,1
производство резиновых и пластмассовых изделий	149,5	152,2	178,3
производство прочих неметаллических минеральных продуктов	1310,4	1659,8	2369,2
металлургическое производство и производство готовых металлических изделий	1220,9	2360,5	2306,9
из них металлургическое производство	60,9	81,2	-
производство машин и оборудования	537,2	348,1	-
производство электрооборудования, электронного и оптического оборудования	688,5	779,6	956,4
производство транспортных средств и оборудования	18296,6	23967,7	32565,7
в том числе:			
производство судов, летательных и космических аппаратов и прочих транспортных средств	18296,6	23967,7	32565,7
производство и распределение электроэнергии, газа и воды	17488,4	21090,6	24720,7
строительство	3929,7	4017,7	6426,4
оптовая и розничная торговля; ремонт автотранспортных средств, мотоциклов, бытовых изделий и предметов личного пользования	16510,3	18315,9	29628,3
в том числе:			
торговля автотранспортными средствами и мотоциклами, их техническое обслуживание и ремонт	3979,7	5958,9	7936,3
оптовая торговля, включая торговлю через агентов, кроме торговли автотранспортными средствами и мотоциклами	7837,7	7136,7	15271,5
розничная торговля, кроме торговли автотранспортными средствами и мотоциклами; ремонт бытовых изделий и предметов личного пользования	4692,9	5220,4	6420,5
гостиницы и рестораны	582,8	725,5	817,0
транспорт и связь	19576,0	21116,4	14822,1
из них связь	5082,3	6004,2	5565,9
финансовая деятельность	18,8	19,9	16,4
операции с недвижимым имуществом, аренда и предоставление услуг	1737,1	2305,6	2004,0
из них:			
операции с недвижимым имуществом	735,3	708,0	731,9
научные исследования и разработки	1,9	4,8	8,2
государственное управление и обеспечение военной безопасности; обязательное социальное обеспечение	-	18,2	14,4
образование	212,2	270,2	187,0
здравоохранение и предоставление социальных услуг	452,7	394,6	529,0
предоставление прочих коммунальных, социальных и персональных услуг	680,9	744,3	1163,2

## МАЛОЕ ПРЕДПРИНИМАТЕЛЬСТВО

12.6. ЧИСЛО МАЛЫХ ПРЕДПРИЯТИЙ ПО ВИДАМ ЭКОНОМИЧЕСКОЙ ДЕЯТЕЛЬНОСТИ<sup>1)</sup>  
(на конец года)

	2011	
	всего	в процентах к итогу
<b>Всего</b>	<b>945</b>	<b>x</b>
из них по видам экономической деятельности:		
сельское хозяйство, охота и лесное хозяйство	98	10,3
рыболовство, рыбоводство	8	0,8
добыча полезных ископаемых	12	1,3
обрабатывающие производства	104	11,0
из них:		
производство пищевых продуктов, включая напитки, и табака	35	3,7
текстильное и швейное производство	9	0,9
обработка древесины и производство изделий из дерева	7	0,7
целлюлозно-бумажное производство; издательская и полиграфическая деятельность	4	0,4
Производство резиновых и пластмассовых изделий	4	0,4
производство прочих неметаллических минеральных продуктов	14	1,5
металлургическое производство и производство готовых металлических изделий	5	0,5
производство машин и оборудования	8	0,8
прочие производства	13	1,4
производство и распределение электроэнергии, газа и воды	65	6,9
строительство	150	15,9
оптовая и розничная торговля; ремонт автотранспортных средств, мотоциклов, бытовых изделий и предметов личного пользования	176	18,7
гостиницы и рестораны	39	4,1
транспорт и связь	58	6,1
из них связь	6	0,6
финансовая деятельность	4	0,4
операции с недвижимым имуществом, аренда и предоставление услуг	201	21,3
здравоохранение и предоставление социальных услуг	5	0,5
предоставление прочих коммунальных, социальных и персональных услуг	24	2,5

<sup>1)</sup> Данные получены по результатам обследования малых предприятий.

**12.7. ЧИСЛЕННОСТЬ РАБОТНИКОВ И ОБОРОТ МАЛЫХ ПРЕДПРИЯТИЙ  
ПО ВИДАМ ЭКОНОМИЧЕСКОЙ ДЕЯТЕЛЬНОСТИ в 2011 году<sup>1)</sup>**

	Средняя численность работников <sup>2)</sup> - всего		Оборот малых предприятий - всего	
	человек	в процентах к итогу	млн. руб.	в процентах к итогу
<b>Всего</b>	<b>27181</b>	<b>100</b>	<b>35503,4</b>	<b>100</b>
из них по видам экономической деятельности:				
сельское хозяйство, охота и лесное хозяйство	1701	6,3	770,2	2,2
рыболовство, рыбоводство	294	1,1	74,3	0,2
добыча полезных ископаемых	438	1,6	1422,1	4,0
обрабатывающие производства	3167	11,7	2609,0	7,3
из них:				
производство пищевых продуктов, включая напитки, и табака	1120	4,1	1171,7	3,3
текстильное и швейное производство	328	1,2	169,4	0,5
обработка древесины и производство изделий из дерева	110	0,4	53,1	0,1
целлюлозно-бумажное производство, издательская и полиграфическая деятельность	131	0,5	71,7	0,2
производство резиновых и пластмассовых изделий	64	0,2	77,6	0,2
производство прочих неметаллических минеральных продуктов	480	1,8	404,6	1,1
металлургическое производство и производство готовых металлических изделий	73	0,3	9,1	0,0
производство машин и оборудования	182	0,7	95,8	0,3
прочие производства	441	1,6	395,2	1,1
производство и распределение электроэнергии, газа и воды	2388	8,8	1650,3	4,6
строительство	3745	13,8	6472,6	18,2
оптовая и розничная торговля; ремонт автотранспортных средств, мотоциклов, бытовых изделий и предметов личного пользования	5383	19,8	17283,5	48,7
гостиницы и рестораны	1028	3,8	880,5	2,5
транспорт и связь	1542	5,7	854,3	2,4
из них связь	128	0,5	43,9	0,1
финансовая деятельность	31	0,1	4,6	0,0
операции с недвижимым имуществом, аренда и предоставление услуг	6782	25,0	3116,5	8,8
здравоохранение и предоставление социальных услуг	140	2,1	91,5	0,3
предоставление прочих коммунальных, социальных и персональных услуг	508	1,9	267,8	0,8

<sup>1)</sup> Данные получены по результатам обследования малых предприятий.

<sup>2)</sup> Включая внешних совместителей и работников, выполнявших работы по договорам гражданско-правового характера.



**ДЕЯТЕЛЬНОСТЬ ОРГАНИЗАЦИЙ С УЧАСТИЕМ ИНОСТРАННОГО КАПИТАЛА**

**12.8. ОСНОВНЫЕ ПОКАЗАТЕЛИ ДЕЯТЕЛЬНОСТИ ОРГАНИЗАЦИЙ С УЧАСТИЕМ ИНОСТРАННОГО КАПИТАЛА ПО ВИДАМ ЭКОНОМИЧЕСКОЙ ДЕЯТЕЛЬНОСТИ**

	Среднесписочная численность работников (без внешних совместителей), человек			Фонд заработной платы, млн. рублей			Оборот (без НДС, акцизов, других аналогичных платежей), млн. рублей		
	2009	2010	2011	2009	2010	2011	2009	2010	2011
<b>Всего</b>	<b>17244</b>	<b>16623</b>	<b>17908</b>	<b>3852,0</b>	<b>4512,3</b>	<b>5551,9</b>	<b>44750,3</b>	<b>61344,6</b>	<b>87064,1</b>
из нее по видам экономической деятельности:									
сельское хозяйство, охота и лесное хозяйство	135	57	48	17,7	12,5	12,4	15,4	166,8	107,5
добыча полезных ископаемых	4740	4170	3919	1182,4	1283,3	1441,9	12037,6	17647,7	6836,3
обрабатывающие производства	9292	8487	9056	1792,0	2057,8	2509,0	14948,1	21092,4	28425,1
производство, и распределение электроэнергии, газа и горячей воды	1524	2021	2486	522,9	614,9	821,6	12235,9	15180,5	49992,9
строительство	154	251	246	18,8	67,9	43,6	627,2	114,1	334,8
оптовая и розничная торговля; ремонт автотранспортных средств, мотоциклов, бытовых изделий и предметов личного пользования	123	320	255	38,1	93,0	66,4	143,1	1607,7	492,9
гостиницы и рестораны	133	140	126	11,9	14,4	12,9	73,7	101,1	116,1
транспорт и связь	876	834	1379	188,8	244,4	453,4	4594,1	5346,1	675,4
финансовая деятельность	194	221	195	66,8	92,9	113,1	-	-	9,8
операции с недвижимым имуществом, аренда и предоставление услуг	7	54	95	5,8	22,7	58,2	33,1	49,0	52,2
здравоохранение и предоставление социальных услуг	37	37	66	3,5	4,2	13,6	27,8	21,4	-
предоставление прочих коммунальных, социальных и персональных услуг	29	31	38	3,3	4,3	5,8	14,3	17,8	21,2

**12.9. ЧИСЛО ОРГАНИЗАЦИЙ РЕСПУБЛИКИ БУРЯТИЯ, С УЧАСТИЕМ ИНОСТРАННОГО КАПИТАЛА ОТДЕЛЬНЫХ СТРАН ДАЛЬНЕГО ЗАРУБЕЖЬЯ на конец 2011года**

	Число организаций, имеющих иностранное участие в уставном капитале		Число организаций, имеющих иностранное участие в уставном капитале		Число организаций, имеющих иностранное участие в уставном капитале
Антигуа и Барбуда	1	Ирландия	1	Лихтенштейн	1
Багамы	2	Канада	3	Монголия	4
Виргинские острова	2	Кипр	14	Республика Корея	5
Германия	3	Китай	53	Соединенное Королевство	1
Израиль	1	Корейская Народно-Демократическая Республика	2	США	1
Индия	1			Турция	1

**2.10. ЧИСЛО ОРГАНИЗАЦИЙ РЕСПУБЛИКИ БУРЯТИЯ, С УЧАСТИЕМ ИНОСТРАННОГО КАПИТАЛА СТРАН СНГ на конец 2011года**

	Число организаций с участием иностранного капитала
Азербайджан	1
Армения	1
Беларусь	1
Казахстан	1
Киргизия	1
Украина	2

**ПРИВАТИЗАЦИЯ И СТРУКТУРА ФОРМ СОБСТВЕННОСТИ**

**12.11. ПОСТУПЛЕНИЕ СРЕДСТВ ОТ ПРИВАТИЗАЦИИ ГОСУДАРСТВЕННОГО И МУНИЦИПАЛЬНОГО ИМУЩЕСТВА И ИХ РАСПРЕДЕЛЕНИЕ**

(тысяч рублей)

	2009	2010	2011
Получено средств от приватизации государственного и муниципального имущества <sup>1)</sup> - всего	38608	92889	58739
в том числе находившегося в собственности <sup>2)</sup> :			
федеральной	580	2348	-
республиканской	1311	30850	20309
муниципальной	36717	59691	38430
Перечислено денежных средств, поступивших от приватизации государственного и муниципального имущества - всего	38580	91733	59925
из них:			
в федеральный бюджет	580	2348	-
в республиканские бюджеты	1888	29694	21495
в муниципальные бюджеты	36112	59691	38430

<sup>1)</sup> Включая средства, поступившие от приватизации государственного и муниципального имущества, приватизированных в предыдущие годы.

<sup>2)</sup> По состоянию на дату приватизации.

**12.12. РАСПРЕДЕЛЕНИЕ СРЕДСТВ, ПОЛУЧЕННЫХ ОТ ПРИВАТИЗАЦИИ ГОСУДАРСТВЕННОГО И МУНИЦИПАЛЬНОГО ИМУЩЕСТВА в 2011 году, ПО РАЙОНАМ РЕСПУБЛИКИ БУРЯТИЯ**

(тысяч рублей)

	Получено средств от покупателей государственного и муниципального имущества <sup>1)</sup>	Перечислено денежных средств, полученных от покупателей государственного и муниципального имущества - всего	из них в бюджеты:		
			федеральный	республиканский	муниципальный
<b>Республика Бурятия<sup>2)</sup></b>	<b>58739</b>	<b>59925</b>	<b>-</b>	<b>21495</b>	<b>38430</b>
в том числе:					
г.Улан-Удэ	20309	21495	-	21495	-
г.Северобайкальск	8798	8798	-	-	8798
Баргузинский район	617	617	-	-	617
Баунтовский эвенкийский район	4805	4805	-	-	4805
Бичурский район	2911	2911	-	-	2911
Джидинский район	1176	1176	-	-	1176
Заиграевский район	1913	1913	-	-	1913
Закаменский район	2507	2507	-	-	2507
Кижингинский район	235	235	-	-	235
Курумканский район	1171	1171	-	-	1171
Муйский район	653	653	-	-	653
Мухоршибирский район	209	209	-	-	209
Прибайкальский район	4538	4538	-	-	4538
Северо-Байкальский район	1442	1442	-	-	1442
Селенгинский район	2698	2698	-	-	2698
Тарбагатайский район	796	796	-	-	796
Тункинский район	3961	3961	-	-	3961

<sup>1)</sup> Включая средства, поступившие от приватизации государственного и муниципального имущества, приватизированных в предыдущие годы.

<sup>2)</sup> Включая средства, полученные Российским фондом федерального имущества от продажи имущества и пакетов акций, закрепленных в федеральной собственности.

**12.13. ИСТОЧНИКИ СРЕДСТВ ОТ ПРИВАТИЗАЦИИ ГОСУДАРСТВЕННОГО И МУНИЦИПАЛЬНОГО ИМУЩЕСТВА ПРЕДПРИЯТИЙ (ОБЪЕКТОВ) ПО ФОРМАМ СОБСТВЕННОСТИ в 2011 году**

	Всего, тыс. руб.	в том числе по государственному и муниципальному имуществу, находившемуся в собственности <sup>1)</sup>			Всего, процентов	в том числе по государственному и муниципальному имуществу, находившемуся в собственности <sup>1)</sup>		
		федеральной	субъектов Российской Федерации	муниципальной		федеральной	субъектов Российской Федерации	муниципальной
<b>Получено средств от приватизации государственного и муниципального имущества<sup>2)</sup> - всего</b>	<b>58739</b>	-	<b>20309</b>	<b>38430</b>	<b>100</b>	-	<b>34,6</b>	<b>65,4</b>
в том числе:								
от продажи акций открытых акционерных обществ	-	-	-	-	-	-	-	-
от продажи государственного и муниципального имущества	58739	-	20309	38430	100	-	34,6	65,4
из нее:								
недвижимого имущества	-	-	-	-	-	-	-	-
земельных участков под строениями (сооружениями)	1316	-	963	12353	100	-	7,2	92,8
от выкупа арендованного государственного и муниципального имущества	18186	-	11412	6774	100	-	62,8	37,2
от продажи зданий, строений, объектов, строительство которых не завершено	1230	-	-	1230	100	-	-	100
от продажи иного имущества	26007	-	7934	1807,3	100	-	-	69,5

<sup>1)</sup> По состоянию на дату приватизации.

<sup>2)</sup> Включая средства, поступившие от приватизации государственного и муниципального имущества, приватизированных в предыдущие годы.

**12.14. ПРИВАТИЗАЦИЯ ЖИЛИЩНОГО ФОНДА**

	2009	2010	2011	Всего с начала приватизации по состоянию на 1 января 2012 г.
Число приватизированных квартир, единиц	5330	3453	2140	x
Их общая площадь, тыс. м <sup>2</sup>	262,0	167,6	96,0	x
Удельный вес приватизированных квартир в общем числе квартир, подлежащих приватизации, процентов	72,3	72,9	77,2	77,2

**МЕТОДОЛОГИЧЕСКИЕ ПОЯСНЕНИЯ**

**Территориальный раздел статистического регистра хозяйствующих субъектов Росстата** - государственная информационная система, состоящая из организационно упорядоченной совокупности документов и информационных технологий, обеспечивающих учет и идентификацию предприятий, организаций, их филиалов и представительств, проходящих государственную регистрацию на территории Российской Федерации.

Учет указанных хозяйствующих субъектов осуществляется в Статрегистре Росстата по их местонахождению территориальными органами государственной статистики во взаимодействии с органами государственной регистрации, а также с органами исполнительной власти и другими юридическими лицами, наделенными правами создания предприятий и контроля за их деятельностью, на основании зарегистрированных учредительных документов.

Статрегистр Росстата обеспечивает возможность получения данных о числе субъектов хозяйственной деятельности по регионам, отраслям, формам собственности, организационно-правовым формам.

**Государственной собственностью** в Российской Федерации является имущество, принадлежащее на праве собственности Российской Федерации (федеральная собственность), и имущество, принадлежащее на праве собственности субъектам Российской Федерации - республикам, краям, областям, городам федерального значения, автономной области, автономным округам (собственность субъектов Российской Федерации).

Земля и другие природные ресурсы, не находящиеся в собственности граждан, юридических лиц либо муниципальных образований, являются государственной собственностью.

Имущество, принадлежащее на праве собственности городским и сельским поселениям, а также другим муниципальным образованиям, является **муниципальной собственностью**.

**Частной собственностью** является имущество, принадлежащее на праве собственности гражданам и юридическим лицам, за исключением отдельных видов имущества, которое в соответствии с законом не может принадлежать гражданам или юридическим лицам.

Граждане и юридические лица являются собственниками имущества, переданного им в качестве вкладов (взносов) их учредителями (участниками, членами), а также имущества, приобретенного ими по иным основаниям.

**Собственностью общественных и религиозных организаций (объединений)** является имущество, принадлежащее на праве собственности общественным и религиозным организациям (объединениям).

**В оборот организаций** включается стоимость отгруженных товаров собственного производства, работ и услуг, выполненных собственными силами, а также выручка от продажи приобретенных ранее на стороне товаров (без налога на добавленную стоимость, акцизов и аналогичных обязательных платежей).

Объем отгруженных товаров собственного производства представляет собой стоимость тех товаров, которые произведены данным юридическим лицом и фактически отгружены или отпущены в порядке продажи, а также прямого обмена на сторону (другим юридическим или физическим лицам) в отчетном периоде, независимо от того, поступили деньги на счет продавца или нет.

Данные по этому показателю представляют совокупность организаций с соответствующим основным видом деятельности и отражают коммерческую деятельность организаций.

**К субъектам малого предпринимательства** (с 2008г. в соответствии с Федеральным законом от 24 июля 2007г. №209-ФЗ «О развитии малого и среднего предпринимательства в Российской Федерации» ст.4) относятся внесенные в единый государственный реестр юридических лиц потребительские кооперативы и коммерческие организации (за исключением государственных и муниципальных унитарных предприятий), соответствующие следующим условиям:

1) суммарная доля участия Российской Федерации, субъектов Российской Федерации, муниципальных образований, иностранных юридических лиц, иностранных граждан, общественных и религиозных организаций (объединений), благотворительных и иных фондов в уставном (складочном) капитале (паевом фонде) указанных юридических лиц не должна превышать 25% (за исключением активов инвестиционных фондов и закрытых паевых инвестиционных фондов), доля участия, принадлежащая одному или нескольким юридическим лицам, не являющимися субъектами малого и среднего предпринимательства, не должна превышать 25%.

2) средняя численность работников за предшествующий календарный год не должна превышать 100 человек, среди малых предприятий выделяются микропредприятия с численностью работников до 15 человек.

Средняя численность работников малого предприятия за календарный год определяется с учетом всех его работни-

ков, в том числе работающих по гражданско-правовым договорам или по совместительству с учетом реально отработанного времени, также работников представительств, филиалов и других обособленных подразделений малого предприятия.

Выборочные статистические обследования малых предприятий охватывают потребительские кооперативы, которые в рамках своей основной уставной деятельности занимаются хозяйственной деятельностью, получая прибыль.

Порядок осуществления выборочных обследований малых предприятий установлен Постановлением Правительства Российской Федерации от 16 февраля 2008г. №79 «О порядке проведения выборочных статистических наблюдений за деятельностью субъектов малого и среднего предпринимательства».

Выборочная совокупность малых предприятий формируется методом расслоенного случайного отбора. Число единиц наблюдения по субъектам Российской Федерации определяется исходя из того, что значение коэффициента вариации оценки по признаку размещения «выручка (нетто) от продажи товаров, продукции, работ, услуг» не должна превышать 5 %. Оценка точности данных выборочного обследования малых предприятий осуществляется на основе рассчитываемых на региональном и федеральном уровнях коэффициентов вариации показателей форм отчетности.