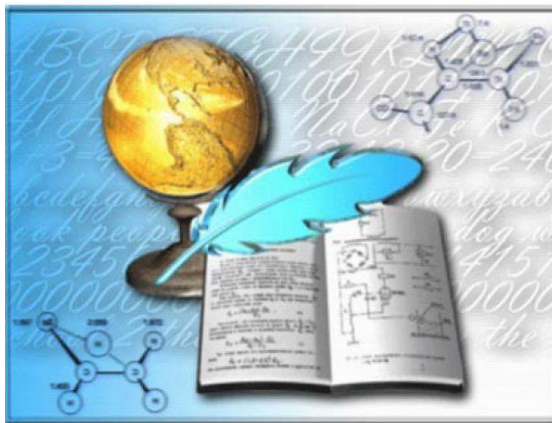


## 7. ОБРАЗОВАНИЕ



Раздел содержит статистические данные о деятельности дошкольных образовательных организаций, общеобразовательных организаций, профессиональных образовательных организаций и образовательных организаций высшего образования.

Статистические данные по общеобразовательным организациям, профессиональным образовательным организациям, осуществляющим подготовку квалифицированных рабочих, служащих, профессиональным образовательным организациям, осуществляющим подготовку специалистов среднего звена и образовательным организациям высшего образования получены от Министерства просвещения Российской Федерации и Министерства науки и высшего образования Российской Федерации; по устройству детей и подростков, оставшихся без попечения родителей и детским домам – Министерства социальной защиты населения Республики Бурятия; о домах ребенка – Министерства здравоохранения Республики Бурятия.

### 7.1. ОСНОВНЫЕ ПОКАЗАТЕЛИ ОБРАЗОВАНИЯ

(на конец года)

	2018	2019	2020
Число организаций, осуществляющих образовательную деятельность по образовательным программам дошкольного образования, присмотр и уход за детьми	545	518	537
Численность воспитанников в организациях, осуществляющих образовательную деятельность по образовательным программам дошкольного образования, присмотр и уход за детьми, тыс. человек	57,7	57,4	58,7
Число организаций, осуществляющих образовательную деятельность по образовательным программам начального, основного и среднего общего образования	471	472	472
в том числе:			
государственных и муниципальных	467	468	468
частных	4	4	4
Численность обучающихся по образовательным программам начального, основного и среднего общего образования, тыс. человек	142,0	145,5	148,2
в том числе в:			
государственных и муниципальных	141,3	144,8	147,5
частных	0,7	0,8	0,7
Число образовательных организаций, осуществляющих образовательную деятельность по образовательным программам среднего профессионального образования	29	29	29
Численность студентов, обучающихся по образовательным программам среднего профессионального образования - всего, тыс. человек	25,3	26,2	27,6
в том числе по программам подготовки:			
квалифицированных рабочих, служащих	5,8	5,8	6,0
специалистов среднего звена	19,5	20,4	21,6
Численность студентов обучающихся по образовательным программам среднего профессионального образования, на 10 000 человек населения – всего, человек			
по программам подготовки:			
квалифицированных рабочих, служащих	59	59	61

	2018	2019	2020
специалистов среднего звена	199	207	219
Прием на обучение по образовательным программам среднего профессионального образования - всего, тыс. человек	8,6	8,9	8,9
квалифицированных рабочих, служащих	2,3	2,2	2,0
специалистов среднего звена	6,3	6,6	6,9
Выпуск по образовательным программам среднего профессионального образования - всего, тыс. человек	5,6	5,7	5,5
квалифицированных рабочих, служащих	1,8	1,7	1,4
специалистов среднего звена	3,8	4,0	4,1
Число образовательных организаций высшего образования и научных организаций, осуществляющих образовательную деятельность по программам бакалавриата, специалитета, магистратуры	5	5	5
Численность студентов, обучающихся по программам бакалавриата, специалитета, магистратуры, тыс. человек	22,3	20,6	20,0
Численность студентов, обучающихся по программам бакалавриата, специалитета, магистратуры, на 10 000 человек населения	227	209	208
Прием на обучение по программам бакалавриата, специалитета, магистратуры, тыс. человек	5,7	5,5	5,5
Выпуск бакалавров, специалистов, магистров, тыс. человек	5,2	4,6	3,9
Выпуск бакалавров, специалистов, магистров на 10 000 занятых, человек	124	117	110

**7.2. УРОВЕНЬ ОБРАЗОВАНИЯ НАСЕЛЕНИЯ ПО ВОЗРАСТНЫМ ГРУППАМ**  
(по данным микропереписи населения 2015 года)

	Указавшие уровень образования, человек	На 1000 человек соответствующего возраста, указавших уровень образования, приходится лиц										
		имеющих профессиональное образование					имеющих общее образование					не имеющих образования
		высшее	неполное высшее (незаконченное высшее)	среднее	из них		среднее	основное (неполное среднее)	начальное	дошкольное		
					по программе подготовки специалистов среднего звена (среднее специальное)	по программе подготовки квалифицированных рабочих, служащих (начальное профессиональное)						
<b>Все население в возрасте 6 лет и более</b>	<b>16074</b>	<b>229</b>	<b>30</b>	<b>306</b>	<b>253</b>	<b>53</b>	<b>171</b>	<b>98</b>	<b>85</b>	<b>66</b>	<b>15</b>	
6-7	611	-	-	-	-	-	-	-	-	884	116	
8-9	565	-	-	-	-	-	-	-	-	917	83	
10-14	1150	-	-	-	-	-	-	89	859	-	52	
15-17	583	-	-	-	-	-	245	625	113	-	17	
18-19	337	-	220	190	151	39	430	142	3	-	15	
20-24	1017	257	130	306	256	50	231	71	1	-	4	
25-29	1660	389	53	324	262	62	165	65	2	-	2	
30-34	1525	347	39	345	278	67	197	67	3	-	2	
35-39	1301	337	29	368	297	71	179	82	2	-	3	
40-44	1107	307	16	391	328	63	196	84	1	-	5	
45-49	990	290	15	434	377	57	199	55	3	-	4	
50-54	1169	252	13	476	393	83	208	45	2	-	4	
55-59	1275	230	9	455	380	75	252	48	5	-	1	
60-64	995	222	18	444	362	82	196	115	5	-	-	
65-69	668	244	12	413	329	84	172	136	21	-	2	
70 и более	1121	180	7	257	219	38	116	181	245	-	14	

## ДОШКОЛЬНОЕ ОБРАЗОВАНИЕ

**7.3. ОРГАНИЗАЦИИ, ОСУЩЕСТВЛЯЮЩИЕ ОБРАЗОВАТЕЛЬНУЮ  
ДЕЯТЕЛЬНОСТЬ ПО ОБРАЗОВАТЕЛЬНЫМ ПРОГРАММАМ ДОШКОЛЬНОГО  
ОБРАЗОВАНИЯ, ПРИСМОТР И УХОД ЗА ДЕТЬМИ**  
(на конец года)

Годы	Число организаций	в том числе		Численность воспитанников, тыс. человек	в том числе		На 1000 детей в возрасте 1-6 лет приходится мест		
		в городах и поселках городского типа	в сельской местности		в городах и поселках городского типа	в сельской местности	всего	в городах и поселках городского типа	в сельской местности
2018	545	164	381	57,7	35,9	21,8	108	113	102
2019	518	162	356	57,4	36,6	20,8	108	114	99
2020	537	164	373	58,6	39,0	19,7	104	109	95

**7.4. ЧИСЛО ОРГАНИЗАЦИЙ, ОСУЩЕСТВЛЯЮЩИХ  
ОБРАЗОВАТЕЛЬНУЮ ДЕЯТЕЛЬНОСТЬ ПО ОБРАЗОВАТЕЛЬНЫМ  
ПРОГРАММАМ ДОШКОЛЬНОГО ОБРАЗОВАНИЯ,  
ПРИСМОТР И УХОД ЗА ДЕТЬМИ**  
(на конец года)

	2018	2019	2020
Число организаций, осуществляющих образовательную деятельность по образовательным программам дошкольного образования, присмотр и уход за детьми	545	518	537
в том числе:			
в городах и поселках городского типа	164	162	164
в сельской местности	381	356	373
Из общего числа организаций:			
дошкольные образовательные организации	380	374	374
в том числе:			
в городах и поселках городского типа	129	127	129
в сельской местности	251	247	245

**7.5. ЧИСЛЕННОСТЬ ВОСПИТАННИКОВ В ОРГАНИЗАЦИЯХ,  
ОСУЩЕСТВЛЯЮЩИХ ОБРАЗОВАТЕЛЬНУЮ ДЕЯТЕЛЬНОСТЬ  
ПО ОБРАЗОВАТЕЛЬНЫМ ПРОГРАММАМ ДОШКОЛЬНОГО ОБРАЗОВАНИЯ,  
ПРИСМОТР И УХОД ЗА ДЕТЬМИ**  
(на конец года)

	2018	2019	2020
Численность воспитанников в организациях, осуществляющих образовательную деятельность по образовательным программам дошкольного образования, присмотр и уход за детьми, человек	57763	57403	58647
в том числе:			
в городах и поселках городского типа	35938	36582	38955
в сельской местности	21825	20821	19692
Из них численность воспитанников:			
дошкольных образовательных организаций	52395	52282	53744
Численность воспитанников, приходящихся на 100 мест в организациях, осуществляющих образовательную деятельность по образовательным программам дошкольного образования, присмотр и уход за детьми, человек	108	108	104
в том числе:			
в городах и поселках городского типа	113	114	109
в сельской местности	102	99	95
Охват детей дошкольным образованием, процентов	60,9	62,5	67,1
в том числе:			
в городах и поселках городского типа	66,3	68,5	76,1
в сельской местности	53,8	54,1	54,5

**7.6. ГРУППЫ КРАТКОВРЕМЕННОГО ПРЕБЫВАНИЯ ВОСПИТАННИКОВ В  
ОРГАНИЗАЦИЯХ, ОСУЩЕСТВЛЯЮЩИХ ОБРАЗОВАТЕЛЬНУЮ ДЕЯТЕЛЬНОСТЬ  
ПО ОБРАЗОВАТЕЛЬНЫМ ПРОГРАММАМ  
ДОШКОЛЬНОГО ОБРАЗОВАНИЯ, ПРИСМОТР И УХОД ЗА ДЕТЬМИ  
(на конец года)**

	2018	2019	2020
Число групп кратковременного пребывания	143	110	146
Численность воспитанников, посещающих группы кратковременного пребывания детей, человек	2794	2394	1877

**7.7. ЧИСЛЕННОСТЬ ПЕДАГОГИЧЕСКИХ РАБОТНИКОВ ОРГАНИЗАЦИЙ,  
ОСУЩЕСТВЛЯЮЩИХ ОБРАЗОВАТЕЛЬНУЮ ДЕЯТЕЛЬНОСТЬ  
ПО ОБРАЗОВАТЕЛЬНЫМ ПРОГРАММАМ ДОШКОЛЬНОГО ОБРАЗОВАНИЯ,  
ПРИСМОТР И УХОД ЗА ДЕТЬМИ В 2020 ГОДУ**

	Численность педагогических работников, человек	из них имеют образование, процентов			
		высшее	из них педагогическое	среднее профессиональное по программам подготовки специалистов среднего звена	из них педагогическое
<b>Педагогические работники - всего</b>	<b>3898</b>	<b>54,4</b>	<b>50,5</b>	<b>45,2</b>	<b>43,4</b>
из них:					
воспитатели (включая старших воспитателей)	3158	50,6	47,0	49,0	47,5
музыкальные руководители	325	52,3	46,2	47,1	40,6
инструкторы по физической культуре	102	56,7	53,9	43,1	43,1
учителя-логопеды	137	94,2	92,7	5,1	5,1
учителя-дефектологи	10	100,0	100,0	-	-
педагоги-психологи	57	94,7	91,2	5,3	3,5

## ДЕТИ И ПОДРОСТКИ, ОСТАВШИЕСЯ БЕЗ ПОПЕЧЕНИЯ РОДИТЕЛЕЙ

### 7.8. УСТРОЙСТВО ДЕТЕЙ И ПОДРОСТКОВ, ОСТАВШИХСЯ БЕЗ ПОПЕЧЕНИЯ РОДИТЕЛЕЙ (человек)

	2018	2019	2020
Выявлено и учтено детей и подростков, оставшихся без попечения родителей <sup>1)</sup>	635	761	658
из них устроены:			
в дома ребенка, детские дома и школы-интернаты для детей-сирот и детей, оставшихся без попечения родителей, учреждения социальной защиты населения и иные учреждения на полное государственное обеспечение	160	232	169
под опекой (попечительством), на усыновление	326	353	288
в том числе усыновлены иностранными гражданами	4	5	-
в профессиональные образовательные организации, осуществляющие подготовку квалифицированных рабочих, служащих, в профессиональные образовательные организации осуществляющие подготовку специалистов среднего звена и в образовательные организации высшего образования на полное государственное обеспечение	-	-	-
Численность детей-сирот и детей, оставшихся без попечения родителей, воспитывающихся в интернатных учреждениях	435	482	498
в том числе в учреждениях:			
дома ребенка	64	57	60
детские дома	278	300	270
детские дома-школы	-	-	-
школы-интернаты для детей-сирот	-	-	-
школы-интернаты общего типа	-	-	-
школы-интернаты для детей с ограниченными возможностями здоровья	93	125	168
дома-интернаты для детей	-	-	-
Находится детей и подростков на воспитании в семьях			
под опекой (попечительством) <sup>2)</sup>	5228	5192	5309
в приемных семьях (без родных детей)	1556	1679	1834
на усыновлении	361	321	311
в семейных детских домах	18	18	16

<sup>1)</sup> С учетом детей, оставшихся не устроенными к началу отчетного года.

<sup>2)</sup> Включая детей, находящихся на воспитании в приемных семьях.



**7.9. ИНТЕРНАТНЫЕ УЧРЕЖДЕНИЯ ДЛЯ ДЕТЕЙ<sup>1)</sup>**  
(на конец года)

	2018	2019	2020
Число детских домов	6	9	10
в них детей, человек	278	388	270
Число детских домов-школ	-	-	-
в них детей, человек	-	-	-
Число домов ребенка <sup>2)</sup>	1	1	1
в них детей, человек	64	57	60
Число домов-интернатов для детей <sup>3)</sup>	-	-	-
в них детей, человек	-	-	-

<sup>1)</sup> По данным Министерства просвещения Российской Федерации.

<sup>2)</sup> По данным Министерства здравоохранения Республики Бурятия.

<sup>3)</sup> По данным Министерства социальной защиты Республики Бурятия.

**НАЧАЛЬНОЕ, ОСНОВНОЕ И СРЕДНЕЕ ОБЩЕЕ ОБРАЗОВАНИЕ**

**7.10. ОРГАНИЗАЦИИ, ОСУЩЕСТВЛЯЮЩИЕ ОБРАЗОВАТЕЛЬНУЮ  
ДЕЯТЕЛЬНОСТЬ ПО ОБРАЗОВАТЕЛЬНЫМ ПРОГРАММАМ НАЧАЛЬНОГО,  
ОСНОВНОГО И СРЕДНЕГО ОБЩЕГО ОБРАЗОВАНИЯ**  
(на начало учебного года)

	2018/2019	2019/2020	2020/2021
	<b>Всего</b>		
Число организаций	471	472	472
в том числе:			
в городах и поселках городского типа	117	117	116
в сельской местности	354	355	356
	<b>Государственные и муниципальные организации</b>		
Число организаций	467	468	468
в том числе:			
в городах и поселках городского типа	114	114	114
в сельской местности	353	354	354
	<b>Частные организации</b>		
Число организаций	4	4	4
в том числе:			
в городах и поселках городского типа	3	3	3
в сельской местности	1	1	1

**7.11. ЧИСЛЕННОСТЬ ОБУЧАЮЩИХСЯ ПО ОБРАЗОВАТЕЛЬНЫМ  
ПРОГРАММАМ НАЧАЛЬНОГО, ОСНОВНОГО  
И СРЕДНЕГО ОБЩЕГО ОБРАЗОВАНИЯ**  
(на начало учебного года; тысяч человек)

	2018/2019	2019/2020	2020/2021
	<b>Всего</b>		
Численность обучающихся	142,0	145,5	148,2
в том числе:			
в городах и поселках городского типа	88,3	90,2	91,7
в сельской местности	53,7	55,3	56,5
	<b>Государственные и муниципальные организации</b>		
Численность обучающихся	141,3	144,8	147,5
в том числе:			
в городах и поселках городского типа	87,7	90,9	91,0
в сельской местности	53,6	53,9	56,4
	<b>Частные организации</b>		
Численность обучающихся	0,7	0,8	0,7
в том числе:			
в городах и поселках городского типа	0,6	0,7	0,6
в сельской местности	0,1	0,1	0,1

**7.12. ЧИСЛЕННОСТЬ ОБУЧАЮЩИХСЯ ПО ОБРАЗОВАТЕЛЬНЫМ  
ПРОГРАММАМ НАЧАЛЬНОГО, ОСНОВНОГО И СРЕДНЕГО ОБЩЕГО  
ОБРАЗОВАНИЯ ПО ГОРОДСКИМ ОКРУГАМ И МУНИЦИПАЛЬНЫМ  
РАЙОНАМ РЕСПУБЛИКИ БУРЯТИЯ**  
(на начало учебного года; человек)

	2018/2019	2019/2020	2020/2021
<b>Республика Бурятия</b>	<b>141998</b>	<b>145542</b>	<b>148202</b>
ГО «Город Улан-Удэ»	65436	67929	68374
ГО «Город Северобайкальск»	3160	3253	3314
муниципальные районы:			
Баргузинский	3337	3323	3225
Баунтовский	1257	1249	1272
Бичурский	2841	2910	2916
Джидинский	3495	3516	3458
Еравнинский	2413	2394	2389

Продолжение табл. 7.12

	2018/2019	2019/2020	2020/2021
Заиграевский	6723	6781	6937
Закаменский	4277	4215	4200
Иволгинский	6494	7087	9011
Кабанский	7615	7594	7691
Кижингинский	2380	2374	2386
Курумканский	2001	1965	1988
Кяхтинский	5169	5237	5212
Муйский	1461	1465	1468
Мухоршибирский	3317	3456	3244
Окинский	822	785	782
Прибайкальский	4137	4337	4271
Северо-Байкальский	1625	1548	1519
Селенгинский	5758	5771	5785
Тарбагатайский	2565	2660	2848
Тункинский	3386	3370	3422
Хоринский	2329	2323	2312

**7.13. ЧИСЛЕННОСТЬ ОБУЧАЮЩИХСЯ ПО ОБРАЗОВАТЕЛЬНЫМ  
ПРОГРАММАМ НАЧАЛЬНОГО, ОСНОВНОГО И СРЕДНЕГО ОБЩЕГО  
ОБРАЗОВАНИЯ ПО ГРУППАМ КЛАССОВ<sup>1)</sup>**  
(на начало учебного года; тысяч человек)

Годы	Численность обучающихся - всего	в том числе в классах		
		1-4	5-9	10-11(12)
2018/2019	142,0	63,7	65,0	13,3
2019/2020	145,5	64,1	68,3	13,1
2020/2021	148,2	64,2	71,3	12,7

<sup>1)</sup> Включая обучающихся в специальных (коррекционных) образовательных организациях и классах для обучающихся и воспитанников с ограниченными возможностями здоровья, специальных учебно-воспитательных организациях для детей и подростков с девиантным поведением, оздоровительных образовательных организациях санаторного типа для детей, нуждающихся в длительном лечении, образовательных организациях для детей, нуждающихся в психолого-педагогической и медико-социальной помощи.

**7.14. НАПОЛНЯЕМОСТЬ КЛАССОВ ПО УРОВНЯМ ОБЩЕГО ОБРАЗОВАНИЯ<sup>1)</sup>**  
(приходится обучающимся в среднем на один класс; на начало учебного года; человек)

	2018/2019	2019/2020	2020/2021
	<b>Все организации</b>		
Классы			
1-4	20	21	21
5-9	19	20	20
10-11(12)	15	15	15
	<b>Государственные и муниципальные организации</b>		
Классы			
1-4	21	21	21
5-9	19	20	20
10-11(12)	15	15	15
	<b>Частные организации</b>		
Классы			
1-4	19	25	24
5-9	19	20	20
10-11(12)	16	14	15

<sup>1)</sup> Включая обучающихся в специальных (коррекционных) образовательных организациях и классах для обучающихся и воспитанников с ограниченными возможностями здоровья, специальных учебно-воспитательных организациях для детей и подростков с девиантным поведением, оздоровительных образовательных организациях санаторного типа для детей, нуждающихся в длительном лечении, образовательных организациях для детей, нуждающихся в психолого-педагогической и медико-социальной помощи.

**7.15. СМЕННОСТЬ ЗАНЯТИЙ В ГОСУДАРСТВЕННЫХ И МУНИЦИПАЛЬНЫХ ОРГАНИЗАЦИЯХ, ОСУЩЕСТВЛЯЮЩИХ ОБРАЗОВАТЕЛЬНУЮ ДЕЯТЕЛЬНОСТЬ ПО ОБРАЗОВАТЕЛЬНЫМ ПРОГРАММАМ НАЧАЛЬНОГО, ОСНОВНОГО И СРЕДНЕГО ОБЩЕГО ОБРАЗОВАНИЯ<sup>1)</sup>**

(на начало учебного года)

	2018/2019	2019/2020	2020/2021
Численность обучающихся, занимавшихся			
в первую смену			
тыс. человек	104,9	105,8	100,7
в процентах от общей численности обучающихся	75,8	74,6	69,4
во вторую и третью смены			
тыс. человек	33,5	36,1	44,3
в процентах от общей численности обучающихся	24,2	25,4	30,6

<sup>1)</sup> Без вечерних (сменных) общеобразовательных организаций; включая специальные (коррекционные) образовательные организации и классы для обучающихся и воспитанников с ограниченными возможностями здоровья, специальные учебно-воспитательные организации для детей и подростков с девиантным поведением, оздоровительные образовательные организации санаторного типа для детей, нуждающихся в длительном лечении, образовательные организации для детей, нуждающихся в психолого-педагогической и медико-социальной помощи.

**7.16. ГОСУДАРСТВЕННЫЕ И МУНИЦИПАЛЬНЫЕ ОБЩЕОБРАЗОВАТЕЛЬНЫЕ ОРГАНИЗАЦИИ, ОСНАЩЕННЫЕ КАБИНЕТАМИ ОСНОВ ИНФОРМАТИКИ И ВЫЧИСЛИТЕЛЬНОЙ ТЕХНИКИ<sup>1)</sup>**

(на конец года)

	2018	2019	2020
Число общеобразовательных организаций, имеющих учебные кабинеты основ информатики и вычислительной техники			
всего	390	392	393
в процентах от общего числа общеобразовательных организаций	83,5	83,1	83,3
В них рабочих мест с ЭВМ, единиц	4743	4642	4789

<sup>1)</sup> Включая вечерние (сменные) общеобразовательные организации.

**7.17. ЭЛЕКТРОННЫЕ СРЕДСТВА ОБУЧЕНИЯ В ГОСУДАРСТВЕННЫХ И МУНИЦИПАЛЬНЫХ ОБЩЕОБРАЗОВАТЕЛЬНЫХ ОРГАНИЗАЦИЯХ<sup>1)</sup>**

(на конец года)

	2018	2019	2020
Число персональных компьютеров, тыс. шт.	13,9	15,3	19,3
из них:			
используемые в учебных целях	12,1	13,0	16,7
в составе локальных вычислительных сетей	8,1	8,5	9,3
имеющие доступ к сети Интернет	9,9	10,7	12,9
Число персональных компьютеров, используемых в учебных целях, на 1000 обучающихся, шт.	85	90	112
Число персональных компьютеров, используемых в учебных целях, имевших доступ к сети Интернет, на 1000 обучающихся, шт.	63	65	77

<sup>1)</sup> Включая вечерние (сменные) общеобразовательные организации.

**7.18. ТЕХНИЧЕСКОЕ СОСТОЯНИЕ И БЛАГОУСТРОЙСТВО ЗДАНИЙ ГОСУДАРСТВЕННЫХ И МУНИЦИПАЛЬНЫХ ОБЩЕОБРАЗОВАТЕЛЬНЫХ ОРГАНИЗАЦИЙ**

(на начало учебного года)

	2019/2020		2020/2021	
	всего	в процентах от общего числа	всего	в процентах от общего числа
Число зданий общеобразовательных организаций:				
требующих капитального ремонта	129	17,1	138	18,0
находящихся в аварийном состоянии	9	1,2	16	2,1
имеющих:				
водопровод	616	81,9	630	82,0
центральное отопление	644	85,6	655	85,3
канализацию	603	80,2	616	80,2

**7.19. ВЫПУСК ОБУЧАЮЩИХСЯ  
ОБЩЕОБРАЗОВАТЕЛЬНЫМИ ОРГАНИЗАЦИЯМИ**  
(тысяч человек)

	2018	2019	2020
Численность обучающихся, получивших аттестат:			
об основном общем образовании	11,3	11,4	11,7
о среднем общем образовании	5,5	5,3	5,9

**7.20. ЧИСЛЕННОСТЬ УЧИТЕЛЕЙ ОРГАНИЗАЦИЙ, ОСУЩЕСТВЛЯЮЩИХ  
ОБРАЗОВАТЕЛЬНУЮ ДЕЯТЕЛЬНОСТЬ ПО ОБРАЗОВАТЕЛЬНЫМ  
ПРОГРАММАМ НАЧАЛЬНОГО, ОСНОВНОГО И СРЕДНЕГО ОБЩЕГО  
ОБРАЗОВАНИЯ, ПО СПЕЦИАЛЬНОСТЯМ И УРОВНЮ ОБРАЗОВАНИЯ  
НА 20 СЕНТЯБРЯ 2020 ГОДА**

	Всего учителей (без совместителей), человек	из них имеют образование, процентов					Удельный вес женщин в общей численности учителей, процентов
		высшее	из них педагогическое	среднее профессиональное образование по программам подготовки специалистов среднего звена	из них педагогическое	среднее профессиональное образование по программам подготовки квалифицированных рабочих и служащих	
<b>Все учителя</b>	<b>8455</b>	<b>84,2</b>	<b>82,8</b>	<b>15,3</b>	<b>14,8</b>	<b>0,1</b>	<b>87,9</b>
в том числе:							
1-4 и подготовительных классов	2616	71,1	70,4	28,4	28,2	0,1	99,6
русского языка и литературы	1005	95,7	95,1	4,1	3,9	-	98,5
языка народов России и литературы	268	92,9	91,8	6,3	6,3	-	95,9
истории, экономики, права, обществознания	526	95,8	93,7	3,8	3,6	-	73,4
информатики и ИКТ	167	90,4	86,2	8,4	7,2	-	73,1
физики	251	98,8	96,4	0,8	0,4	-	71,7
математики	802	94,9	94,3	5,0	4,9	-	96,5
химии	196	99,0	95,4	0,5	0,5	-	95,9
географии	227	97,8	96,5	2,2	2,2	-	86,3
биологии	243	97,9	96,7	2,1	2,1	-	95,9
иностранных языков	867	93,7	92,6	5,9	5,5	-	95,7

	Всего учителей (без совместителей), человек	из них имеют образование, процентов					Удельный вес женщин в общей численности учителей, процентов
		высшее	из них педагогическое	среднее профессиональное образование по программам подготовки специалистов среднего звена	из них педагогическое	среднее профессиональное образование по программам подготовки квалифицированных рабочих и служащих	
физической культуры	569	67,0	65,4	32,3	31,1	0,2	35,1
трудового обучения (технологии)	380	78,4	75,0	20,8	19,2	0,3	58,7
музыки и пения	137	62,0	58,4	36,5	31,4	-	86,9
изобразительного искусства, черчения	90	65,6	55,6	33,3	33,3	1,1	86,7
основ безопасности жизнедеятельности	58	87,9	84,5	10,3	5,2	-	6,9
прочих предметов	53	90,6	84,9	9,4	3,8	-	94,3

### 7.21. ОРГАНИЗАЦИИ ДОПОЛНИТЕЛЬНОГО ОБРАЗОВАНИЯ ДЕТЕЙ ПО ВИДАМ ОБРАЗОВАТЕЛЬНОЙ ДЕЯТЕЛЬНОСТИ

	Число организаций			Численность учащихся в них, тыс. человек		
	2018	2019	2020	2018	2019	2020
Всего организаций <sup>1)</sup>	128	120	120	81,9	85,4	104,1
в том числе:						
работающие по всем видам образовательной деятельности	30	30	34	28,0	30,0	47,3
художественные	59	58	54	26,5	30,7	27,7
эколого-биологические	2	2	2	1,5	1,5	2,5
туристско-краеведческие	7	7	7	4,0	4,4	2,0
технические	2	2	2	0,7	0,9	6,0
спортивные <sup>2)</sup>	21	14	14	14,0	9,4	12,3
военно-патриотические и спортивно-технические	1	1	1	0,6	0,9	1,3



Продолжение табл. 7.21

	Число организаций			Численность учащихся в них, тыс. человек		
	2018	2019	2020	2018	2019	2020
другие	6	6	6	6,6	7,6	5,0
Детские музыкальные, художественные, хореографические школы и школы искусств <sup>3)</sup>	47	46	44	11,4	13,7	9,3

<sup>1)</sup> По данным Министерства образования и науки Республики Бурятия.

<sup>2)</sup> Включая Детско-юношеские спортивные школы.

<sup>3)</sup> По данным Министерства культуры Республики Бурятия.

## СРЕДНЕЕ ПРОФЕССИОНАЛЬНОЕ ОБРАЗОВАНИЕ

### 7.22. ОБРАЗОВАТЕЛЬНЫЕ ОРГАНИЗАЦИИ, ОСУЩЕСТВЛЯЮЩИЕ ОБРАЗОВАТЕЛЬНУЮ ДЕЯТЕЛЬНОСТЬ ПО ОБРАЗОВАТЕЛЬНЫМ ПРОГРАММАМ СРЕДНЕГО ПРОФЕССИОНАЛЬНОГО ОБРАЗОВАНИЯ (на начало учебного года)

	2018/2019	2019/2020	2020/2021
Число образовательных организаций	29	29	29
в том числе:			
государственные и муниципальные	27	27	27
частные	2	2	2

### 7.23. ОБРАЗОВАТЕЛЬНЫЕ ОРГАНИЗАЦИИ, ОСУЩЕСТВЛЯЮЩИЕ ОБРАЗОВАТЕЛЬНУЮ ДЕЯТЕЛЬНОСТЬ ПО ОБРАЗОВАТЕЛЬНЫМ ПРОГРАММАМ СРЕДНЕГО ПРОФЕССИОНАЛЬНОГО ОБРАЗОВАНИЯ, ПО ФОРМАМ ОБУЧЕНИЯ (на начало учебного года)

	Число образовательных организаций	Численность студентов - всего, человек	в том числе по формам обучения		
			очная	очно-заочная	заочная
2018/2019	29	25319	22092	43	3184
2019/2020	29	26215	23243	70	2902
2020/2021	29	27642	24894	55	2693

**7.24. ЧИСЛЕННОСТЬ СТУДЕНТОВ, ОБУЧАЮЩИХСЯ В ОБРАЗОВАТЕЛЬНЫХ ОРГАНИЗАЦИЯХ, ОСУЩЕСТВЛЯЮЩИХ ОБРАЗОВАТЕЛЬНУЮ ДЕЯТЕЛЬНОСТЬ ПО ОБРАЗОВАТЕЛЬНЫМ ПРОГРАММАМ СРЕДНЕГО ПРОФЕССИОНАЛЬНОГО ОБРАЗОВАНИЯ**

(на начало учебного года; человек)

	2020/2021
	<b>Всего</b>
Численность студентов	27642
в том числе обучающиеся по программам подготовки:	
квалифицированных рабочих, служащих	6034
специалистов среднего звена	21608
	<b>Государственные и муниципальные организации</b>
Численность студентов	26739
в том числе обучающиеся по программам подготовки:	
квалифицированных рабочих, служащих	6034
специалистов среднего звена	20705
	<b>Частные организации</b>
Численность студентов	903
в том числе обучающиеся по программам подготовки:	
квалифицированных рабочих, служащих	-
специалистов среднего звена	903

**7.25. ЧИСЛЕННОСТЬ СТУДЕНТОВ, ОБУЧАЮЩИХСЯ ПО ОБРАЗОВАТЕЛЬНЫМ ПРОГРАММАМ ПОДГОТОВКИ КВАЛИФИЦИРОВАННЫХ РАБОЧИХ, СЛУЖАЩИХ**

	2018	2019	2020
Численность студентов <sup>1)</sup>			
всего, тыс. человек	5,8	5,8	6,0
на 10 000 человек населения, человек	59	59	61
Принято на обучение <sup>1)</sup> , тыс. человек	2,3	2,2	2,0
Выпущено квалифицированных рабочих и служащих <sup>1)</sup>			
всего, тыс. человек	1,8	1,6	1,4
на 10 000 человек занятого населения, человек	47	45	36

<sup>1)</sup> Включая студентов на договорной основе.

**7.26. ЧИСЛЕННОСТЬ СТУДЕНТОВ, ОБУЧАЮЩИХСЯ ПО ОБРАЗОВАТЕЛЬНЫМ ПРОГРАММАМ ПОДГОТОВКИ КВАЛИФИЦИРОВАННЫХ РАБОЧИХ, СЛУЖАЩИХ, ПО ПОЛУ И ВОЗРАСТУ<sup>1);2)</sup>**  
(человек)

	2018		2019		2020	
	юноши	девушки	юноши	девушки	юноши	девушки
Возрастные группы, лет	3672	2113	3785	2058	4035	1999
14 и младше	2	-	1	1	-	-
15	392	228	212	163	329	157
16	1096	470	1199	473	1066	370
17	822	507	889	491	1061	532
18	636	370	548	362	814	441
19	267	189	330	197	350	234
20 и старше	457	349	606	371	415	265

<sup>1)</sup> Включая профессиональные образовательные организации Управления Федеральной службы исполнения наказаний Российской Федерации по Республике Бурятия и специальные профессиональные образовательные организации, включая обучающихся на договорной основе.

<sup>2)</sup> Расхождение с суммой слагаемых за счет лиц, возраст которых не известен.

**7.27. ЧИСЛЕННОСТЬ СТУДЕНТОВ, ОБУЧАЮЩИХСЯ ПО ОБРАЗОВАТЕЛЬНЫМ ПРОГРАММАМ ПОДГОТОВКИ КВАЛИФИЦИРОВАННЫХ РАБОЧИХ, СЛУЖАЩИХ, ПО ФОРМАМ ОБУЧЕНИЯ**  
(на начало учебного года; человек)

Годы	Численность студентов - всего	в том числе по формам обучения		
		очная	очно/заочная	заочная
2018/2019	5785	5785	-	-
2019/2020	5843	5843	-	-
2020/2021	6034	6034	-	-

**7.28. ЧИСЛЕННОСТЬ СТУДЕНТОВ, ОБУЧАЮЩИХСЯ ПО ОБРАЗОВАТЕЛЬНЫМ ПРОГРАММАМ ПОДГОТОВКИ СПЕЦИАЛИСТОВ СРЕДНЕГО ЗВЕНА, ПО ФОРМАМ ОБУЧЕНИЯ**  
(на начало учебного года)

Годы	В них студентов - всего, тыс. человек	в том числе обучавшихся по формам обучения			На 10 000 человек населения приходилось студентов
		очная	очно-заочная	заочная	
2018/2019	19,5	16,3	0,04	3,2	199
2019/2020	20,4	17,4	0,07	2,9	207
2020/2021	21,6	18,9	0,05	2,7	219

**7.29. ЧИСЛЕННОСТЬ СТУДЕНТОВ, ОБУЧАЮЩИХСЯ  
ПО ОБРАЗОВАТЕЛЬНЫМ ПРОГРАММАМ ПОДГОТОВКИ  
СПЕЦИАЛИСТОВ СРЕДНЕГО ЗВЕНА, ПО ПОЛУ И ВОЗРАСТУ**  
(на начало учебного года; человек)

	2017/2018		2019/2020		2020/2021 <sup>1)</sup>	
	юноши	девушки	юноши	девушки	юноши	девушки
Возрастные группы, лет:						
14 лет и младше	41	166	19	25	28	52
15	747	857	514	670	630	780
16	1736	1604	2062	1866	2170	1940
17	2000	1857	2104	2052	2200	2160
18	1681	1648	1785	1887	1890	1997
19	1034	1089	1217	1324	1340	1450
20 лет и старше	2450	2624	2596	2251	2620	2360

<sup>1)</sup> Предварительные данные.

**7.30. ЧИСЛЕННОСТЬ ПРЕПОДАВАТЕЛЕЙ ОБРАЗОВАТЕЛЬНЫХ  
ОРГАНИЗАЦИЙ, ОСУЩЕСТВЛЯЮЩИХ ОБРАЗОВАТЕЛЬНУЮ  
ДЕЯТЕЛЬНОСТЬ ПО ОБРАЗОВАТЕЛЬНЫМ ПРОГРАММАМ  
СРЕДНЕГО ПРОФЕССИОНАЛЬНОГО ОБРАЗОВАНИЯ**  
(на начало учебного года; человек)

	2018/2019	2019/2020	2020/2021
	<b>Государственные и муниципальные профессиональные образовательные организации, осуществляющие подготовку специалистов среднего звена</b>		
Численность преподавателей (штатный персонал) - всего	1070	1138	1132
в том числе с высшим образованием	1026	1074	1060
	<b>Частные профессиональные образовательные организации, осуществляющие подготовку специалистов среднего звена</b>		
Численность преподавателей (штатный персонал) - всего	24	23	21
в том числе с высшим образованием	24	23	21

**7.31. ПРИЕМ НА ОБУЧЕНИЕ ПО ОБРАЗОВАТЕЛЬНЫМ ПРОГРАММАМ  
ПОДГОТОВКИ КВАЛИФИЦИРОВАННЫХ РАБОЧИХ,  
СЛУЖАЩИХ ПО ФОРМАМ ОБУЧЕНИЯ**  
(человек)

Годы	Принято студентов - всего	в том числе по формам обучения		
		очная	очно-заочная	заочная
2018	2298	2298	-	-
2019	2241	2241	-	-
2020	2012	2012	-	-

**7.32. ПРИЕМ НА ОБУЧЕНИЕ ПО ОБРАЗОВАТЕЛЬНЫМ ПРОГРАММАМ  
ПОДГОТОВКИ СПЕЦИАЛИСТОВ СРЕДНЕГО ЗВЕНА  
ПО ФОРМАМ ОБУЧЕНИЯ**  
(человек)

Годы	Принято студентов - всего	в том числе по формам обучения		
		очная	очно-заочная	заочная
2018	6317	5475	43	799
2019	6626	5830	25	771
2020	6903	6311	-	592

**7.33. ВЫПУСК КВАЛИФИЦИРОВАННЫХ РАБОЧИХ И  
СЛУЖАЩИХ ПО ПРОФЕССИЯМ**  
(человек)

	2018	2019	2020
<b>Всего</b>	<b>1792</b>	<b>1651</b>	<b>1381</b>
в том числе по группам профессий:			
техника и технологии строительства	88	100	110
информатика и вычислительная техника	70	64	38
электро - и теплоэнергетика	80	43	60
машиностроение	138	122	172
промышленная экология и биотехнологии	272	344	27
прикладная геология, горное дело, нефтегазовое дело и геодезия	40	25	43
техника и технологии наземного транспорта	580	447	453
технологии легкой промышленности	86	76	53
сестринское дело	-	-	-
сельское, лесное и рыбное хозяйство	238	182	241
экономика и управление	85	84	58
сервис и туризм	71	129	88
изобразительное и прикладные виды искусств	44	35	38

**7.34. ВЫПУСК СПЕЦИАЛИСТОВ СРЕДНЕГО ЗВЕНА  
ГОСУДАРСТВЕННЫМИ И МУНИЦИПАЛЬНЫМИ ОБРАЗОВАТЕЛЬНЫМИ  
ОРГАНИЗАЦИЯМИ ПО ГРУППАМ СПЕЦИАЛЬНОСТЕЙ<sup>1)</sup>**  
(человек)

	2018	2019	2020
<b>Всего</b>	<b>3653</b>	<b>3878</b>	<b>4132</b>
в том числе по группам специальностей:			
техника и технологии строительства	139	138	219
информатика и вычислительная техника	134	154	122
информационная безопасность	-	27	20
электроника, радиотехника и системы связи	100	96	118
электро - и теплоэнергетика	139	118	145
машиностроение	107	69	149
промышленная экология и биотехнологии	81	74	107
техносферная безопасность и природообустройство	90	106	91
прикладная геология, горное дело, нефтегазовое дело и геодезия	202	214	237

Продолжение табл. 7.34

	2018	2019	2020
технологии материалов	8	25	11
техника и технологии наземного транспорта	423	516	511
авиационная и ракетно-космическая техника	67	37	29
управление в технических системах	47	67	65
клиническая медицина	167	142	151
фармация	25	54	25
сестринское дело	236	259	301
сельское, лесное и рыбное хозяйство	157	203	230
ветеринария и зоотехния	34	41	39
экономика и управление	446	416	437
юриспруденция	182	177	286
сервис и туризм	323	275	274
образование и педагогические науки	293	300	297
история и археология	5	18	-
физическая культура и спорт	102	148	111
культуроведение и социокультурные проекты	28	31	22
сценические искусства и литературное творчество	11	16	12
музыкальное искусство	69	81	60
изобразительное и прикладные виды искусств	38	76	63

<sup>1)</sup> В соответствии с Перечнем специальностей среднего профессионального образования, утвержденным приказом Министерства образования и науки Российской Федерации от 29.10.2013 № 1199 «Об утверждении перечней профессий и специальностей среднего профессионального образования».

**7.35. ВЫПУСК СПЕЦИАЛИСТОВ СРЕДНЕГО ЗВЕНА  
ЧАСТНЫМИ ОБРАЗОВАТЕЛЬНЫМИ ОРГАНИЗАЦИЯМИ  
ПО ГРУППАМ СПЕЦИАЛЬНОСТЕЙ <sup>1)</sup>  
(человек)**

	2018	2019	2020
<b>Выпущено специалистов - всего</b>	<b>167</b>	<b>155</b>	<b>175</b>
в том числе по группам специальностей:			
экономика и управление	91	81	104
юриспруденция	70	66	70
сервис и туризм	6	8	1

<sup>1)</sup> В соответствии с Перечнем специальностей среднего профессионального образования, утвержденным приказом Министерства образования и науки Российской Федерации от 29.10.2013 № 1199 «Об утверждении перечней профессий и специальностей среднего профессионального образования».

## ВЫСШЕЕ ОБРАЗОВАНИЕ

### 7.36. ОБРАЗОВАТЕЛЬНЫЕ ОРГАНИЗАЦИИ ВЫСШЕГО ОБРАЗОВАНИЯ И НАУЧНЫЕ ОРГАНИЗАЦИИ, ОСУЩЕСТВЛЯЮЩИЕ ОБРАЗОВАТЕЛЬНУЮ ДЕЯТЕЛЬНОСТЬ ПО ПРОГРАММАМ БАКАЛАВРИАТА, СПЕЦИАЛИТЕТА, МАГИСТРАТУРЫ (на начало учебного года)

Годы	Число организаций	Численность студентов - всего, человек	в том числе по формам обучения			На 10 000 человек населения приходилось студентов
			очная	очно-заочная	заочная	
2018/2019	5	22296	10855	373	11068	227
2019/2020	5	20567	10367	457	9743	209
2020/2021	5	20021	10332	564	9125	203

### 7.37. ЧИСЛЕННОСТЬ СТУДЕНТОВ, ОБУЧАЮЩИХСЯ ПО ПРОГРАММАМ БАКАЛАВРИАТА, СПЕЦИАЛИТЕТА, МАГИСТРАТУРЫ (на начало учебного года; человек)

	2018/2019	2019/2020	2020/2021
Все образовательные организации высшего образования	22296	20567	20021
в том числе:			
государственные и муниципальные	21392	19840	19592
частные	904	727	429

### 7.38. ЧИСЛЕННОСТЬ ПРОФЕССОРСКО-ПРЕПОДАВАТЕЛЬСКОГО ПЕРСОНАЛА В ОБРАЗОВАТЕЛЬНЫХ ОРГАНИЗАЦИЯХ ВЫСШЕГО ОБРАЗОВАНИЯ И НАУЧНЫХ ОРГАНИЗАЦИЯХ, ОСУЩЕСТВЛЯЮЩИХ ОБРАЗОВАТЕЛЬНУЮ ДЕЯТЕЛЬНОСТЬ ПО ПРОГРАММАМ БАКАЛАВРИАТА, СПЕЦИАЛИТЕТА, МАГИСТРАТУРЫ<sup>1)</sup> (на начало учебного года; человек)

	2018/2019	2019/2020	2020/2021
Численность профессорско-преподавательского персонала <sup>1)</sup> - всего	1447	1354	1244
из них имеют:			
ученую степень			
доктора наук	193	194	182
кандидата наук	916	885	811



	2018/2019	2019/2020	2020/2021
ученое звание			
профессора	124	119	111
доцента	685	698	652

<sup>1)</sup> Без учета численности ректоров, проректоров, директоров филиалов.

**7.39. ПРИЕМ НА ОБУЧЕНИЕ ПО ПРОГРАММАМ БАКАЛАВРИАТА,  
СПЕЦИАЛИТЕТА, МАГИСТРАТУРЫ ПО ФОРМАМ ОБУЧЕНИЯ**  
(человек)

	Принято студентов - всего	в том числе по формам обучения		
		очная	очно-заочная	заочная
2018	5698	2965	138	2595
2019	5469	2917	207	2345
2020	5547	3003	190	2354

**7.40. ВЫПУСК БАКАЛАВРОВ, СПЕЦИАЛИСТОВ, МАГИСТРОВ  
ГОСУДАРСТВЕННЫМИ И МУНИЦИПАЛЬНЫМИ ОБРАЗОВАТЕЛЬНЫМИ  
ОРГАНИЗАЦИЯМИ ВЫСШЕГО ОБРАЗОВАНИЯ И НАУЧНЫМИ  
ОРГАНИЗАЦИЯМИ ПО ГРУППАМ СПЕЦИАЛЬНОСТЕЙ<sup>1)</sup>**  
(человек)

	2018	2019	2020
<b>Выпуск - всего</b>	<b>5172</b>	<b>4625</b>	<b>3918</b>
в том числе:			
математика и механика	46	56	37
компьютерные и информационные науки	56	36	40
физика и астрономия	20	19	15
химия	12	12	17
науки о Земле	67	65	57
биологические науки	51	35	32
техника и технологии строительства	149	143	121
информатика и вычислительная техника	178	130	109
электроника, радиотехника и системы связи	71	113	84
фотоника, приборостроение, оптические и биотехнические системы и технологии	28	31	26
электро - и теплоэнергетика	169	151	140
машиностроение	91	103	80
химические технологии	21	9	14
промышленная экология и биотехнологии	120	120	89
техносферная безопасность и природообустройство	101	91	103
прикладная геология, горное дело, нефтегазовое дело и геодезия	94	123	104

Продолжение табл. 7.40

	2018	2019	2020
технологии материалов	5	5	12
техника и технологии наземного транспорта	38	18	12
авиационная и ракетно-космическая техника	8	8	14
управление в технических системах	47	22	13
технологии легкой промышленности	22	19	42
клиническая медицина	63	72	96
фармация	67	41	48
сельское, лесное и рыбное хозяйство	289	302	291
ветеринария и зоотехния	100	99	101
психологические науки	40	65	57
экономика и управление	1433	990	660
социология и социальная работа	106	104	75
юриспруденция	452	472	346
политические науки и регионоведение	103	49	25
средства массовой информации и информационно-библиотечное дело	71	65	54
сервис и туризм	78	55	43
образование и педагогические науки	327	315	400
языкознание и литературоведение	122	99	109
история и археология	40	42	31
философия, этика и религиоведение	9	4	14
теология	-	-	6
физическая культура и спорт	124	124	65
искусствознание	3	11	4
культуроведение и социокультурные проекты	229	229	164
сценические искусства и литературное творчество	56	41	61
музыкальное искусство	29	18	24
изобразительное и прикладные виды искусств	37	37	25
востоковедение и африканистика	-	82	53

<sup>1)</sup> По укрупненным группам специальностей и направлениям подготовки в соответствии с Перечнем специальностей и направлений подготовки высшего образования, утвержденным приказом Министерства образования и науки Российской Федерации от 12.09.2013 № 1061 «Об утверждении перечней специальностей и направлений подготовки высшего образования».

**7.41. ВЫПУСК БАКАЛАВРОВ, СПЕЦИАЛИСТОВ, МАГИСТРОВ  
ЧАСТНЫМИ ОБРАЗОВАТЕЛЬНЫМИ ОРГАНИЗАЦИЯМИ ВЫСШЕГО  
ОБРАЗОВАНИЯ И НАУЧНЫМИ ОРГАНИЗАЦИЯМИ  
ПО ГРУППАМ СПЕЦИАЛЬНОСТЕЙ<sup>1)</sup>**

(человек)

	2018	2019	2020
Выпущено бакалавров, специалистов, магистров - всего	37	20	-
в том числе по группам специальностей:			
прикладная информатика	-	-	-
психологические науки	37	20	-
экономика и управление	-	-	-
юриспруденция	-	20	-

<sup>1)</sup> По укрупненным группам специальностей и направлений подготовки в соответствии с Перечнем специальностей и направлений подготовки высшего образования, утвержденным приказом Министерства образования и науки Российской Федерации от 12.09.2013 № 1061 «Об утверждении перечней специальностей и направлений подготовки высшего образования».

**7.42. ВЫПУСК БАКАЛАВРОВ, СПЕЦИАЛИСТОВ, МАГИСТРОВ  
ПО УРОВНЮ ПОЛУЧЕННЫХ ДИПЛОМОВ**

(человек)

	2018	2019	2020
<b>Выпущено специалистов - всего</b>	<b>5209</b>	<b>4645</b>	<b>3918</b>
из них получили диплом:			
бакалавра	4200	3526	2754
специалиста	310	243	285
магистра	699	876	879

**7.43. ЧИСЛЕННОСТЬ СТУДЕНТОВ ИЗ СТРАН СНГ, ОБУЧАВШИХСЯ ПО  
ПРОГРАММАМ БАКАЛАВРИАТА, СПЕЦИАЛИТЕТА, МАГИСТРАТУРЫ  
В ГОСУДАРСТВЕННЫХ И МУНИЦИПАЛЬНЫХ ОБРАЗОВАТЕЛЬНЫХ  
ОРГАНИЗАЦИЯХ ВЫСШЕГО ОБРАЗОВАНИЯ И НАУЧНЫХ ОРГАНИЗАЦИЯХ  
РЕСПУБЛИКИ БУРЯТИЯ НА УСЛОВИЯХ ОБЩЕГО ПРИЕМА**

(на начало учебного года; человек)

	2017/2018	2018/2019	2020/2021
	<b>Всего</b>		
<b>Всего</b>	<b>87</b>	<b>112</b>	<b>111</b>
в том числе:			
Азербайджан	8	8	5
Армения	3	3	3

	2017/2018	2018/2019	2020/2021
Беларусь	-	1	-
Казахстан	5	6	3
Таджикистан	21	22	25
Узбекистан	41	62	62
Украина	3	3	4
Киргизия	4	5	6
Туркмения	2	2	2
Молдова	-	-	1
	<b>в том числе на очной форме обучения</b>		
<b>Всего</b>	<b>45</b>	<b>48</b>	<b>48</b>
в том числе:			
Азербайджан	4	1	1
Армения	1	-	-
Беларусь	-	-	-
Казахстан	2	3	1
Таджикистан	20	22	24
Узбекистан	14	17	16
Украина	-	-	-
Киргизия	3	3	4
Туркмения	1	2	2
Молдова	-	-	-

**7.44. ИНОСТРАННЫЕ СТУДЕНТЫ, ОБУЧАВШИЕСЯ ПО ПРОГРАММАМ  
БАКАЛАВРИАТА, СПЕЦИАЛИТЕТА, МАГИСТРАТУРЫ  
В ОБРАЗОВАТЕЛЬНЫХ ОРГАНИЗАЦИЯХ ВЫСШЕГО ОБРАЗОВАНИЯ  
И НАУЧНЫХ ОРГАНИЗАЦИЯХ РЕСПУБЛИКИ БУРЯТИЯ<sup>1)</sup>**

(на начало 2020/2021 учебного года; человек)

	Принято на обучение	Численность студентов	Выпущено специалистов
<b>Численность иностранных студентов - всего</b>	<b>116</b>	<b>387</b>	<b>78</b>
из них граждане стран:			
Азербайджан	-	5	-
Армения	-	3	-
Болгария	-	-	-
Грузия	-	-	-
Израиль	-	-	1
Казахстан	-	3	1
Камбоджа	-	-	-
Киргизия	1	6	-

	Принято на обучение	Численность студентов	Выпущено специалистов
Китай	85	200	-
Монголия	10	72	49
Республика Корея	1	2	18
Таджикистан	5	25	1
Туркмения	-	2	4
Турция	-	-	-
Узбекистан	13	62	-
Украина	-	4	4
Беларусь	-	-	-
Молдова	1	1	-
Чехия	-	1	-
Египет	-	1	-

<sup>1)</sup> Приведены данные о гражданах иностранных государств, обучавшихся на условиях общего приема и по международным соглашениям.

## МЕТОДОЛОГИЧЕСКИЕ ПОЯСНЕНИЯ

**Охват детей общим образованием** определяется как отношение численности обучающихся 1-11 (12) классов общеобразовательных организаций и обучающихся (студентов), осваивающих программы среднего общего образования в профессиональных образовательных организациях, осуществляющих деятельность по программам подготовки квалифицированных рабочих, служащих и по программам подготовки специалистов среднего звена к численности детей в возрасте 7-17 лет.

**Коэффициент приема на обучение** по программам подготовки специалистов среднего звена определяется как отношение численности принятых на обучение по программам подготовки специалистов среднего звена к численности населения в возрасте 15 лет.

**Коэффициент выпуска** по программам подготовки специалистов среднего звена определяется как отношение численности выпуска специалистов среднего звена к численности населения в возрасте 18 лет.

**Коэффициент приема на обучение** по программам бакалавриата, специалитета, магистратуры определяется как отношение численности принятых на обучение по программам бакалавриата, специалитета, магистратуры к численности населения в возрасте 17 лет.

**Коэффициент выпуска** по программам бакалавриата, специалитета, магистратуры определяется как отношение численности выпуска бакалавров, специалистов,

магистров к численности населения в возрасте 22 лет.

**Охват молодежи программами среднего профессионального образования** (по программам подготовки квалифицированных рабочих, служащих и программам подготовки специалистов среднего звена) и высшего образования определяется как отношение численности студентов (обучающихся) профессиональных образовательных организаций, осуществляющих подготовку квалифицированных рабочих, служащих, профессиональных образовательных организаций, осуществляющих подготовку специалистов среднего звена и образовательных организаций высшего образования, аспирантов и докторантов к численности населения в возрасте 15-34 года.

**Дошкольное образование** может быть получено – в организациях, осуществляющих образовательную деятельность по программам дошкольного образования, присмотр и уход за детьми:

дошкольных образовательных организациях;  
 общеобразовательных организациях;  
 профессиональных образовательных организациях;  
 организациях высшего образования;  
 организациях дополнительного образования детей;  
 иных организациях (организациях здравоохранения, социального обслуживания, науки, культуры и др., осуществляющих образовательную

деятельность по образовательным программам дошкольного образования, присмотр и уход за детьми в качестве дополнительной к своей основной деятельности).

**Охват детей дошкольным образованием** определяется как отношение численности детей, посещающих организации, осуществляющие образовательную деятельность по образовательным программам дошкольного образования, присмотр и уход за детьми, к численности детей в возрасте 1-6 лет, скорректированной на численность детей в возрасте 5-6 лет, обучающихся в общеобразовательных организациях.

Численность воспитанников, приходящихся на 100 мест в организациях, осуществляющих образовательную деятельность по образовательным программам дошкольного образования, присмотр и уход за детьми, определяется как отношение численности воспитанников, посещающих организации, осуществляющие образовательную деятельность по образовательным программам дошкольного образования, присмотр и уход за детьми, к числу мест в этих организациях.

В организациях, осуществляющих образовательную деятельность по образовательным программам дошкольного образования, присмотр и уход за детьми, организуются группы кратковременного пребывания воспитанников как менее затратной формы работы с дошкольниками на основе их кратковременного (неполного), но систематического пребывания в организации, осуществляющей образовательную деятельность по образовательным программам дошкольного образования, присмотр и уход за детьми. Максимальное время пребывания воспитанников в таких группах – 5 часов.

Показана численность детей-сирот и детей, оставшихся без попечения родителей, которые воспитываются в интернатных учреждениях.

В соответствии с Законом Российской Федерации от 29.12.2012 № 273-ФЗ «Об образовании в Российской Федерации» установлены следующие уровни образования: основное общее образование (лица, получившие документ об окончании 9-го класса общеобразовательной организации), среднее общее образование (лица, получившие документ об окончании 11 (12)-го класса).

**Профессиональное образование** может быть получено при наличии соответствующих лицензий:

среднее профессиональное образование по программам подготовки квалифицированных рабочих, служащих – в профессиональных образовательных организациях и образовательных организациях высшего образования, осуществляющих образовательную деятельность по образовательным программам подготовки квалифицированных рабочих, служащих;

среднее профессиональное образование по программам подготовки специалистов среднего звена – в профессиональных образовательных организациях и образовательных организациях высшего образования, осуществляющих образовательную деятельность по образовательным программам подготовки специалистов среднего звена;

высшее – в образовательных организациях высшего образования и научных организациях по программам магистратуры.

В общую численность студентов профессиональных образовательных организаций и образовательных организаций высшего образования не включены иностранные граждане, обучающиеся в Российской Федерации (за исключением граждан стран СНГ, Балтии и Грузии, принятых на условиях общего приема).

Информация о числе образовательных организаций приведена без учета обособленных структурных подразделений (филиалов), а также образовательных организаций, имеющих в своем составе структурные подразделения (группы, отделения, факультеты), реализующие соответствующие образовательные программы.

В соответствии с Законом Российской Федерации от 29.12.2012 № 273-ФЗ «Об образовании в Российской Федерации», документ об образовании, выдаваемый лицам, успешно прошедшим государственную итоговую аттестацию, подтверждает получение высшего образования: высшее образование – бакалавриат (подтверждается дипломом бакалавра); высшее образование – специалитет (подтверждается дипломом специалиста); высшее образование – магистратура (подтверждается дипломом магистра).

Численность студентов-граждан стран СНГ, обучавшихся на условиях общего приема, входит в общую численность студентов российских образовательных организаций высшего образования.