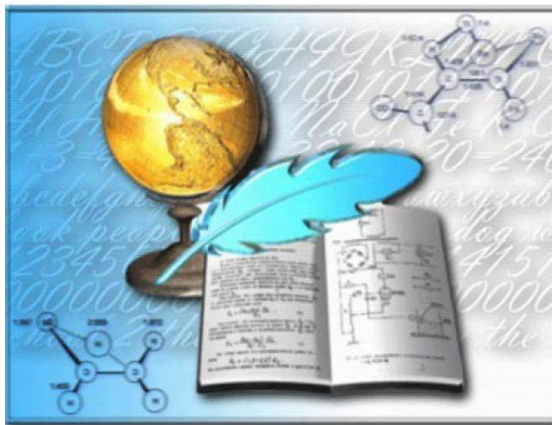


7. ОБРАЗОВАНИЕ



Раздел содержит статистические данные о деятельности дошкольных образовательных организаций, общеобразовательных организаций, профессиональных образовательных организаций и образовательных организаций высшего образования.

Статистические данные по общеобразовательным организациям, профессиональным образовательным организациям, осуществляющим подготовку квалифицированных рабочих, служащих, профессиональным образовательным организациям, осуществляющим подготовку специалистов среднего звена и образовательным организациям высшего образования получены от Министерства просвещения Российской Федерации и Министерства науки и высшего образования Российской Федерации; по устройству детей и подростков, оставшихся без попечения родителей и детским домам – Министерства социальной защиты населения Республики Бурятия; о домах ребенка – Министерства здравоохранения Республики Бурятия.

7.1. ОСНОВНЫЕ ПОКАЗАТЕЛИ ОБРАЗОВАНИЯ

(на конец года)

	2019	2020	2021
Число организаций, осуществляющих образовательную деятельность по образовательным программам дошкольного образования, присмотр и уход за детьми	518	537	512
Численность воспитанников в организациях, осуществляющих образовательную деятельность по образовательным программам дошкольного образования, присмотр и уход за детьми, тыс. человек	57,4	58,6	58,7
Число организаций, осуществляющих образовательную деятельность по образовательным программам начального, основного и среднего общего образования	472	472	469
в том числе:			
государственных и муниципальных	468	468	467
частных	4	4	2
Численность обучающихся по образовательным программам начального, основного и среднего общего образования, тыс. человек	145,5	148,2	150,6
в том числе в:			
государственных и муниципальных	144,8	147,5	149,9
частных	0,8	0,7	0,7
Число образовательных организаций, осуществляющих образовательную деятельность по образовательным программам среднего профессионального образования	29	29	29
Численность студентов, обучающихся по образовательным программам среднего профессионального образования - всего, тыс. человек	26,2	27,6	28,3
в том числе по программам подготовки:			
квалифицированных рабочих, служащих	5,8	6,0	5,9
специалистов среднего звена	20,4	21,6	22,4
Численность студентов обучающихся по образовательным программам среднего профессионального образования, на 10 000 человек населения – всего, человек			
по программам подготовки:			
квалифицированных рабочих, служащих	59	61	60

	2019	2020	2021
специалистов среднего звена	207	219	228
Прием на обучение по образовательным программам среднего профессионального образования - всего, тыс. человек	8,9	8,9	8,8
квалифицированных рабочих, служащих	2,2	2,0	2,1
специалистов среднего звена	6,6	6,9	6,7
Выпуск по образовательным программам среднего профессионального образования - всего, тыс. человек	5,7	5,5	5,9
квалифицированных рабочих, служащих	1,7	1,4	1,6
специалистов среднего звена	4,0	4,1	4,3
Число образовательных организаций высшего образования и научных организаций, осуществляющих образовательную деятельность по программам бакалавриата, специалитета, магистратуры	5	5	5
Численность студентов, обучающихся по программам бакалавриата, специалитета, магистратуры, тыс. человек	20,6	20,0	19,4
Численность студентов, обучающихся по программам бакалавриата, специалитета, магистратуры, на 10 000 человек населения	209	208	198
Прием на обучение по программам бакалавриата, специалитета, магистратуры, тыс. человек	5,5	5,5	5,3
Выпуск бакалавров, специалистов, магистров, тыс. человек	4,6	3,9	3,8
Выпуск бакалавров, специалистов, магистров на 10 000 занятых, человек	117	110	102

7.2. УРОВЕНЬ ОБРАЗОВАНИЯ НАСЕЛЕНИЯ ПО ВОЗРАСТНЫМ ГРУППАМ
(по данным Всероссийской переписи населения 2020 года)

	указавшие уровень образования, человек	на 1000 человек соответствующего возраста, указавших уровень образования, приходится лиц						
		кадры высшей квалификации	высшее	в том числе по уровням			неполное высшее (не законченное высшее)	среднее профессиональное
				магистратура	специалитет	бакалавриат		
Все население в возрасте 6 лет и более	831039	10359	179860	11042	135729	33089	15488	260181
6 – 9	59517	-	-	-	-	-	-	-
10 – 14	72046	-	-	-	-	-	-	-
15 – 17	36038	-	-	-	-	-	-	-
18 – 19	20771	-	-	-	-	-	-	3869
20 – 24	43218	22	7550	614	1522	5414	1325	16896
25 – 29	45428	478	16216	2143	7479	6594	2097	16242
30 – 34	75035	1236	27367	1676	20170	5521	2630	26994
35 – 39	79098	1408	28356	1736	21857	4763	2384	28578
40 – 44	67450	1299	22091	1341	17487	3263	1633	25373
45 – 49	58621	1143	16918	996	13635	2287	1236	24232
50 – 54	47504	872	12541	690	10497	1354	966	21205
55 – 59	52689	940	12737	662	10894	1181	930	24227
60 – 64	59777	1040	12935	580	11210	1145	870	27355
65 – 69	47370	778	9924	329	8682	913	661	21290
70 и более	66477	1143	13225	275	12296	654	756	23920

Продолжение табл. 7.2

	на 1000 человек соответствующего возраста, указавших уровень образования, приходится лиц						не имеющие образования
	из них имеющие общее образование						
	специалист среднего звена	квалифицированный рабочий, служащий	среднее	основное	начальное	дошкольное	
Все население в возрасте 6 лет и более	183169	77012	143114	75622	71006	60601	14808
6 – 9	-	-	-	-	-	47789	11728
10 – 14	-	-	-	-	58397	12775	874
15 – 17	-	-	7292	23359	5165	1	221
18 – 19	2610	1259	12029	4773	40	1	59
20 – 24	11775	5121	13548	3694	63	2	118
25 – 29	11281	4961	7589	2575	89	-	142
30 – 34	18774	8220	11929	4449	156	8	266
35 – 39	19684	8894	12848	5201	40	2	281
40 – 44	17459	7914	12078	4758	30	2	186
45 – 49	16697	7535	11092	3765	40	3	192
50 – 54	14898	6307	9141	2628	29	3	119
55 – 59	17107	7120	10649	3020	40	-	146
60 – 64	19620	7735	12976	4076	412	2	111
65 – 69	15625	5665	9872	4242	512	3	88
70 и более	17639	6281	12071	9082	5993	10	277

ДОШКОЛЬНОЕ ОБРАЗОВАНИЕ

**7.3. ОРГАНИЗАЦИИ, ОСУЩЕСТВЛЯЮЩИЕ ОБРАЗОВАТЕЛЬНУЮ
ДЕЯТЕЛЬНОСТЬ ПО ОБРАЗОВАТЕЛЬНЫМ ПРОГРАММАМ ДОШКОЛЬНОГО
ОБРАЗОВАНИЯ, ПРИСМОТР И УХОД ЗА ДЕТЬМИ**
(на конец года)

Годы	Число организаций	в том числе		Численность воспитанников, тыс. человек	в том числе		На 1000 детей в возрасте 1-6 лет приходится мест		
		в городах и поселках городского типа	в сельской местности		в городах и поселках городского типа	в сельской местности	всего	в городах и поселках городского типа	в сельской местности
2019	518	162	356	57,4	36,6	20,8	108	114	99
2020	537	164	373	58,6	39,0	19,7	104	109	95
2021	512	171	341	58,7	38,6	20,1	110	108	95

**7.4. ЧИСЛО ОРГАНИЗАЦИЙ, ОСУЩЕСТВЛЯЮЩИХ
ОБРАЗОВАТЕЛЬНУЮ ДЕЯТЕЛЬНОСТЬ ПО ОБРАЗОВАТЕЛЬНЫМ
ПРОГРАММАМ ДОШКОЛЬНОГО ОБРАЗОВАНИЯ,
ПРИСМОТР И УХОД ЗА ДЕТЬМИ**
(на конец года)

	2019	2020	2021
Число организаций, осуществляющих образовательную деятельность по образовательным программам дошкольного образования, присмотр и уход за детьми	518	537	512
в том числе:			
в городах и поселках городского типа	162	164	171
в сельской местности	356	373	341
Из общего числа организаций:			
дошкольные образовательные организации	374	374	372
в том числе:			
в городах и поселках городского типа	127	129	130
в сельской местности	247	245	242

**7.5. ЧИСЛЕННОСТЬ ВОСПИТАННИКОВ В ОРГАНИЗАЦИЯХ,
ОСУЩЕСТВЛЯЮЩИХ ОБРАЗОВАТЕЛЬНУЮ ДЕЯТЕЛЬНОСТЬ
ПО ОБРАЗОВАТЕЛЬНЫМ ПРОГРАММАМ ДОШКОЛЬНОГО ОБРАЗОВАНИЯ,
ПРИСМОТР И УХОД ЗА ДЕТЬМИ**
(на конец года)

	2019	2020	2021
Численность воспитанников в организациях, осуществляющих образовательную деятельность по образовательным программам дошкольного образования, присмотр и уход за детьми, человек	57403	58647	58667
в том числе:			
в городах и поселках городского типа	36582	38955	38609
в сельской местности	20821	19692	20058
Из них численность воспитанников:			
дошкольных образовательных организаций	52282	53744	53520
Численность воспитанников, приходящихся на 100 мест в организациях, осуществляющих образовательную деятельность по образовательным программам дошкольного образования, присмотр и уход за детьми, человек	108	104	110
в том числе:			
в городах и поселках городского типа	114	109	108
в сельской местности	99	95	95
Охват детей дошкольным образованием, процентов	62,5	67,1	65,4
в том числе:			
в городах и поселках городского типа	68,5	76,1	77,3
в сельской местности	54,1	54,5	48,8

7.6. ГРУППЫ КРАТКОВРЕМЕННОГО ПРЕБЫВАНИЯ ВОСПИТАННИКОВ В ОРГАНИЗАЦИЯХ, ОСУЩЕСТВЛЯЮЩИХ ОБРАЗОВАТЕЛЬНУЮ ДЕЯТЕЛЬНОСТЬ ПО ОБРАЗОВАТЕЛЬНЫМ ПРОГРАММАМ ДОШКОЛЬНОГО ОБРАЗОВАНИЯ, ПРИСМОТР И УХОД ЗА ДЕТЬМИ
(на конец года)

	2019	2020	2021
Число групп кратковременного пребывания	110	146	114
Численность воспитанников, посещающих группы кратковременного пребывания детей, человек	2394	1877	1781

7.7. ЧИСЛЕННОСТЬ ПЕДАГОГИЧЕСКИХ РАБОТНИКОВ ОРГАНИЗАЦИЙ, ОСУЩЕСТВЛЯЮЩИХ ОБРАЗОВАТЕЛЬНУЮ ДЕЯТЕЛЬНОСТЬ ПО ОБРАЗОВАТЕЛЬНЫМ ПРОГРАММАМ ДОШКОЛЬНОГО ОБРАЗОВАНИЯ, ПРИСМОТР И УХОД ЗА ДЕТЬМИ В 2021 ГОДУ

	Численность педагогических работников, человек	из них имеют образование, процентов			
		высшее	из них педагогическое	среднее профессиональное по программам подготовки специалистов среднего звена	из них педагогическое
Педагогические работники - всего	3853	56,0	51,2	42,9	41,2
из них:					
воспитатели (включая старших воспитателей)	3142	52,0	47,5	46,9	45,5
музыкальные руководители	291	59,6	53,6	39,5	35,0
инструкторы по физической культуре	87	56,3	51,7	41,4	41,4
учителя-логопеды	95,2	90,0	90,0	4,1	4,1
учителя-дефектологи	5,0	100,0	100,0	-	-
педагоги-психологи	59	93,2	84,8	5,1	3,4

ДЕТИ И ПОДРОСТКИ, ОСТАВШИЕСЯ БЕЗ ПОПЕЧЕНИЯ РОДИТЕЛЕЙ

7.8. УСТРОЙСТВО ДЕТЕЙ И ПОДРОСТКОВ, ОСТАВШИХСЯ БЕЗ ПОПЕЧЕНИЯ РОДИТЕЛЕЙ (человек)

	2019	2020	2021
Выявлено и учтено детей и подростков, оставшихся без попечения родителей ¹⁾	761	658	874
из них устроены:			
в дома ребенка, детские дома и школы-интернаты для детей-сирот и детей, оставшихся без попечения родителей, учреждения социальной защиты населения и иные учреждения на полное государственное обеспечение	232	169	209
под опекой (попечительством), на усыновление	353	288	451
в том числе усыновлены иностранными гражданами	5	-	1
в профессиональные образовательные организации, осуществляющие подготовку квалифицированных рабочих, служащих, в профессиональные образовательные организации осуществляющие подготовку специалистов среднего звена и в образовательные организации высшего образования на полное государственное обеспечение	-	-	-
Численность детей-сирот и детей, оставшихся без попечения родителей, воспитывающихся в интернатных учреждениях	482	498	451
в том числе в учреждениях:			
дома ребенка	57	60	46
детские дома	300	270	348
детские дома-школы	-	-	-
школы-интернаты для детей-сирот	-	-	-
школы-интернаты общего типа	-	-	-
школы-интернаты для детей с ограниченными возможностями здоровья	125	168	57
дома-интернаты для детей	-	-	-
Находится детей и подростков на воспитании в семьях:			
под опекой (попечительством) ²⁾	5192	5309	5089
в приемных семьях (без родных детей)	1679	1834	303
на усыновлении	321	311	-
в семейных детских домах	18	16	1827

¹⁾ С учетом детей, оставшихся не устроенными к началу отчетного года.

²⁾ Включая детей, находящихся на воспитании в приемных семьях.

7.9. ИНТЕРНАТНЫЕ УЧРЕЖДЕНИЯ ДЛЯ ДЕТЕЙ¹⁾
(на конец года)

	2019	2020	2021
Число детских домов	9	10	11
в них детей, человек	388	270	348
Число детских домов-школ	-	-	-
в них детей, человек	-	-	-
Число домов ребенка ²⁾	1	1	1
в них детей, человек	57	60	46
Число домов-интернатов для детей ³⁾	-	-	-
в них детей, человек	-	-	-

¹⁾ По данным Министерства просвещения Российской Федерации.

²⁾ По данным Министерства здравоохранения Республики Бурятия.

³⁾ По данным Министерства социальной защиты Республики Бурятия.

НАЧАЛЬНОЕ, ОСНОВНОЕ И СРЕДНЕЕ ОБЩЕЕ ОБРАЗОВАНИЕ

**7.10. ОРГАНИЗАЦИИ, ОСУЩЕСТВЛЯЮЩИЕ ОБРАЗОВАТЕЛЬНУЮ
ДЕЯТЕЛЬНОСТЬ ПО ОБРАЗОВАТЕЛЬНЫМ ПРОГРАММАМ НАЧАЛЬНОГО,
ОСНОВНОГО И СРЕДНЕГО ОБЩЕГО ОБРАЗОВАНИЯ**
(на начало учебного года)

	2019/2020	2020/2021	2021/2022
	Всего		
Число организаций	472	472	469
в том числе:			
в городах и поселках городского типа	117	116	114
в сельской местности	355	356	355
	Государственные и муниципальные организации		
Число организаций	468	468	467
в том числе:			
в городах и поселках городского типа	114	114	113
в сельской местности	354	354	354
	Частные организации		
Число организаций	4	4	2
в том числе:			
в городах и поселках городского типа	3	3	1
в сельской местности	1	1	1

**7.11. ЧИСЛЕННОСТЬ ОБУЧАЮЩИХСЯ ПО ОБРАЗОВАТЕЛЬНЫМ
ПРОГРАММАМ НАЧАЛЬНОГО, ОСНОВНОГО
И СРЕДНЕГО ОБЩЕГО ОБРАЗОВАНИЯ**
(на начало учебного года; тысяч человек)

	2019/2020	2020/2021	2021/2022
	Всего		
Численность обучающихся	145,5	148,2	150,6
в том числе:			
в городах и поселках городского типа	90,2	91,7	92,9
в сельской местности	55,3	56,5	57,7
	Государственные и муниципальные организации		
Численность обучающихся	144,8	147,5	150,0
в том числе:			
в городах и поселках городского типа	90,9	91,0	92,5
в сельской местности	53,9	56,4	57,5
	Частные организации		
Численность обучающихся	0,8	0,7	0,6
в том числе:			
в городах и поселках городского типа	0,7	0,6	0,4
в сельской местности	0,1	0,1	0,2

**7.12. ЧИСЛЕННОСТЬ ОБУЧАЮЩИХСЯ ПО ОБРАЗОВАТЕЛЬНЫМ
ПРОГРАММАМ НАЧАЛЬНОГО, ОСНОВНОГО И СРЕДНЕГО ОБЩЕГО
ОБРАЗОВАНИЯ ПО ГОРОДСКИМ ОКРУГАМ И МУНИЦИПАЛЬНЫМ
РАЙОНАМ РЕСПУБЛИКИ БУРЯТИЯ**
(на начало учебного года; человек)

	2019/2020	2020/2021	2021/2022
Республика Бурятия	145542	148202	150575
ГО «Город Улан-Удэ»	67929	68374	69777
ГО «Город Северобайкальск»	3253	3314	3391
муниципальные районы:			
Баргузинский	3323	3225	3137
Баунтовский	1249	1272	1267
Бичурский	2910	2916	2917
Джидинский	3516	3458	3401
Еравнинский	2394	2389	2365

Продолжение табл. 7.12

	2019/2020	2020/2021	2021/2022
Заиграевский	6781	6937	7227
Закаменский	4215	4200	4113
Иволгинский	7087	9011	9779
Кабанский	7594	7691	7620
Кижингинский	2374	2386	2378
Курумканский	1965	1988	1962
Кяхтинский	5237	5212	5159
Муйский	1465	1468	1423
Мухоршибирский	3456	3244	3418
Окинский	785	782	757
Прибайкальский	4337	4271	4229
Северо-Байкальский	1548	1519	1449
Селенгинский	5771	5785	5888
Тарбагатайский	2660	2848	3107
Тункинский	3370	3422	3483
Хоринский	2323	2312	2328

**7.13. ЧИСЛЕННОСТЬ ОБУЧАЮЩИХСЯ ПО ОБРАЗОВАТЕЛЬНЫМ
ПРОГРАММАМ НАЧАЛЬНОГО, ОСНОВНОГО И СРЕДНЕГО ОБЩЕГО
ОБРАЗОВАНИЯ ПО ГРУППАМ КЛАССОВ¹⁾**
(на начало учебного года; тысяч человек)

Годы	Численность обучающихся - всего	в том числе в классах		
		1-4	5-9	10-11(12)
2019/2020	145,5	64,1	68,3	13,1
2020/2021	148,2	64,2	71,3	12,7
2021/2022	150,6	64,2	73,6	12,8

¹⁾ Включая обучающихся в специальных (коррекционных) образовательных организациях и классах для обучающихся и воспитанников с ограниченными возможностями здоровья, специальных учебно-воспитательных организациях для детей и подростков с девиантным поведением, оздоровительных образовательных организациях санаторного типа для детей, нуждающихся в длительном лечении, образовательных организациях для детей, нуждающихся в психолого-педагогической и медико-социальной помощи.

7.14. НАПОЛНЯЕМОСТЬ КЛАССОВ ПО УРОВНЯМ ОБЩЕГО ОБРАЗОВАНИЯ¹⁾
(приходится обучающимся в среднем на один класс; на начало учебного года; человек)

	2019/2020	2020/2021	2021/2022
	Все организации		
Классы			
1-4	21	21	23
5-9	20	20	22
10-11(12)	15	15	17
	Государственные и муниципальные организации		
Классы			
1-4	21	21	20
5-9	20	20	20
10-11(12)	15	15	15
	Частные организации		
Классы			
1-4	25	24	26
5-9	20	20	21
10-11(12)	14	15	15

¹⁾ Включая обучающихся в специальных (коррекционных) образовательных организациях и классах для обучающихся и воспитанников с ограниченными возможностями здоровья, специальных учебно-воспитательных организациях для детей и подростков с девиантным поведением, оздоровительных образовательных организациях санаторного типа для детей, нуждающихся в длительном лечении, образовательных организациях для детей, нуждающихся в психолого-педагогической и медико-социальной помощи.

7.15. СМЕННОСТЬ ЗАНЯТИЙ В ГОСУДАРСТВЕННЫХ И МУНИЦИПАЛЬНЫХ ОРГАНИЗАЦИЯХ, ОСУЩЕСТВЛЯЮЩИХ ОБРАЗОВАТЕЛЬНУЮ ДЕЯТЕЛЬНОСТЬ ПО ОБРАЗОВАТЕЛЬНЫМ ПРОГРАММАМ НАЧАЛЬНОГО, ОСНОВНОГО И СРЕДНЕГО ОБЩЕГО ОБРАЗОВАНИЯ¹⁾

(на начало учебного года)

	2019/2020	2020/2021	2021/2022
Численность обучающихся, занимавшихся			
в первую смену			
тыс. человек	105,8	100,7	103,7
в процентах от общей численности обучающихся	74,6	69,4	69,9
во вторую и третью смены			
тыс. человек	36,1	44,3	43,8
в процентах от общей численности обучающихся	25,4	30,6	29,5

¹⁾ Без вечерних (сменных) общеобразовательных организаций; включая специальные (коррекционные) образовательные организации и классы для обучающихся и воспитанников с ограниченными возможностями здоровья, специальные учебно-воспитательные организации для детей и подростков с девиантным поведением, оздоровительные образовательные организации санаторного типа для детей, нуждающихся в длительном лечении, образовательные организации для детей, нуждающихся в психолого-педагогической и медико-социальной помощи.

7.16. ГОСУДАРСТВЕННЫЕ И МУНИЦИПАЛЬНЫЕ ОБЩЕОБРАЗОВАТЕЛЬНЫЕ ОРГАНИЗАЦИИ, ОСНАЩЕННЫЕ КАБИНЕТАМИ ОСНОВ ИНФОРМАТИКИ И ВЫЧИСЛИТЕЛЬНОЙ ТЕХНИКИ¹⁾

(на конец года)

	2019	2020	2021
Число общеобразовательных организаций, имеющих учебные кабинеты основ информатики и вычислительной техники			
всего	392	393	385
в процентах от общего числа общеобразовательных организаций	83,1	83,3	82,1
Количество мест в кабинетах основ информатики и вычислительной техники	4642	4789	4967

¹⁾ Включая вечерние (сменные) общеобразовательные организации.

**7.17. ЭЛЕКТРОННЫЕ СРЕДСТВА ОБУЧЕНИЯ В ГОСУДАРСТВЕННЫХ И
МУНИЦИПАЛЬНЫХ ОБЩЕОБРАЗОВАТЕЛЬНЫХ ОРГАНИЗАЦИЯХ**

(на конец года)

	2019	2020	2021
Число персональных компьютеров, тыс. шт.	15,3	19,3	22,6
из них:			
используемые в учебных целях	13,0	16,7	19,4
в составе локальных вычислительных сетей	8,5	9,3	10,3
имеющие доступ к сети Интернет	10,7	12,9	14,8
Число персональных компьютеров, используемых в учебных целях, на 1000 обучающихся, шт.	90	112	129
Число персональных компьютеров, используемых в учебных целях, имевших доступ к сети Интернет, на 1000 обучающихся, шт.	65	77	87

**7.18. ТЕХНИЧЕСКОЕ СОСТОЯНИЕ И БЛАГОУСТРОЙСТВО ЗДАНИЙ
ГОСУДАРСТВЕННЫХ И МУНИЦИПАЛЬНЫХ
ОБЩЕОБРАЗОВАТЕЛЬНЫХ ОРГАНИЗАЦИЙ**

(на конец года)

	2020		2021	
	всего	в процентах от общего числа	всего	в процентах от общего числа
Число зданий общеобразовательных организаций:				
требующих капитального ремонта	138	18,0	464	55,9
находящихся в аварийном состоянии	16	2,1	26	3,1
имеющих:				
водопровод	630	82,0	671	80,8
центральное отопление	655	85,3	716	86,3
канализацию	616	80,2	654	78,8

**7.19. ВЫПУСК ОБУЧАЮЩИХСЯ
ОБЩЕОБРАЗОВАТЕЛЬНЫМИ ОРГАНИЗАЦИЯМИ**
(тысяч человек)

	2019	2020	2021
Численность обучающихся, получивших аттестат:			
об основном общем образовании	11,4	11,7	12,3
о среднем общем образовании	5,3	5,9	5,6

**7.20. ЧИСЛЕННОСТЬ УЧИТЕЛЕЙ ОРГАНИЗАЦИЙ, ОСУЩЕСТВЛЯЮЩИХ
ОБРАЗОВАТЕЛЬНУЮ ДЕЯТЕЛЬНОСТЬ ПО ОБРАЗОВАТЕЛЬНЫМ
ПРОГРАММАМ НАЧАЛЬНОГО, ОСНОВНОГО И СРЕДНЕГО ОБЩЕГО
ОБРАЗОВАНИЯ, ПО СПЕЦИАЛЬНОСТЯМ И УРОВНЮ ОБРАЗОВАНИЯ
НА 20 СЕНТЯБРЯ 2021 ГОДА**

	Всего учителей (без совместителей), человек	из них имеют образование, процентов					Удельный вес женщин в общей численности учителей, процентов
		высшее	из них педагогическое	среднее профессиональное образование по программам подготовки специалистов среднего звена	из них педагогическое	среднее профессиональное образование по программам подготовки квалифицированных рабочих и служащих	
Все учителя	8717	7324	7202	1336	1288	10	87,8
в том числе:							
1-4 и подготовительных классов	2633	1863	1856	759	755	2	99,5
русского языка и литературы	1049	999	996	46	43	-	98,7
языка народов России и литературы	271	250	250	20	19	-	95,9
истории, экономики, права, обществознания	558	527	516	29	25	1	72,2
информатики и ИКТ	173	157	146	14	13	1	75,1
физики	266	261	260	5	4	-	70,3
математики	838	802	790	32	29	-	95,6
химии	203	201	193	1	1	1	97,0
географии	228	217	217	11	11	-	87,7
биологии	259	252	244	6	3	-	95,4
иностранных языков	897	833	822	57	50	1	95,3

	Всего учителей (без совместителей), человек	из них имеют образование, процентов					Удельный вес женщин в общей численности учителей, процентов
		высшее	из них педагогическое	среднее профессиональное образование по программам подготовки специалистов среднего звена	из них педагогическое	среднее профессиональное образование по программам подготовки квалифицированных рабочих и служащих	
физической культуры	589	394	382	183	179	2	35,3
трудового обучения (технологии)	379	288	274	83	74	1	58,8
музыки и пения	154	96	86	56	48	-	90,9
изобразительного искусства, черчения	88	62	58	26	26	-	87,5
основ безопасности жизнедеятельности	56	51	47	4	4	1	10,7
прочих предметов	76	71	65	4	4	-	86,8

7.21. ОРГАНИЗАЦИИ ДОПОЛНИТЕЛЬНОГО ОБРАЗОВАНИЯ ДЕТЕЙ ПО ВИДАМ ОБРАЗОВАТЕЛЬНОЙ ДЕЯТЕЛЬНОСТИ

	Число организаций			Численность учащихся в них, тыс. человек		
	2019	2020	2021	2019	2020	2021
Всего организаций ¹⁾	120	120	120	85,4	104,1	116,6
в том числе:						
работающие по всем видам образовательной деятельности	30	34	34	30,0	47,3	54,9
художественные	58	54	54	30,7	27,7	29,7
эколого-биологические	2	2	2	1,5	2,5	2,7
туристско-краеведческие	7	7	7	4,4	2,0	6,4
технические	2	2	2	0,9	6,0	1,8
спортивные ²⁾	14	14	14	9,4	12,3	12,4
военно-патриотические и спортивно-технические	1	1	1	0,9	1,3	1,4
другие	6	6	6	7,6	5,0	7,8

¹⁾ По данным Министерства образования и науки Республики Бурятия.

²⁾ Включая Детско-юношеские спортивные школы.

СРЕДНЕЕ ПРОФЕССИОНАЛЬНОЕ ОБРАЗОВАНИЕ

**7.22. ОБРАЗОВАТЕЛЬНЫЕ ОРГАНИЗАЦИИ, ОСУЩЕСТВЛЯЮЩИЕ
ОБРАЗОВАТЕЛЬНУЮ ДЕЯТЕЛЬНОСТЬ ПО ОБРАЗОВАТЕЛЬНЫМ
ПРОГРАММАМ СРЕДНЕГО ПРОФЕССИОНАЛЬНОГО ОБРАЗОВАНИЯ**
(на начало учебного года)

	2019/2020	2020/2021	2021/2022
Число образовательных организаций	29	29	29
в том числе:			
государственные и муниципальные	27	27	27
частные	2	2	2

**7.23. ОБРАЗОВАТЕЛЬНЫЕ ОРГАНИЗАЦИИ, ОСУЩЕСТВЛЯЮЩИЕ
ОБРАЗОВАТЕЛЬНУЮ ДЕЯТЕЛЬНОСТЬ ПО ОБРАЗОВАТЕЛЬНЫМ
ПРОГРАММАМ СРЕДНЕГО ПРОФЕССИОНАЛЬНОГО ОБРАЗОВАНИЯ,
ПО ФОРМАМ ОБУЧЕНИЯ**
(на начало учебного года)

	Число образовательных организаций	Численность студентов - всего, человек	в том числе по формам обучения		
			очная	очно-заочная	заочная
2019/2020	29	26215	23243	70	2902
2020/2021	29	27642	24894	55	2693
2021/2022	29	28347	25723	40	2584

**7.24. ЧИСЛЕННОСТЬ СТУДЕНТОВ, ОБУЧАЮЩИХСЯ В ОБРАЗОВАТЕЛЬНЫХ
ОРГАНИЗАЦИЯХ, ОСУЩЕСТВЛЯЮЩИХ ОБРАЗОВАТЕЛЬНУЮ ДЕЯТЕЛЬНОСТЬ
ПО ОБРАЗОВАТЕЛЬНЫМ ПРОГРАММАМ СРЕДНЕГО
ПРОФЕССИОНАЛЬНОГО ОБРАЗОВАНИЯ**
(на начало учебного года; человек)

	2021/2022
	Всего
Численность студентов	28347
в том числе обучающиеся по программам подготовки:	
квалифицированных рабочих, служащих	5914
специалистов среднего звена	22433
	Государственные и муниципальные организации
Численность студентов	27280
в том числе обучающиеся по программам подготовки:	

Продолжение табл. 7.24

	2021/2022
квалифицированных рабочих, служащих	5914
специалистов среднего звена	21366
Численность студентов	Частные организации
	1067
в том числе обучающиеся по программам подготовки:	
квалифицированных рабочих, служащих	-
специалистов среднего звена	1067

7.25. ЧИСЛЕННОСТЬ СТУДЕНТОВ, ОБУЧАЮЩИХСЯ ПО ОБРАЗОВАТЕЛЬНЫМ ПРОГРАММАМ ПОДГОТОВКИ КВАЛИФИЦИРОВАННЫХ РАБОЧИХ, СЛУЖАЩИХ

	2019	2020	2021
Численность студентов ¹⁾			
всего, тыс. человек	5,8	6,0	5,9
на 10 000 человек населения, человек	59	61	60
Принято на обучение ¹⁾ , тыс. человек	2,2	2,0	2,0
Выпущено квалифицированных рабочих и служащих ¹⁾			
всего, тыс. человек	1,6	1,4	1,6
на 10 000 человек занятого населения, человек	45	39	43

¹⁾ Включая студентов на договорной основе.

7.26. ЧИСЛЕННОСТЬ СТУДЕНТОВ, ОБУЧАЮЩИХСЯ ПО ОБРАЗОВАТЕЛЬНЫМ ПРОГРАММАМ ПОДГОТОВКИ КВАЛИФИЦИРОВАННЫХ РАБОЧИХ, СЛУЖАЩИХ, ПО ПОЛУ И ВОЗРАСТУ¹⁾
(человек)

	2019		2020		2021	
	юноши	девушки	юноши	девушки	юноши	девушки
Возрастные группы, лет	3785	2058	4035	1999	3955	1959
14 и младше	1	1	-	-	4	8
15	212	163	329	157	250	150
16	1199	473	1066	370	892	416
17	889	491	1061	532	1199	475
18	548	362	814	441	873	478
19	330	197	350	234	358	174
20 и старше	606	371	415	265	378	258

¹⁾ Включая профессиональные образовательные организации Управления Федеральной службы исполнения наказаний Российской Федерации по Республике Бурятия и специальные профессиональные образовательные организации, включая обучающихся на договорной основе.

7.27. ЧИСЛЕННОСТЬ СТУДЕНТОВ, ОБУЧАЮЩИХСЯ ПО ОБРАЗОВАТЕЛЬНЫМ ПРОГРАММАМ ПОДГОТОВКИ КВАЛИФИЦИРОВАННЫХ РАБОЧИХ, СЛУЖАЩИХ, ПО ФОРМАМ ОБУЧЕНИЯ
(на начало учебного года; человек)

Годы	Численность студентов - всего	в том числе по формам обучения		
		очная	очно/заочная	заочная
2019/2020	5843	5843	-	-
2020/2021	6034	6034	-	-
2021/2022	5914	5914	-	-

7.28. ЧИСЛЕННОСТЬ СТУДЕНТОВ, ОБУЧАЮЩИХСЯ ПО ОБРАЗОВАТЕЛЬНЫМ ПРОГРАММАМ ПОДГОТОВКИ СПЕЦИАЛИСТОВ СРЕДНЕГО ЗВЕНА, ПО ФОРМАМ ОБУЧЕНИЯ
(на начало учебного года)

Годы	В них студентов - всего, тыс. человек	в том числе обучавшихся по формам обучения			На 10 000 человек населения приходилось студентов
		очная	очно-заочная	заочная	
2019/2020	20,4	17,4	0,07	2,9	207
2020/2021	21,6	18,9	0,05	2,7	219
2021/2022	22,4	19,9	0,04	2,6	228

7.29. ЧИСЛЕННОСТЬ СТУДЕНТОВ, ОБУЧАЮЩИХСЯ ПО ОБРАЗОВАТЕЛЬНЫМ ПРОГРАММАМ ПОДГОТОВКИ СПЕЦИАЛИСТОВ СРЕДНЕГО ЗВЕНА, ПО ПОЛУ И ВОЗРАСТУ
(на начало учебного года; человек)

	2019/2020		2020/2021		2021/2022	
	юноши	девушки	юноши	девушки	юноши	девушки
Возрастные группы, лет:						
15 и младше	514	670	630	780	486	583
16	2062	1866	2170	1940	2027	2176
17	2104	2052	2200	2160	2477	2378
18	1785	1887	1890	1997	2325	2235
19	1217	1324	1340	1450	1444	1463
20 лет и старше	2596	2251	2620	2360	2307	2528

7.30. ЧИСЛЕННОСТЬ ПРЕПОДАВАТЕЛЕЙ ОБРАЗОВАТЕЛЬНЫХ ОРГАНИЗАЦИЙ, ОСУЩЕСТВЛЯЮЩИХ ОБРАЗОВАТЕЛЬНУЮ ДЕЯТЕЛЬНОСТЬ ПО ОБРАЗОВАТЕЛЬНЫМ ПРОГРАММАМ СРЕДНЕГО ПРОФЕССИОНАЛЬНОГО ОБРАЗОВАНИЯ

(на начало учебного года; человек)

	2019/2020	2020/2021	2021/2022
	Государственные и муниципальные профессиональные образовательные организации, осуществляющие подготовку специалистов среднего звена		
Численность преподавателей (штатный персонал) - всего	1138	1132	1161
в том числе с высшим образованием	1074	1060	1085
	Частные профессиональные образовательные организации, осуществляющие подготовку специалистов среднего звена		
Численность преподавателей (штатный персонал) - всего	23	21	23
в том числе с высшим образованием	23	21	23

7.31. ПРИЕМ НА ОБУЧЕНИЕ ПО ОБРАЗОВАТЕЛЬНЫМ ПРОГРАММАМ ПОДГОТОВКИ КВАЛИФИЦИРОВАННЫХ РАБОЧИХ, СЛУЖАЩИХ ПО ФОРМАМ ОБУЧЕНИЯ

(человек)

Годы	Принято студентов - всего	в том числе по формам обучения		
		очная	очно-заочная	заочная
2019	2241	2241	-	-
2020	2012	2012	-	-
2021	2049	2049	-	-

7.32. ПРИЕМ НА ОБУЧЕНИЕ ПО ОБРАЗОВАТЕЛЬНЫМ ПРОГРАММАМ ПОДГОТОВКИ СПЕЦИАЛИСТОВ СРЕДНЕГО ЗВЕНА ПО ФОРМАМ ОБУЧЕНИЯ

(человек)

Годы	Принято студентов - всего	в том числе по формам обучения		
		очная	очно-заочная	заочная
2019	6626	5830	25	771
2020	6903	6311	-	592
2021	6726	6100	15	611

7.33. ВЫПУСК КВАЛИФИЦИРОВАННЫХ РАБОЧИХ И СЛУЖАЩИХ ПО ПРОФЕССИЯМ

(человек)

	2019	2020	2021
Всего	1651	1381	1588
в том числе по группам профессий:			
техника и технологии строительства	100	110	148
информатика и вычислительная техника	64	38	24
электро - и теплоэнергетика	43	60	66
машиностроение	122	172	162
промышленная экология и биотехнологии	344	27	52
прикладная геология, горное дело, нефтегазовое дело и геодезия	25	43	48
техника и технологии наземного транспорта	447	453	491
технологии легкой промышленности	76	53	47
сестринское дело	-	-	-
сельское, лесное и рыбное хозяйство	182	241	216
экономика и управление	84	58	29
сервис и туризм	129	88	241
изобразительное и прикладные виды искусств	35	38	47

7.34. ВЫПУСК СПЕЦИАЛИСТОВ СРЕДНЕГО ЗВЕНА ГОСУДАРСТВЕННЫМИ И МУНИЦИПАЛЬНЫМИ ОБРАЗОВАТЕЛЬНЫМИ ОРГАНИЗАЦИЯМИ ПО ГРУППАМ СПЕЦИАЛЬНОСТЕЙ¹⁾

(человек)

	2019	2020	2021
Всего	3878	4132	4089
в том числе по группам специальностей:			
техника и технологии строительства	138	219	170
информатика и вычислительная техника	154	122	165
информационная безопасность	27	20	37
электроника, радиотехника и системы связи	96	118	125
электро - и теплоэнергетика	118	145	170
машиностроение	69	149	144
промышленная экология и биотехнологии	74	107	76
техносферная безопасность и природообустройство	106	91	118
прикладная геология, горное дело, нефтегазовое дело и геодезия	214	237	264

Продолжение табл. 7.34

	2019	2020	2021
технологии материалов	25	11	9
техника и технологии наземного транспорта	516	511	545
авиационная и ракетно-космическая техника	37	29	22
управление в технических системах	67	65	66
клиническая медицина	142	151	225
фармация	54	25	23
сестринское дело	259	301	283
сельское, лесное и рыбное хозяйство	203	230	199
ветеринария и зоотехния	41	39	79
экономика и управление	416	437	318
юриспруденция	177	286	215
сервис и туризм	275	274	274
образование и педагогические науки	300	297	250
история и археология	18	-	-
физическая культура и спорт	148	111	123
культуроведение и социокультурные проекты	31	22	34
сценические искусства и литературное творчество	16	12	18
музыкальное искусство	81	60	59
изобразительное и прикладные виды искусств	76	63	76

¹⁾ В соответствии с Перечнем специальностей среднего профессионального образования, утвержденным приказом Министерства образования и науки Российской Федерации от 29.10.2013 № 1199 «Об утверждении перечней профессий и специальностей среднего профессионального образования».

**7.35. ВЫПУСК СПЕЦИАЛИСТОВ СРЕДНЕГО ЗВЕНА
ЧАСТНЫМИ ОБРАЗОВАТЕЛЬНЫМИ ОРГАНИЗАЦИЯМИ
ПО ГРУППАМ СПЕЦИАЛЬНОСТЕЙ ¹⁾
(человек)**

	2019	2020	2021
Выпущено специалистов - всего	155	175	192
в том числе по группам специальностей:			
экономика и управление	81	104	118
юриспруденция	66	70	72
сервис и туризм	8	1	2

¹⁾ В соответствии с Перечнем специальностей среднего профессионального образования, утвержденным приказом Министерства образования и науки Российской Федерации от 29.10.2013 № 1199 «Об утверждении перечней профессий и специальностей среднего профессионального образования».

ВЫСШЕЕ ОБРАЗОВАНИЕ

7.36. ОБРАЗОВАТЕЛЬНЫЕ ОРГАНИЗАЦИИ ВЫСШЕГО ОБРАЗОВАНИЯ И НАУЧНЫЕ ОРГАНИЗАЦИИ, ОСУЩЕСТВЛЯЮЩИЕ ОБРАЗОВАТЕЛЬНУЮ ДЕЯТЕЛЬНОСТЬ ПО ПРОГРАММАМ БАКАЛАВРИАТА, СПЕЦИАЛИТЕТА, МАГИСТРАТУРЫ (на начало учебного года)

Годы	Число организаций	Численность студентов - всего, человек	в том числе по формам обучения			На 10 000 человек населения приходилось студентов
			очная	очно-заочная	заочная	
2019/2020	5	20567	10367	457	9743	209
2020/2021	5	20021	10332	564	9125	203
2021/2022	5	19444	10312	826	8306	198

7.37. ЧИСЛЕННОСТЬ СТУДЕНТОВ, ОБУЧАЮЩИХСЯ ПО ПРОГРАММАМ БАКАЛАВРИАТА, СПЕЦИАЛИТЕТА, МАГИСТРАТУРЫ (на начало учебного года; человек)

	2019/2020	2020/2021	2021/2022
Все образовательные организации высшего образования	20567	20021	19444
в том числе:			
государственные и муниципальные	19840	19592	19072
частные	727	429	372

7.38. ЧИСЛЕННОСТЬ ПРОФЕССОРСКО-ПРЕПОДАВАТЕЛЬСКОГО ПЕРСОНАЛА В ОБРАЗОВАТЕЛЬНЫХ ОРГАНИЗАЦИЯХ ВЫСШЕГО ОБРАЗОВАНИЯ И НАУЧНЫХ ОРГАНИЗАЦИЯХ, ОСУЩЕСТВЛЯЮЩИХ ОБРАЗОВАТЕЛЬНУЮ ДЕЯТЕЛЬНОСТЬ ПО ПРОГРАММАМ БАКАЛАВРИАТА, СПЕЦИАЛИТЕТА, МАГИСТРАТУРЫ¹⁾ (на начало учебного года; человек)

	2019/2020	2020/2021	2021/2022
Численность профессорско-преподавательского персонала - всего	1354	1244	1213
из них имеют:			
ученую степень			
доктора наук	194	182	160
кандидата наук	885	811	789

Продолжение табл. 7.38

	2019/2020	2020/2021	2021/2022
ученое звание			
профессора	119	111	100
доцента	698	652	654

¹⁾ Без учета численности ректоров, проректоров, директоров филиалов.

**7.39. ПРИЕМ НА ОБУЧЕНИЕ ПО ПРОГРАММАМ БАКАЛАВРИАТА,
СПЕЦИАЛИТЕТА, МАГИСТРАТУРЫ ПО ФОРМАМ ОБУЧЕНИЯ**
(человек)

	Принято студентов - всего	в том числе по формам обучения		
		очная	очно-заочная	заочная
2019	5469	2917	207	2345
2020	5547	3003	190	2354
2021	5344	2995	557	1792

**7.40. ВЫПУСК БАКАЛАВРОВ, СПЕЦИАЛИСТОВ, МАГИСТРОВ
ГОСУДАРСТВЕННЫМИ И МУНИЦИПАЛЬНЫМИ ОБРАЗОВАТЕЛЬНЫМИ
ОРГАНИЗАЦИЯМИ ВЫСШЕГО ОБРАЗОВАНИЯ И НАУЧНЫМИ
ОРГАНИЗАЦИЯМИ ПО ГРУППАМ СПЕЦИАЛЬНОСТЕЙ¹⁾**
(человек)

	2019	2020	2021
Выпуск - всего	4625	3918	3789
в том числе:			
математика и механика	56	37	32
компьютерные и информационные науки	36	40	37
физика и астрономия	19	15	17
химия	12	17	12
науки о Земле	65	57	43
биологические науки	35	32	36
техника и технологии строительства	143	121	91
информатика и вычислительная техника	130	109	139
электроника, радиотехника и системы связи	113	84	74
фотоника, приборостроение, оптические и биотехнические системы и технологии	31	26	19
электро - и теплоэнергетика	151	140	155
машиностроение	103	80	123
химические технологии	9	14	13
промышленная экология и биотехнологии	120	89	82
техносферная безопасность и природообустройство	91	103	76
прикладная геология, горное дело, нефтегазовое дело и геодезия	123	104	100

	2019	2020	2021
технологии материалов	5	12	17
техника и технологии наземного транспорта	18	12	23
авиационная и ракетно-космическая техника	8	14	26
управление в технических системах	22	13	30
технологии легкой промышленности	19	42	23
клиническая медицина	72	96	105
фармация	41	48	18
сельское, лесное и рыбное хозяйство	302	291	321
ветеринария и зоотехния	99	101	117
психологические науки	65	57	52
экономика и управление	990	660	654
социология и социальная работа	104	75	86
юриспруденция	472	346	252
политические науки и регионоведение	49	25	37
средства массовой информации и информационно-библиотечное дело	65	54	43
сервис и туризм	55	43	60
образование и педагогические науки	315	400	307
языкознание и литературоведение	99	109	89
история и археология	42	31	48
философия, этика и религиоведение	4	14	21
теология	-	6	17
физическая культура и спорт	124	65	45
искусствознание	11	4	7
культуроведение и социокультурные проекты	229	164	174
сценические искусства и литературное творчество	41	61	59
музыкальное искусство	18	24	17
изобразительное и прикладные виды искусств	37	25	13
востоковедение и африканистика	82	53	79

¹⁾ По укрупненным группам специальностей и направлениям подготовки в соответствии с Перечнем специальностей и направлений подготовки высшего образования, утвержденным приказом Министерства образования и науки Российской Федерации от 12.09.2013 № 1061 «Об утверждении перечней специальностей и направлений подготовки высшего образования».

**7.41. ВЫПУСК БАКАЛАВРОВ, СПЕЦИАЛИСТОВ, МАГИСТРОВ
ЧАСТНЫМИ ОБРАЗОВАТЕЛЬНЫМИ ОРГАНИЗАЦИЯМИ ВЫСШЕГО
ОБРАЗОВАНИЯ И НАУЧНЫМИ ОРГАНИЗАЦИЯМИ
ПО ГРУППАМ СПЕЦИАЛЬНОСТЕЙ¹⁾**

(человек)

	2019	2020	2021
Выпущено бакалавров, специалистов, магистров - всего	20	-	1
в том числе по группам специальностей:			
прикладная информатика	-	-	-
психологические науки	20	-	1
экономика и управление	-	-	-
юриспруденция	-	-	-

¹⁾ По укрупненным группам специальностей и направлений подготовки в соответствии с Перечнем специальностей и направлений подготовки высшего образования, утвержденным приказом Министерства образования и науки Российской Федерации от 12.09.2013 № 1061 «Об утверждении перечней специальностей и направлений подготовки высшего образования».

**7.42. ВЫПУСК БАКАЛАВРОВ, СПЕЦИАЛИСТОВ, МАГИСТРОВ
ПО УРОВНЮ ПОЛУЧЕННЫХ ДИПЛОМОВ**

(человек)

	2019	2020	2021
Выпущено специалистов - всего	4625	3918	3789
из них получили диплом:			
бакалавра	3506	2754	2746
специалиста	243	285	273
магистра	876	879	770

7.43. ЧИСЛЕННОСТЬ СТУДЕНТОВ ИЗ СТРАН СНГ, ОБУЧАВШИХСЯ ПО ПРОГРАММАМ БАКАЛАВРИАТА, СПЕЦИАЛИТЕТА, МАГИСТРАТУРЫ В ГОСУДАРСТВЕННЫХ И МУНИЦИПАЛЬНЫХ ОБРАЗОВАТЕЛЬНЫХ ОРГАНИЗАЦИЯХ ВЫСШЕГО ОБРАЗОВАНИЯ И НАУЧНЫХ ОРГАНИЗАЦИЯХ РЕСПУБЛИКИ БУРЯТИЯ НА УСЛОВИЯХ ОБЩЕГО ПРИЕМА
(на начало учебного года; человек)

	2019/2020	2020/2021	2021/2022
	Всего		
Всего	112	111	137
в том числе:			
Азербайджан	8	5	6
Армения	3	3	3
Беларусь	1	-	-
Казахстан	6	3	1
Таджикистан	22	25	40
Узбекистан	62	62	76
Украина	3	4	4
Киргизия	5	6	5
Туркмения	2	2	1
Молдова	-	1	1
	в том числе по очной форме обучения		
Всего	48	48	44
в том числе:			
Азербайджан	1	1	2
Армения	-	-	-
Беларусь	-	-	-
Казахстан	3	1	1
Таджикистан	22	24	28
Узбекистан	17	16	12
Украина	-	-	-
Киргизия	3	4	1
Туркмения	2	2	-
Молдова	-	-	-

**7.44. ИНОСТРАННЫЕ СТУДЕНТЫ, ОБУЧАВШИЕСЯ ПО ПРОГРАММАМ
БАКАЛАВРИАТА, СПЕЦИАЛИТЕТА, МАГИСТРАТУРЫ
В ОБРАЗОВАТЕЛЬНЫХ ОРГАНИЗАЦИЯХ ВЫСШЕГО ОБРАЗОВАНИЯ
И НАУЧНЫХ ОРГАНИЗАЦИЯХ РЕСПУБЛИКИ БУРЯТИЯ¹⁾**

(на начало 2021/2022 учебного года; человек)

	Принято на обучение	Численность студентов	Выпущено специалистов
Численность иностранных студентов - всего	142	446	71
из них граждане стран:			
Азербайджан	-	6	-
Армения	-	3	-
Афганистан	4	2	-
Болгария	-	-	-
Грузия	1	1	-
Израиль	-	-	-
Казахстан	1	2	1
Камбоджа	-	-	-
Киргизия	-	5	-
Китай	70	231	38
Монголия	9	69	22
Республика Корея	1	3	-
Таджикистан	22	40	4
Туркмения	-	2	-
Турция	-	-	-
Узбекистан	33	76	6
Украина	1	4	-
Беларусь	-	-	-
Молдова	-	1	-
Чехия	-	1	-
Египет	-	-	-

¹⁾ Приведены данные о гражданах иностранных государств, обучавшихся на условиях общего приема и по международным соглашениям.

МЕТОДОЛОГИЧЕСКИЕ ПОЯСНЕНИЯ

Охват детей общим образованием определяется как отношение численности обучающихся 1-11 (12) классов общеобразовательных организаций и обучающихся (студентов), осваивающих программы среднего общего образования в профессиональных образовательных организациях, осуществляющих деятельность по программам подготовки квалифицированных рабочих, служащих и по программам подготовки специалистов среднего звена к численности детей в возрасте 7-17 лет.

Коэффициент приема на обучение по программам подготовки специалистов среднего звена определяется как отношение численности принятых на обучение по программам подготовки специалистов среднего звена к численности населения в возрасте 15 лет.

Коэффициент выпуска по программам подготовки специалистов среднего звена определяется как отношение численности выпуска специалистов среднего звена к численности населения в возрасте 18 лет.

Коэффициент приема на обучение по программам бакалавриата, специалитета, магистратуры определяется как отношение численности принятых на обучение по программам бакалавриата, специалитета, магистратуры к численности населения в возрасте 17 лет.

Коэффициент выпуска по программам бакалавриата, специалитета, магистратуры определяется как отношение численности выпуска бакалавров, специалистов, магистров к численности населения в возрасте 22 лет.

Охват молодежи программами среднего профессионального образования (по программам подготовки квалифицированных рабочих, служащих и программам подготовки специалистов среднего звена) и высшего образования определяется как отношение численности студентов (обучающихся) профессиональных образовательных организаций, осуществляющих подготовку квалифицированных рабочих, служащих, профессиональных образовательных организаций, осуществляющих подготовку специалистов среднего звена и образовательных организаций высшего образования, аспирантов и докторантов к численности населения в возрасте 15-34 года.

Дошкольное образование может быть получено – в организациях, осуществляющих образовательную деятельность по образовательным программам дошкольного образования, присмотр и уход за детьми: дошкольных образовательных организациях;

общеобразовательных организациях; профессиональных образовательных организациях; организациях высшего образования; организациях дополнительного образования детей; иных организациях (организациях здравоохранения, социального обслуживания, науки, культуры и др., осуществляющих образовательную деятельность по образовательным программам дошкольного образования, присмотр и уход за детьми в качестве дополнительной к своей основной деятельности).

Охват детей дошкольным образованием определяется как отношение численности детей, посещающих организации, осуществляющие образовательную деятельность по образовательным программам дошкольного образования, присмотр и уход за детьми, к численности детей в возрасте 1-6 лет, скорректированной на численность детей в возрасте 5-6 лет, обучающихся в общеобразовательных организациях.

Численность воспитанников, приходящихся на 100 мест в организациях, осуществляющих образовательную деятельность по образовательным программам дошкольного образования, присмотр и уход за детьми, определяется как отношение численности воспитанников, посещающих организации, осуществляющие образовательную деятельность по образовательным программам дошкольного образования, присмотр и уход за детьми, к числу мест в этих организациях.

В организациях, осуществляющих образовательную деятельность по образовательным программам дошкольного образования, присмотр и уход за детьми, организуются группы кратковременного пребывания воспитанников как менее затратной формы работы с дошкольниками на основе их кратковременного (неполного), но систематического пребывания в организации, осуществляющий образовательную деятельность по образовательным программам дошкольного образования, присмотр и уход за детьми. Максимальное время пребывания воспитанников в таких группах – 5 часов.

Показана численность детей-сирот и детей, оставшихся без попечения родителей, которые воспитываются в интернатных учреждениях.

В соответствии с Законом Российской Федерации от 29.12.2012 № 273-ФЗ «Об образовании в Российской Федерации» установлены следующие уровни образования: основное общее образование (лица, получившие документ об окончании

9-го класса общеобразовательной организации), среднее общее образование (лица, получившие документ об окончании 11 (12)-го класса).

Профессиональное образование может быть получено при наличии соответствующих лицензий:

среднее профессиональное образование по программам подготовки квалифицированных рабочих, служащих – в профессиональных образовательных организациях и образовательных организациях высшего образования, осуществляющих образовательную деятельность по образовательным программам подготовки квалифицированных рабочих, служащих;

среднее профессиональное образование по программам подготовки специалистов среднего звена – в профессиональных образовательных организациях и образовательных организациях высшего образования, осуществляющих образовательную деятельность по образовательным программам подготовки специалистов среднего звена;

высшее – в образовательных организациях высшего образования и научных организациях по программам магистратуры.

В общую численность студентов профессиональных образовательных организаций и образовательных организаций

высшего образования не включены иностранные граждане, обучающиеся в Российской Федерации (за исключением граждан стран СНГ, Балтии и Грузии, принятых на условиях общего приема).

Информация о числе образовательных организаций приведена без учета обособленных структурных подразделений (филиалов), а также образовательных организаций, имеющих в своем составе структурные подразделения (группы, отделения, факультеты), реализующие соответствующие образовательные программы.

В соответствии с Законом Российской Федерации от 29.12.2012 № 273-ФЗ «Об образовании в Российской Федерации», документ об образовании, выдаваемый лицам, успешно прошедшим государственную итоговую аттестацию, подтверждает получение высшего образования: высшее образование – бакалавриат (подтверждается дипломом бакалавра); высшее образование – специалитет (подтверждается дипломом специалиста); высшее образование – магистратура (подтверждается дипломом магистра).

Численность студентов-граждан стран СНГ, обучавшихся на условиях общего приема, входит в общую численность студентов российских образовательных организаций высшего образования.