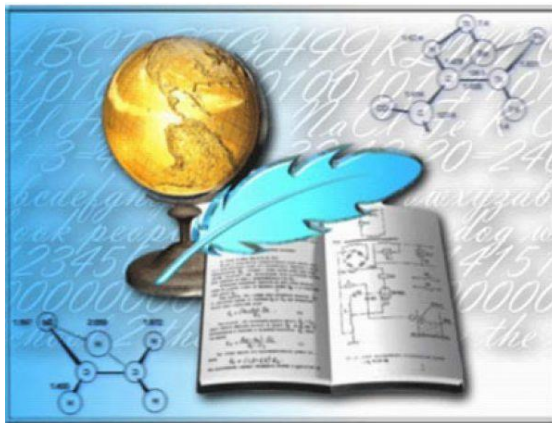


## 7. ОБРАЗОВАНИЕ



Раздел содержит статистические данные о деятельности дошкольных образовательных организаций, общеобразовательных организаций, профессиональных образовательных организаций и образовательных организаций высшего образования.

Статистические данные по общеобразовательным организациям, профессиональным образовательным организациям, осуществляющим подготовку квалифицированных рабочих, служащих, профессиональным образовательным организациям, осуществляющим подготовку специалистов среднего звена и образовательным организациям высшего образования получены от Министерства просвещения Российской Федерации и Министерства науки и высшего образования Российской Федерации; по устройству детей и подростков, оставшихся без попечения родителей и детским домам – Министерства социальной защиты населения Республики Бурятия; о домах ребенка – Министерства здравоохранения Республики Бурятия.

### 7.1. ОСНОВНЫЕ ПОКАЗАТЕЛИ ОБРАЗОВАНИЯ

(на конец года)

	2020	2021	2022
Число организаций, осуществляющих образовательную деятельность по образовательным программам дошкольного образования, присмотр и уход за детьми	537	512	483
Численность воспитанников в организациях, осуществляющих образовательную деятельность по образовательным программам дошкольного образования, присмотр и уход за детьми, тыс. человек	58,6	58,7	57,4
Число организаций, осуществляющих образовательную деятельность по образовательным программам начального, основного и среднего общего образования	472	469	469
в том числе:			
государственных и муниципальных	468	467	467
частных	4	2	2
Численность обучающихся по образовательным программам начального, основного и среднего общего образования, тыс. человек	148,2	150,6	152,4
в том числе в:			
государственных и муниципальных	147,5	150,0	151,7
частных	0,7	0,6	0,7
Число образовательных организаций, осуществляющих образовательную деятельность по образовательным программам среднего профессионального образования	29	29	29
Численность студентов, обучающихся по образовательным программам среднего профессионального образования - всего, тыс. человек	27,6	28,3	29,2
в том числе по программам подготовки:			
квалифицированных рабочих, служащих	6,0	5,9	5,7
специалистов среднего звена	21,6	22,4	23,5
Численность студентов обучающихся по образовательным программам среднего профессионального образования, на 10 000 человек населения – всего, человек			
по программам подготовки:			
квалифицированных рабочих, служащих	61	60	58

	2020	2021	2022
специалистов среднего звена	219	228	241
Прием на обучение по образовательным программам среднего профессионального образования - всего, тыс. человек	8,9	8,8	9,8
квалифицированных рабочих, служащих	2,0	2,1	2,1
специалистов среднего звена	6,9	6,7	7,7
Выпуск по образовательным программам среднего профессионального образования - всего, тыс. человек	5,5	5,9	6,1
квалифицированных рабочих, служащих	1,4	1,6	1,6
специалистов среднего звена	4,1	4,3	4,5
Число образовательных организаций высшего образования и научных организаций, осуществляющих образовательную деятельность по программам бакалавриата, специалитета, магистратуры	5	5	5
Численность студентов, обучающихся по программам бакалавриата, специалитета, магистратуры, тыс. человек	20,0	19,4	19,8
Численность студентов, обучающихся по программам бакалавриата, специалитета, магистратуры, на 10 000 человек населения	208	198	203
Прием на обучение по программам бакалавриата, специалитета, магистратуры, тыс. человек	5,5	5,3	6,3
Выпуск бакалавров, специалистов, магистров, тыс. человек	3,9	3,8	3,5
Выпуск бакалавров, специалистов, магистров на 10 000 занятых, человек	110	102	96

## ДОШКОЛЬНОЕ ОБРАЗОВАНИЕ

**7.2. ОРГАНИЗАЦИИ, ОСУЩЕСТВЛЯЮЩИЕ ОБРАЗОВАТЕЛЬНУЮ  
ДЕЯТЕЛЬНОСТЬ ПО ОБРАЗОВАТЕЛЬНЫМ ПРОГРАММАМ ДОШКОЛЬНОГО  
ОБРАЗОВАНИЯ, ПРИСМОТР И УХОД ЗА ДЕТЬМИ**  
(на конец года)

Годы	Число организаций	в том числе		Численность воспитанников, тыс. человек	в том числе		На 1000 детей в возрасте 1-6 лет приходится мест		
		в городах и поселках городского типа	в сельской местности		в городах и поселках городского типа	в сельской местности	всего	в городах и поселках городского типа	в сельской местности
2020	537	164	373	58,6	39,0	19,7	645	695	575
2021	512	171	341	58,7	38,6	20,1	667	718	596
2022	483	153	330	57,4	37,6	19,9	724	789	634

**7.3. ЧИСЛО ОРГАНИЗАЦИЙ, ОСУЩЕСТВЛЯЮЩИХ  
ОБРАЗОВАТЕЛЬНУЮ ДЕЯТЕЛЬНОСТЬ ПО ОБРАЗОВАТЕЛЬНЫМ  
ПРОГРАММАМ ДОШКОЛЬНОГО ОБРАЗОВАНИЯ,  
ПРИСМОТР И УХОД ЗА ДЕТЬМИ**  
(на конец года)

	2020	2021	2022
Число организаций, осуществляющих образовательную деятельность по образовательным программам дошкольного образования, присмотр и уход за детьми	537	512	483
в том числе:			
в городах и поселках городского типа	164	171	153
в сельской местности	373	341	330
Из общего числа организаций:			
дошкольные образовательные организации	374	372	366
в том числе:			
в городах и поселках городского типа	129	130	127
в сельской местности	245	242	239

**7.4. ЧИСЛЕННОСТЬ ВОСПИТАННИКОВ В ОРГАНИЗАЦИЯХ,  
ОСУЩЕСТВЛЯЮЩИХ ОБРАЗОВАТЕЛЬНУЮ ДЕЯТЕЛЬНОСТЬ  
ПО ОБРАЗОВАТЕЛЬНЫМ ПРОГРАММАМ ДОШКОЛЬНОГО ОБРАЗОВАНИЯ,  
ПРИСМОТР И УХОД ЗА ДЕТЬМИ**

(на конец года)

	2020	2021	2022
Численность воспитанников в организациях, осуществляющих образовательную деятельность по образовательным программам дошкольного образования, присмотр и уход за детьми, человек	58647	58667	57446
в том числе:			
в городах и поселках городского типа	38955	38609	37579
в сельской местности	19692	20058	19867
Из них численность воспитанников:			
дошкольных образовательных организаций	53744	53520	53388
Численность воспитанников, приходящихся на 100 мест в организациях, осуществляющих образовательную деятельность по образовательным программам дошкольного образования, присмотр и уход за детьми, человек	104	103	101
в том числе:			
в городах и поселках городского типа	109	108	105
в сельской местности	95	95	95
Охват детей дошкольным образованием, процентов	67,1	65,4	70,1
в том числе:			
в городах и поселках городского типа	76,1	77,3	80,3
в сельской местности	54,5	48,8	56,1

**7.5. ГРУППЫ КРАТКОВРЕМЕННОГО ПРЕБЫВАНИЯ ВОСПИТАННИКОВ  
В ОРГАНИЗАЦИЯХ, ОСУЩЕСТВЛЯЮЩИХ ОБРАЗОВАТЕЛЬНУЮ  
ДЕЯТЕЛЬНОСТЬ ПО ОБРАЗОВАТЕЛЬНЫМ ПРОГРАММАМ  
ДОШКОЛЬНОГО ОБРАЗОВАНИЯ, ПРИСМОТР И УХОД ЗА ДЕТЬМИ**

(на конец года)

	2020	2021	2022
Число групп кратковременного пребывания	146	114	...
Численность воспитанников, посещающих группы кратковременного пребывания детей, человек	1877	1781	1010

**7.6. ЧИСЛЕННОСТЬ ПЕДАГОГИЧЕСКИХ РАБОТНИКОВ ОРГАНИЗАЦИЙ, ОСУЩЕСТВЛЯЮЩИХ ОБРАЗОВАТЕЛЬНУЮ ДЕЯТЕЛЬНОСТЬ ПО ОБРАЗОВАТЕЛЬНЫМ ПРОГРАММАМ ДОШКОЛЬНОГО ОБРАЗОВАНИЯ, ПРИСМОТР И УХОД ЗА ДЕТЬМИ В 2022 ГОДУ**

	Численность педагогических работников, человек	из них имеют образование, процентов			
		высшее	из них педагогическое	среднее профессиональное по программам подготовки специалистов среднего звена	из них педагогическое
<b>Педагогические работники - всего</b>	<b>3727</b>	<b>2007</b>	<b>1813</b>	<b>1686</b>	<b>1595</b>
из них:					
воспитатели (включая старших воспитателей)	3047	1508	1340	1509	1429
музыкальные руководители	275	154	144	118	109
инструкторы по физической культуре	92	52	47	39	39
учителя-логопеды	145	139	136	6	6
учителя-дефектологи	7	7	7	-	-
педагоги-психологи	59	57	54	2	2

**ДЕТИ И ПОДРОСТКИ, ОСТАВШИЕСЯ БЕЗ ПОПЕЧЕНИЯ РОДИТЕЛЕЙ**

**7.7. УСТРОЙСТВО ДЕТЕЙ И ПОДРОСТКОВ, ОСТАВШИХСЯ БЕЗ ПОПЕЧЕНИЯ РОДИТЕЛЕЙ (человек)**

	2020	2021	2022
Выявлено и учтено детей и подростков, оставшихся без попечения родителей <sup>1)</sup>	658	874	746
из них устроены:			
в дома ребенка, детские дома и школы-интернаты для детей-сирот и детей, оставшихся без попечения родителей, учреждения социальной защиты населения и иные учреждения на полное государственное обеспечение	169	209	149
под опекой (попечительством), на усыновление	288	451	361
в том числе усыновлены иностранными гражданами	-	-	-
в профессиональные образовательные организации, осуществляющие подготовку квалифицированных рабочих, служащих, в профессиональные образовательные организации осуществляющие подготовку специалистов среднего звена и в образовательные организации высшего образования на полное государственное обеспечение	-	-	-

	2020	2021	2022
Численность детей-сирот и детей, оставшихся без попечения родителей, воспитывающихся в интернатных учреждениях	498	451	636
в том числе в учреждениях:			
дома ребенка	60	46	156
детские дома	270	348	375
детские дома-школы	-	-	-
школы-интернаты для детей-сирот	-	-	-
школы-интернаты общего типа	-	-	-
школы-интернаты для детей с ограниченными возможностями здоровья	168	57	105
дома-интернаты для детей	-	-	-
Находится детей и подростков на воспитании в семьях:			
под опекой (попечительством) <sup>2)</sup>	5309	5089	5045
в приемных семьях (без родных детей)	1834	1827	1877
на усыновлении	311	303	288
в семейных детских домах	16	-	-

<sup>1)</sup> С учетом детей, оставшихся не устроенными к началу отчетного года.

<sup>2)</sup> Включая детей, находящихся на воспитании в приемных семьях.

### 7.8. ИНТЕРНАТНЫЕ УЧРЕЖДЕНИЯ ДЛЯ ДЕТЕЙ<sup>1)</sup> (на конец года)

	2020	2021	2022
Число детских домов	10	11	11
в них детей, человек	270	348	375
Число детских домов-школ	-	-	-
в них детей, человек	-	-	-
Число домов ребенка <sup>2)</sup>	1	1	3
в них детей, человек	60	46	156
Число домов-интернатов для детей <sup>3)</sup>	-	-	-
в них детей, человек	-	-	-

<sup>1)</sup> По данным Министерства просвещения Российской Федерации.

<sup>2)</sup> По данным Министерства здравоохранения Республики Бурятия.

<sup>3)</sup> По данным Министерства социальной защиты Республики Бурятия.

## НАЧАЛЬНОЕ, ОСНОВНОЕ И СРЕДНЕЕ ОБЩЕЕ ОБРАЗОВАНИЕ

7.9. ОРГАНИЗАЦИИ, ОСУЩЕСТВЛЯЮЩИЕ ОБРАЗОВАТЕЛЬНУЮ  
ДЕЯТЕЛЬНОСТЬ ПО ОБРАЗОВАТЕЛЬНЫМ ПРОГРАММАМ НАЧАЛЬНОГО,  
ОСНОВНОГО И СРЕДНЕГО ОБЩЕГО ОБРАЗОВАНИЯ

(на начало учебного года)

	2020/2021	2021/2022	2022/2023
	<b>Всего</b>		
Число организаций	472	469	469
в том числе:			
в городах и поселках городского типа	116	114	114
в сельской местности	356	355	355
	<b>Государственные и муниципальные организации</b>		
Число организаций	468	467	467
в том числе:			
в городах и поселках городского типа	114	113	113
в сельской местности	354	354	354
	<b>Частные организации</b>		
Число организаций	4	2	2
в том числе:			
в городах и поселках городского типа	3	1	1
в сельской местности	1	1	1

7.10. ЧИСЛЕННОСТЬ ОБУЧАЮЩИХСЯ ПО ОБРАЗОВАТЕЛЬНЫМ  
ПРОГРАММАМ НАЧАЛЬНОГО, ОСНОВНОГО  
И СРЕДНЕГО ОБЩЕГО ОБРАЗОВАНИЯ

(на начало учебного года; тысяч человек)

	2020/2021	2021/2022	2022/2023
	<b>Всего</b>		
Численность обучающихся	148,2	150,6	152,4
в том числе:			
в городах и поселках городского типа	91,7	92,9	94,3
в сельской местности	56,5	57,7	58,1
	<b>Государственные и муниципальные организации</b>		
Численность обучающихся	147,5	150,0	151,7
в том числе:			
в городах и поселках городского типа	91,0	92,5	93,8
в сельской местности	56,4	57,5	57,9
	<b>Частные организации</b>		
Численность обучающихся	0,7	0,6	0,7
в том числе:			
в городах и поселках городского типа	0,6	0,4	0,5
в сельской местности	0,1	0,2	0,2



**7.11. ЧИСЛЕННОСТЬ ОБУЧАЮЩИХСЯ ПО ОБРАЗОВАТЕЛЬНЫМ ПРОГРАММАМ НАЧАЛЬНОГО, ОСНОВНОГО И СРЕДНЕГО ОБЩЕГО ОБРАЗОВАНИЯ ПО ГОРОДСКИМ ОКРУГАМ И МУНИЦИПАЛЬНЫМ РАЙОНАМ РЕСПУБЛИКИ БУРЯТИЯ**

(на начало учебного года; человек)

	2020/2021	2021/2022	2022/2023
<b>Республика Бурятия</b>	<b>148202</b>	<b>150575</b>	<b>152392</b>
ГО «Город Улан-Удэ»	68374	69777	71335
ГО «Город Северобайкальск»	3314	3391	3434
муниципальные районы:			
Баргузинский	3225	3137	3047
Баунтовский	1272	1267	1283
Бичурский	2916	2917	2891
Джидинский	3458	3401	3364
Еравнинский	2389	2365	2297
Заиграевский	6937	7227	7350
Закаменский	4200	4113	4103
Иволгинский	9011	9779	10377
Кабанский	7691	7620	7529
Кижингинский	2386	2378	2296
Курумканский	1988	1962	1960
Кяхтинский	5212	5159	5017
Муйский	1468	1423	1419
Мухоршибирский	3244	3418	3408
Окинский	782	757	743
Прибайкальский	4271	4229	4199
Северо-Байкальский	1519	1449	1616
Селенгинский	5785	5888	5804
Тарбагатайский	2848	3107	3324
Тункинский	3422	3483	3291
Хоринский	2312	2328	2305

**7.12. ЧИСЛЕННОСТЬ ОБУЧАЮЩИХСЯ ПО ОБРАЗОВАТЕЛЬНЫМ ПРОГРАММАМ НАЧАЛЬНОГО, ОСНОВНОГО И СРЕДНЕГО ОБЩЕГО ОБРАЗОВАНИЯ ПО ГРУППАМ КЛАССОВ<sup>1)</sup>**

(на начало учебного года; тысяч человек)

Годы	Численность обучающихся - всего	в том числе в классах		
		1-4	5-9	10-11(12)
2020/2021	148,2	64,2	71,3	12,7
2021/2022	150,6	64,2	73,6	12,8
2022/2023	152,4	64,0	75,5	13,0

<sup>1)</sup> Включая обучающихся в специальных (коррекционных) образовательных организациях и классах для обучающихся и воспитанников с ограниченными возможностями здоровья, специальных учебно-воспитательных организациях для детей и подростков с девиантным поведением, оздоровительных образовательных организациях санаторного типа для детей, нуждающихся в длительном лечении, образовательных организациях для детей, нуждающихся в психолого-педагогической и медико-социальной помощи.

**7.13. НАПОЛНЯЕМОСТЬ КЛАССОВ ПО УРОВНЯМ ОБЩЕГО ОБРАЗОВАНИЯ<sup>1)</sup>**

(приходится обучающимся в среднем на один класс; на начало учебного года; человек)

	2020/2021	2021/2022	2022/2023
	<b>Все организации</b>		
Классы			
1-4	21	23	23
5-9	20	22	22
10-11(12)	15	17	18
	<b>Государственные и муниципальные организации</b>		
Классы			
1-4	21	20	20
5-9	20	20	20
10-11(12)	15	15	16
	<b>Частные организации</b>		
Классы			
1-4	24	26	27
5-9	20	21	19
10-11(12)	15	15	15

<sup>1)</sup> Включая обучающихся в специальных (коррекционных) образовательных организациях и классах для обучающихся и воспитанников с ограниченными возможностями здоровья, специальных учебно-воспитательных организациях для детей и подростков с девиантным поведением, оздоровительных образовательных организациях санаторного типа для детей, нуждающихся в длительном лечении, образовательных организациях для детей, нуждающихся в психолого-педагогической и медико-социальной помощи.

**7.14. СМЕННОСТЬ ЗАНЯТИЙ В ГОСУДАРСТВЕННЫХ И МУНИЦИПАЛЬНЫХ ОРГАНИЗАЦИЯХ, ОСУЩЕСТВЛЯЮЩИХ ОБРАЗОВАТЕЛЬНУЮ ДЕЯТЕЛЬНОСТЬ ПО ОБРАЗОВАТЕЛЬНЫМ ПРОГРАММАМ НАЧАЛЬНОГО, ОСНОВНОГО И СРЕДНЕГО ОБЩЕГО ОБРАЗОВАНИЯ<sup>1)</sup>**

(на начало учебного года)

	2020/2021	2021/2022	2022/2023
Численность обучающихся, занимавшихся			
в первую смену			
тыс. человек	100,7	103,7	108,6
в процентах от общей численности обучающихся	69,4	70,6	72,0
во вторую и третью смены			
тыс. человек	44,3	43,8	42,2
в процентах от общей численности обучающихся	30,6	29,4	28,0

<sup>1)</sup> Без вечерних (сменных) общеобразовательных организаций; включая специальные (коррекционные) образовательные организации и классы для обучающихся и воспитанников с ограниченными возможностями здоровья, специальные учебно-воспитательные организации для детей и подростков с девиантным поведением, оздоровительные образовательные организации санаторного типа для детей, нуждающихся в длительном лечении, образовательные организации для детей, нуждающихся в психолого-педагогической и медико-социальной помощи.

**7.15. ГОСУДАРСТВЕННЫЕ И МУНИЦИПАЛЬНЫЕ ОБЩЕОБРАЗОВАТЕЛЬНЫЕ ОРГАНИЗАЦИИ, ОСНАЩЕННЫЕ КАБИНЕТАМИ ОСНОВ ИНФОРМАТИКИ И ВЫЧИСЛИТЕЛЬНОЙ ТЕХНИКИ<sup>1)</sup>**

(на конец года)

	2020	2021	2022
Число общеобразовательных организаций, имеющих учебные кабинеты основ информатики и вычислительной техники			
всего	393	395	391
в процентах от общего числа общеобразовательных организаций	83,3	84,2	83,4
Количество мест в кабинетах основ информатики и вычислительной техники	4789	4967	5177

<sup>1)</sup> Включая вечерние (сменные) общеобразовательные организации.

**7.16. ЭЛЕКТРОННЫЕ СРЕДСТВА ОБУЧЕНИЯ В ГОСУДАРСТВЕННЫХ И МУНИЦИПАЛЬНЫХ ОБЩЕОБРАЗОВАТЕЛЬНЫХ ОРГАНИЗАЦИЯХ**  
(на конец года)

	2020	2021	2022
Число персональных компьютеров, тыс. шт.	19,3	22,6	25,5
из них:			
используемые в учебных целях	16,7	19,4	22,0
в составе локальных вычислительных сетей	9,3	10,3	10,9
имеющие доступ к сети Интернет	12,9	14,8	16,2
Число персональных компьютеров, используемых в учебных целях, на 1000 обучающихся, шт.	112	129	169
Число персональных компьютеров, используемых в учебных целях, имевших доступ к сети Интернет, на 1000 обучающихся, шт.	77	87	95

**7.17. ТЕХНИЧЕСКОЕ СОСТОЯНИЕ И БЛАГОУСТРОЙСТВО ЗДАНИЙ ГОСУДАРСТВЕННЫХ И МУНИЦИПАЛЬНЫХ ОБЩЕОБРАЗОВАТЕЛЬНЫХ ОРГАНИЗАЦИЙ**  
(на конец года)

	2020		2021		2022	
	всего	в процентах от общего числа	всего	в процентах от общего числа	всего	в процентах от общего числа
Число зданий общеобразовательных организаций:						
требующих капитального ремонта	138	18,0	464	55,9	574	66,2
находящихся в аварийном состоянии	16	2,1	26	3,1	22	2,5
имеющих:						
водопровод	630	82,0	671	80,8	682	78,7
центральное отопление	655	85,3	716	86,3	757	87,3
канализацию	616	80,2	654	78,8	666	76,8

**7.18. ВЫПУСК ОБУЧАЮЩИХСЯ  
ОБЩЕОБРАЗОВАТЕЛЬНЫМИ ОРГАНИЗАЦИЯМИ**  
(тысяч человек)

	2020	2021	2022
Численность обучающихся, получивших аттестат:			
об основном общем образовании	11,7	12,3	12,7
о среднем общем образовании	5,9	5,6	5,2

**7.19. РАСПРЕДЕЛЕНИЕ ЧИСЛЕННОСТИ УЧИТЕЛЕЙ ОРГАНИЗАЦИЙ,  
ОСУЩЕСТВЛЯЮЩИХ ОБРАЗОВАТЕЛЬНУЮ ДЕЯТЕЛЬНОСТЬ  
ПО ОБРАЗОВАТЕЛЬНЫМ ПРОГРАММАМ НАЧАЛЬНОГО,  
ОСНОВНОГО И СРЕДНЕГО ОБЩЕГО ОБРАЗОВАНИЯ,  
ПО СПЕЦИАЛЬНОСТЯМ И УРОВНЮ ОБРАЗОВАНИЯ  
НА 20 СЕНТЯБРЯ 2022 ГОДА**

	Численность учителей, человек	из них имеют образование, процентов					Удельный вес женщин в общей численности учителей, процентов
		высшее	из них педагогическое	среднее профессиональное образование по программам подготовки специалистов среднего звена	из них педагогическое	среднее профессиональное образование по программам подготовки квалифицированных рабочих и служащих	
<b>Все учителя</b>	<b>8886</b>	<b>83,7</b>	<b>82,4</b>	<b>15,7</b>	<b>15,1</b>	<b>0,1</b>	<b>88,1</b>
в том числе:							
1-4 и подготовительных классов	2652	70,9	70,5	28,4	28,3	0,1	99,4
русского языка и литературы	1082	94,6	94,3	4,8	4,5	0,1	98,7
языка народов России и литературы	303	92,4	92,1	7,6	1,9	-	95,7
истории, экономики, права, обществознания	578	93,8	92,6	5,7	4,8	0,2	74,9
информатики и ИКТ	180	88,9	85,0	10,0	8,3	-	76,1
физики	263	98,1	97,7	1,9	1,5	-	72,2
математики	842	94,5	93,7	5,1	4,7	0,1	94,7
химии	206	98,1	95,2	1,9	1,0	-	95,6
географии	230	94,8	94,8	5,2	5,2	-	89,6
биологии	286	97,6	95,5	2,1	1,4	-	93,7
иностранных языков	908	92,2	90,7	7,6	6,9	-	95,0

	Численность учителей, человек	из них имеют образование, процентов					Удельный вес женщин в общей численности учителей, процентов
		высшее	из них педагогическое	среднее профессиональное образование по программам подготовки специалистов среднего звена	из них педагогическое	среднее профессиональное образование по программам подготовки квалифицированных рабочих и служащих	
физической культуры	583	66,9	65,9	31,7	30,0	0,2	36,7
трудового обучения (технологии)	374	76,2	71,1	22,2	20,9	0,5	58,8
музыки и пения	154	59,1	53,9	39,6	33,8	-	90,9
изобразительного искусства, черчения	96	65,6	62,5	34,4	30,2	-	89,6
основ безопасности жизнедеятельности	53	86,8	81,1	11,3	9,4	1,0	11,3
прочих предметов	96	85,4	79,2	13,5	12,5	-	87,5

## СРЕДНЕЕ ПРОФЕССИОНАЛЬНОЕ ОБРАЗОВАНИЕ

### 7.20. ОБРАЗОВАТЕЛЬНЫЕ ОРГАНИЗАЦИИ, ОСУЩЕСТВЛЯЮЩИЕ ОБРАЗОВАТЕЛЬНУЮ ДЕЯТЕЛЬНОСТЬ ПО ОБРАЗОВАТЕЛЬНЫМ ПРОГРАММАМ СРЕДНЕГО ПРОФЕССИОНАЛЬНОГО ОБРАЗОВАНИЯ (на начало учебного года)

	2020/2021	2021/2022	2022/2023
Число образовательных организаций	29	29	29
в том числе:			
государственные и муниципальные	27	27	27
частные	2	2	2

**7.21. ОБРАЗОВАТЕЛЬНЫЕ ОРГАНИЗАЦИИ, ОСУЩЕСТВЛЯЮЩИЕ  
ОБРАЗОВАТЕЛЬНУЮ ДЕЯТЕЛЬНОСТЬ ПО ОБРАЗОВАТЕЛЬНЫМ  
ПРОГРАММАМ СРЕДНЕГО ПРОФЕССИОНАЛЬНОГО ОБРАЗОВАНИЯ,  
ПО ФОРМАМ ОБУЧЕНИЯ**

(на начало учебного года)

	Число образовательных организаций	Численность студентов - всего, человек	в том числе по формам обучения		
			очная	очно-заочная	заочная
2020/2021	29	27642	24894	55	2693
2021/2022	29	28347	25723	40	2584
2022/2023	29	29181	26706	38	2437

**7.22. ЧИСЛЕННОСТЬ СТУДЕНТОВ, ОБУЧАЮЩИХСЯ В ОБРАЗОВАТЕЛЬНЫХ  
ОРГАНИЗАЦИЯХ, ОСУЩЕСТВЛЯЮЩИХ ОБРАЗОВАТЕЛЬНУЮ ДЕЯТЕЛЬНОСТЬ  
ПО ОБРАЗОВАТЕЛЬНЫМ ПРОГРАММАМ СРЕДНЕГО  
ПРОФЕССИОНАЛЬНОГО ОБРАЗОВАНИЯ**

(на начало учебного года; человек)

	2022/2023
	<b>Всего</b>
Численность студентов	29181
в том числе обучающиеся по программам подготовки:	
квалифицированных рабочих, служащих	5713
специалистов среднего звена	23468
	<b>Государственные и муниципальные организации</b>
Численность студентов	28028
в том числе обучающиеся по программам подготовки:	
квалифицированных рабочих, служащих	5713
специалистов среднего звена	22315
	<b>Частные организации</b>
Численность студентов	1153
в том числе обучающиеся по программам подготовки:	
квалифицированных рабочих, служащих	-
специалистов среднего звена	1153

**7.23. ЧИСЛЕННОСТЬ СТУДЕНТОВ, ОБУЧАЮЩИХСЯ  
ПО ОБРАЗОВАТЕЛЬНЫМ ПРОГРАММАМ ПОДГОТОВКИ  
КВАЛИФИЦИРОВАННЫХ РАБОЧИХ, СЛУЖАЩИХ**

	2020	2021	2022
Численность студентов <sup>1)</sup>			
всего, тыс. человек	6,0	5,9	5,7
на 10 000 человек населения, человек	61	60	58
Принято на обучение <sup>1)</sup> , тыс. человек	2,0	2,0	2,1
Выпущено квалифицированных рабочих и служащих <sup>1)</sup>			
всего, тыс. человек	1,4	1,6	1,6
на 10 000 человек занятого населения, человек	39	43	43

<sup>1)</sup> Включая студентов на договорной основе.

**7.24. ЧИСЛЕННОСТЬ СТУДЕНТОВ, ОБУЧАЮЩИХСЯ ПО ОБРАЗОВАТЕЛЬНЫМ  
ПРОГРАММАМ ПОДГОТОВКИ КВАЛИФИЦИРОВАННЫХ РАБОЧИХ,  
СЛУЖАЩИХ, ПО ПОЛУ И ВОЗРАСТУ<sup>1)</sup>**  
(человек)

	2020		2021		2022	
	юноши	девушки	юноши	девушки	юноши	девушки
Возрастные группы, лет	4035	1999	3955	1959	3863	1850
14 и младше	-	-	4	8	61	61
15	329	157	250	150	331	174
16	1066	370	892	416	710	359
17	1061	532	1199	475	1103	414
18	814	441	873	478	983	339
19	350	234	358	174	391	229
20 и старше	415	265	378	258	284	321

<sup>1)</sup> Включая профессиональные образовательные организации Управления Федеральной службы исполнения наказаний Российской Федерации по Республике Бурятия и специальные профессиональные образовательные организации, включая обучающихся на договорной основе.



**7.25. ЧИСЛЕННОСТЬ СТУДЕНТОВ, ОБУЧАЮЩИХСЯ ПО ОБРАЗОВАТЕЛЬНЫМ ПРОГРАММАМ ПОДГОТОВКИ КВАЛИФИЦИРОВАННЫХ РАБОЧИХ, СЛУЖАЩИХ, ПО ФОРМАМ ОБУЧЕНИЯ**  
(на начало учебного года; человек)

Годы	Численность студентов - всего	в том числе по формам обучения		
		очная	очно/заочная	заочная
2020/2021	6034	6034	-	-
2021/2022	5914	5914	-	-
2022/2023	5713	5713	-	-

**7.26. ЧИСЛЕННОСТЬ СТУДЕНТОВ, ОБУЧАЮЩИХСЯ ПО ОБРАЗОВАТЕЛЬНЫМ ПРОГРАММАМ ПОДГОТОВКИ СПЕЦИАЛИСТОВ СРЕДНЕГО ЗВЕНА, ПО ФОРМАМ ОБУЧЕНИЯ**  
(на начало учебного года)

Годы	В них студентов - всего, тыс. человек	в том числе обучавшихся по формам обучения			На 10 000 человек населения приходилось студентов
		очная	очно-заочная	заочная	
2020/2021	21,6	18,9	0,05	2,7	219
2021/2022	22,4	19,9	0,04	2,6	228
2022/2023	23,5	21,0	0,04	2,4	241

**7.27. ЧИСЛЕННОСТЬ СТУДЕНТОВ, ОБУЧАЮЩИХСЯ ПО ОБРАЗОВАТЕЛЬНЫМ ПРОГРАММАМ ПОДГОТОВКИ СПЕЦИАЛИСТОВ СРЕДНЕГО ЗВЕНА, ПО ПОЛУ И ВОЗРАСТУ**  
(на начало учебного года; человек)

	2020/2021		2021/2022		2022/2023	
	юноши	девушки	юноши	девушки	юноши	девушки
Возрастные группы, лет:						
15 и младше	630	780	486	583	818	885
16	2170	1940	2027	2176	1883	1844
17	2200	2160	2477	2378	2407	2109
18	1890	1997	2325	2235	2280	2205
19	1340	1450	1444	1463	1707	1475
20 лет и старше	2620	2360	2307	2528	2693	2279

**7.28. ЧИСЛЕННОСТЬ ПРЕПОДАВАТЕЛЕЙ ОБРАЗОВАТЕЛЬНЫХ ОРГАНИЗАЦИЙ, ОСУЩЕСТВЛЯЮЩИХ ОБРАЗОВАТЕЛЬНУЮ ДЕЯТЕЛЬНОСТЬ ПО ОБРАЗОВАТЕЛЬНЫМ ПРОГРАММАМ СРЕДНЕГО ПРОФЕССИОНАЛЬНОГО ОБРАЗОВАНИЯ**

(на начало учебного года; человек)

	2020/2021	2021/2022	2022/2023
	<b>Государственные и муниципальные профессиональные образовательные организации, осуществляющие подготовку специалистов среднего звена</b>		
Численность преподавателей (штатный персонал) - всего	1132	1161	1193
в том числе с высшим образованием	1060	1085	1113
	<b>Частные профессиональные образовательные организации, осуществляющие подготовку специалистов среднего звена</b>		
Численность преподавателей (штатный персонал) - всего	21	23	21
в том числе с высшим образованием	21	23	21

**7.29. ПРИЕМ НА ОБУЧЕНИЕ ПО ОБРАЗОВАТЕЛЬНЫМ ПРОГРАММАМ ПОДГОТОВКИ КВАЛИФИЦИРОВАННЫХ РАБОЧИХ, СЛУЖАЩИХ ПО ФОРМАМ ОБУЧЕНИЯ**

(человек)

Годы	Принято студентов - всего	в том числе по формам обучения		
		очная	очно-заочная	заочная
2020	2012	2012	-	-
2021	2049	2049	-	-
2022	2102	2102	-	-

**7.30. ПРИЕМ НА ОБУЧЕНИЕ ПО ОБРАЗОВАТЕЛЬНЫМ ПРОГРАММАМ ПОДГОТОВКИ СПЕЦИАЛИСТОВ СРЕДНЕГО ЗВЕНА ПО ФОРМАМ ОБУЧЕНИЯ**

(человек)

Годы	Принято студентов - всего	в том числе по формам обучения		
		очная	очно-заочная	заочная
2020	6903	6311	-	592
2021	6726	6100	15	611
2022	7665	6956	12	697

### 7.31. ВЫПУСК КВАЛИФИЦИРОВАННЫХ РАБОЧИХ И СЛУЖАЩИХ ПО ПРОФЕССИЯМ

(человек)

	2020	2021	2022
<b>Всего</b>	<b>1381</b>	<b>1588</b>	<b>1569</b>
в том числе по группам профессий:			
техника и технологии строительства	110	148	133
информатика и вычислительная техника	38	24	42
электро - и теплоэнергетика	60	66	26
машиностроение	172	162	163
промышленная экология и биотехнологии	27	52	33
прикладная геология, горное дело, нефтегазовое дело и геодезия	43	48	44
техника и технологии наземного транспорта	453	491	548
технологии легкой промышленности	53	47	62
сестринское дело	-	-	-
сельское, лесное и рыбное хозяйство	241	216	222
экономика и управление	58	29	-
сервис и туризм	88	241	264
изобразительное и прикладные виды искусств	38	47	32

### 7.32. ВЫПУСК СПЕЦИАЛИСТОВ СРЕДНЕГО ЗВЕНА ГОСУДАРСТВЕННЫМИ И МУНИЦИПАЛЬНЫМИ ОБРАЗОВАТЕЛЬНЫМИ ОРГАНИЗАЦИЯМИ ПО ГРУППАМ СПЕЦИАЛЬНОСТЕЙ<sup>1)</sup>

(человек)

	2020	2021	2022
<b>Всего</b>	<b>4132</b>	<b>4089</b>	<b>4296</b>
в том числе по группам специальностей:			
техника и технологии строительства	219	170	165
информатика и вычислительная техника	122	165	226
информационная безопасность	20	37	38
электроника, радиотехника и системы связи	118	125	154
электро - и теплоэнергетика	145	170	168
машиностроение	149	144	132
промышленная экология и биотехнологии	107	76	80
техносферная безопасность и природообустройство	91	118	101
прикладная геология, горное дело, нефтегазовое дело и геодезия	237	264	205

Продолжение табл. 7.33

	2020	2021	2022
технологии материалов	11	9	10
техника и технологии наземного транспорта	511	545	607
авиационная и ракетно-космическая техника	29	22	20
управление в технических системах	65	66	81
клиническая медицина	151	225	182
фармация	25	23	39
сестринское дело	301	283	281
сельское, лесное и рыбное хозяйство	230	199	233
ветеринария и зоотехния	39	79	67
экономика и управление	437	318	320
юриспруденция	286	215	269
сервис и туризм	274	274	299
образование и педагогические науки	297	250	313
физическая культура и спорт	111	123	114
культуроведение и социокультурные проекты	22	34	29
сценические искусства и литературное творчество	12	18	8
музыкальное искусство	60	59	56
изобразительное и прикладные виды искусств	63	76	71

<sup>1)</sup> В соответствии с Перечнем специальностей среднего профессионального образования, утвержденным приказом Министерства образования и науки Российской Федерации от 29.10.2013 № 1199 «Об утверждении перечней профессий и специальностей среднего профессионального образования».

**7.33. ВЫПУСК СПЕЦИАЛИСТОВ СРЕДНЕГО ЗВЕНА  
ЧАСТНЫМИ ОБРАЗОВАТЕЛЬНЫМИ ОРГАНИЗАЦИЯМИ  
ПО ГРУППАМ СПЕЦИАЛЬНОСТЕЙ <sup>1)</sup>  
(человек)**

	2020	2021	2022
<b>Выпущено специалистов - всего</b>	<b>175</b>	<b>192</b>	<b>237</b>
в том числе по группам специальностей:			
экономика и управление	104	118	150
юриспруденция	70	72	80
сервис и туризм	1	2	7

<sup>1)</sup> В соответствии с Перечнем специальностей среднего профессионального образования, утвержденным приказом Министерства образования и науки Российской Федерации от 29.10.2013 № 1199 «Об утверждении перечней профессий и специальностей среднего профессионального образования».

## ВЫСШЕЕ ОБРАЗОВАНИЕ

**7.34. ОБРАЗОВАТЕЛЬНЫЕ ОРГАНИЗАЦИИ ВЫСШЕГО ОБРАЗОВАНИЯ  
И НАУЧНЫЕ ОРГАНИЗАЦИИ, ОСУЩЕСТВЛЯЮЩИЕ ОБРАЗОВАТЕЛЬНУЮ  
ДЕЯТЕЛЬНОСТЬ ПО ПРОГРАММАМ БАКАЛАВРИАТА,  
СПЕЦИАЛИТЕТА, МАГИСТРАТУРЫ**  
(на начало учебного года)

Годы	Число организаций	Численность студентов - всего, человек	в том числе по формам обучения			На 10 000 человек населения приходилось студентов
			очная	очно-заочная	заочная	
2020/2021	5	20021	10332	564	9125	203
2021/2022	5	19444	10312	826	8306	198
2022/2023	5	19800	10866	1128	7806	203

**7.35. ЧИСЛЕННОСТЬ СТУДЕНТОВ, ОБУЧАЮЩИХСЯ ПО ПРОГРАММАМ  
БАКАЛАВРИАТА, СПЕЦИАЛИТЕТА, МАГИСТРАТУРЫ**  
(на начало учебного года; человек)

	2020/2021	2021/2022	2022/2023
Все образовательные организации высшего образования	20021	19444	19800
в том числе:			
государственные и муниципальные	19592	19072	19345
частные	429	372	455

**7.36. ЧИСЛЕННОСТЬ ПРОФЕССОРСКО-ПРЕПОДАВАТЕЛЬСКОГО  
ПЕРСОНАЛА В ОБРАЗОВАТЕЛЬНЫХ ОРГАНИЗАЦИЯХ  
ВЫСШЕГО ОБРАЗОВАНИЯ И НАУЧНЫХ ОРГАНИЗАЦИЯХ,  
ОСУЩЕСТВЛЯЮЩИХ ОБРАЗОВАТЕЛЬНУЮ ДЕЯТЕЛЬНОСТЬ ПО  
ПРОГРАММАМ БАКАЛАВРИАТА, СПЕЦИАЛИТЕТА, МАГИСТРАТУРЫ<sup>1)</sup>**  
(на начало учебного года; человек)

	2020/2021	2021/2022	2022/2023
Численность профессорско-преподавательского персонала - всего	1244	1213	1161
из них имеют:			
ученую степень			
доктора наук	182	160	143
кандидата наук	811	789	758

Продолжение табл. 7.37

	2020/2021	2021/2022	2022/2023
ученое звание			
профессора	111	100	87
доцента	652	654	631

<sup>1)</sup> Без учета численности ректоров, проректоров, директоров филиалов.

**7.37. ПРИЕМ НА ОБУЧЕНИЕ ПО ПРОГРАММАМ БАКАЛАВРИАТА,  
СПЕЦИАЛИТЕТА, МАГИСТРАТУРЫ ПО ФОРМАМ ОБУЧЕНИЯ**  
(человек)

	Принято студентов - всего	в том числе по формам обучения		
		очная	очно-заочная	заочная
2020	5547	3003	190	2354
2021	5344	2995	557	1792
2022	6319	3752	516	2051

**7.38. ВЫПУСК БАКАЛАВРОВ, СПЕЦИАЛИСТОВ, МАГИСТРОВ  
ГОСУДАРСТВЕННЫМИ И МУНИЦИПАЛЬНЫМИ ОБРАЗОВАТЕЛЬНЫМИ  
ОРГАНИЗАЦИЯМИ ВЫСШЕГО ОБРАЗОВАНИЯ И НАУЧНЫМИ  
ОРГАНИЗАЦИЯМИ ПО ГРУППАМ СПЕЦИАЛЬНОСТЕЙ<sup>1)</sup>**  
(человек)

	2020	2021	2022
<b>Выпуск - всего</b>	<b>3918</b>	<b>3789</b>	<b>3503</b>
в том числе:			
математика и механика	37	32	33
компьютерные и информационные науки	40	37	41
физика и астрономия	15	17	21
химия	17	12	13
науки о Земле	57	43	43
биологические науки	32	36	31
техника и технологии строительства	121	91	100
информатика и вычислительная техника	109	139	161
электроника, радиотехника и системы связи	84	74	75
фотоника, приборостроение, оптические и биотехнические системы и технологии	26	19	15
электро - и теплоэнергетика	140	155	197
машиностроение	80	123	102
химические технологии	14	13	11
промышленная экология и биотехнологии	89	82	63
техносферная безопасность и природообустройство	103	76	81
прикладная геология, горное дело, нефтегазовое дело и геодезия	104	100	91

	2020	2021	2022
технологии материалов	12	17	7
техника и технологии наземного транспорта	12	23	24
авиационная и ракетно-космическая техника	14	26	16
управление в технических системах	13	30	30
технологии легкой промышленности	42	23	22
клиническая медицина	96	105	81
фармация	48	18	22
сельское, лесное и рыбное хозяйство	291	321	330
ветеринария и зоотехния	101	117	131
психологические науки	57	52	62
экономика и управление	660	654	628
социология и социальная работа	75	86	66
юриспруденция	346	252	250
политические науки и регионоведение	25	37	36
средства массовой информации и информационно-библиотечное дело	54	43	32
сервис и туризм	43	60	74
образование и педагогические науки	400	307	142
языкознание и литературоведение	109	89	81
история и археология	31	48	34
философия, этика и религиоведение	14	21	21
теология	6	17	-
физическая культура и спорт	65	45	26
искусствознание	4	7	4
культуроведение и социокультурные проекты	164	174	141
сценические искусства и литературное творчество	61	59	37
музыкальное искусство	24	17	32
изобразительное и прикладные виды искусств	25	13	18
востоковедение и африканистика	53	79	78

<sup>1)</sup> По укрупненным группам специальностей и направлениям подготовки в соответствии с Перечнем специальностей и направлений подготовки высшего образования, утвержденным приказом Министерства образования и науки Российской Федерации от 12.09.2013 № 1061 «Об утверждении перечней специальностей и направлений подготовки высшего образования».

**7.39. ВЫПУСК БАКАЛАВРОВ, СПЕЦИАЛИСТОВ, МАГИСТРОВ  
ЧАСТНЫМИ ОБРАЗОВАТЕЛЬНЫМИ ОРГАНИЗАЦИЯМИ ВЫСШЕГО  
ОБРАЗОВАНИЯ И НАУЧНЫМИ ОРГАНИЗАЦИЯМИ  
ПО ГРУППАМ СПЕЦИАЛЬНОСТЕЙ<sup>1)</sup>**

(человек)

	2020	2021	2022
Выпущено бакалавров, специалистов, магистров - всего	-	1	10
в том числе по группам специальностей:			
прикладная информатика	-	-	-
психологические науки	-	1	5
экономика и управление	-	-	5
юриспруденция	-	-	-

<sup>1)</sup> По укрупненным группам специальностей и направлений подготовки в соответствии с Перечнем специальностей и направлений подготовки высшего образования, утвержденным приказом Министерства образования и науки Российской Федерации от 12.09.2013 № 1061 «Об утверждении перечней специальностей и направлений подготовки высшего образования».

**7.40. ВЫПУСК БАКАЛАВРОВ, СПЕЦИАЛИСТОВ, МАГИСТРОВ  
ПО УРОВНЮ ПОЛУЧЕННЫХ ДИПЛОМОВ**

(человек)

	2020	2021	2022
<b>Выпущено специалистов - всего</b>	<b>3918</b>	<b>3790</b>	<b>3513</b>
из них получили диплом:			
бакалавра	2754	2777	2650
специалиста	285	273	235
магистра	879	770	628



**7.41. ЧИСЛЕННОСТЬ СТУДЕНТОВ ИЗ СТРАН СНГ, ОБУЧАВШИХСЯ ПО ПРОГРАММАМ БАКАЛАВРИАТА, СПЕЦИАЛИТЕТА, МАГИСТРАТУРЫ В ГОСУДАРСТВЕННЫХ И МУНИЦИПАЛЬНЫХ ОБРАЗОВАТЕЛЬНЫХ ОРГАНИЗАЦИЯХ ВЫСШЕГО ОБРАЗОВАНИЯ И НАУЧНЫХ ОРГАНИЗАЦИЯХ РЕСПУБЛИКИ БУРЯТИЯ НА УСЛОВИЯХ ОБЩЕГО ПРИЕМА**  
(на начало учебного года; человек)

	2020/2021	2021/2022	2022/2023
	<b>Всего</b>		
<b>Всего</b>	<b>111</b>	<b>137</b>	<b>196</b>
в том числе:			
Азербайджан	5	6	3
Армения	3	3	4
Беларусь	-	-	-
Казахстан	3	1	6
Таджикистан	25	40	95
Узбекистан	62	76	79
Украина	4	4	2
Киргизия	6	5	4
Туркмения	2	1	2
Молдова	1	1	1
	в том числе по очной форме обучения		
<b>Всего</b>	<b>48</b>	<b>44</b>	<b>127</b>
в том числе:			
Азербайджан	1	2	2
Армения	-	-	-
Беларусь	-	-	-
Казахстан	1	1	4
Таджикистан	24	28	94
Узбекистан	16	12	20
Украина	-	-	1
Киргизия	4	1	3
Туркмения	2	-	2
Молдова	-	-	1

**7.42. ИНОСТРАННЫЕ СТУДЕНТЫ, ОБУЧАВШИЕСЯ ПО ПРОГРАММАМ  
БАКАЛАВРИАТА, СПЕЦИАЛИТЕТА, МАГИСТРАТУРЫ  
В ОБРАЗОВАТЕЛЬНЫХ ОРГАНИЗАЦИЯХ ВЫСШЕГО ОБРАЗОВАНИЯ  
И НАУЧНЫХ ОРГАНИЗАЦИЯХ РЕСПУБЛИКИ БУРЯТИЯ<sup>1)</sup>**

(на начало 2022/2023 учебного года; человек)

	Принято на обучение	Численность студентов	Выпущено специалистов
<b>Численность иностранных студентов - всего</b>	<b>193</b>	<b>523</b>	<b>95</b>
из них граждане стран:			
Азербайджан	1	3	1
Армения	1	4	-
Вьетнам	1	1	-
Грузия	-	1	-
Индия	-	2	-
Казахстан	3	6	1
Кыргызстан	1	4	1
Китай	82	243	63
Монголия	6	62	20
Нигерия	1	1	-
Панама	1	1	-
Республика Корея	1	2	1
Таджикистан	61	95	2
Таиланд	1	2	-
Туркмения	2	3	1
Турция	-	-	-
Узбекистан	31	89	4
Украина	-	2	1
Молдова	-	1	-
Чехия	-	1	-

<sup>1)</sup> Приведены данные о гражданах иностранных государств, обучавшихся на условиях общего приема и по международным соглашениям.

## МЕТОДОЛОГИЧЕСКИЕ ПОЯСНЕНИЯ

**Охват детей общим образованием** определяется как отношение численности обучающихся 1-11 (12) классов общеобразовательных организаций и обучающихся (студентов), осваивающих программы среднего общего образования в профессиональных образовательных организациях, осуществляющих деятельность по программам подготовки квалифицированных рабочих, служащих и по программам подготовки специалистов среднего звена к численности детей в возрасте 7-17 лет.

**Охват молодежи программами среднего профессионального образования** (по программам подготовки квалифицированных рабочих, служащих и программам подготовки специалистов среднего звена) и высшего образования определяется как отношение численности студентов (обучающихся) профессиональных образовательных организаций, осуществляющих подготовку квалифицированных рабочих, служащих, профессиональных образовательных организаций, осуществляющих подготовку специалистов среднего звена и образовательных организаций высшего образования, аспирантов и докторантов к численности населения в возрасте 15-34 года.

**Дошкольное образование** может быть получено – в организациях, осуществляющих образовательную деятельность по образовательным программам дошкольного образования, присмотр и уход за детьми:

дошкольных образовательных организациях;

общеобразовательных организациях;

профессиональных образовательных организациях;

организациях высшего образования;

организациях дополнительного образования детей;

иных организациях (организациях здравоохранения, социального обслуживания, науки, культуры и др., осуществляющих образовательную деятельность по образовательным

программам дошкольного образования, присмотр и уход за детьми в качестве дополнительной к своей основной деятельности).

**Охват детей дошкольным образованием** определяется как отношение численности детей, посещающих организации, осуществляющие образовательную деятельность по образовательным программам дошкольного образования, присмотр и уход за детьми, к численности детей в возрасте 1-6 лет, скорректированной на численность детей в возрасте 5-6 лет, обучающихся в общеобразовательных организациях.

Численность воспитанников, приходящихся на 100 мест в организациях, осуществляющих образовательную деятельность по образовательным программам дошкольного образования, присмотр и уход за детьми, определяется как отношение численности воспитанников, посещающих организации, осуществляющие образовательную деятельность по образовательным программам дошкольного образования, присмотр и уход за детьми, к числу мест в этих организациях.

В организациях, осуществляющих образовательную деятельность по образовательным программам дошкольного образования, присмотр и уход за детьми, организуются группы кратковременного пребывания воспитанников как менее затратной формы работы с дошкольниками на основе их кратковременного (неполного), но систематического пребывания в организации, осуществляющий образовательную деятельность по образовательным программам дошкольного образования, присмотр и уход за детьми. Максимальное время пребывания воспитанников в таких группах – 5 часов.

Показана численность детей-сирот и детей, оставшихся без попечения родителей, которые воспитываются в интернатных учреждениях.

В соответствии с Законом Российской Федерации от 29.12.2012 № 273-ФЗ «Об образовании в Российской Федерации»

установлены следующие уровни образования: основное общее образование (лица, получившие документ об окончании 9-го класса общеобразовательной организации), среднее общее образование (лица, получившие документ об окончании 11 (12)-го класса).

**Профессиональное образование** может быть получено при наличии соответствующих лицензий:

среднее профессиональное образование по программам подготовки квалифицированных рабочих, служащих – в профессиональных образовательных организациях и образовательных организациях высшего образования, осуществляющих образовательную деятельность по образовательным программам подготовки квалифицированных рабочих, служащих;

среднее профессиональное образование по программам подготовки специалистов среднего звена – в профессиональных образовательных организациях и образовательных организациях высшего образования, осуществляющих образовательную деятельность по образовательным программам подготовки специалистов среднего звена;

высшее – в образовательных организациях высшего образования и научных организациях по программам магистратуры.

В общую численность студентов профессиональных образовательных

организаций и образовательных организаций высшего образования не включены иностранные граждане, обучающиеся в Российской Федерации (за исключением граждан стран СНГ, Балтии и Грузии, принятых на условиях общего приема).

Информация о числе образовательных организаций приведена без учета обособленных структурных подразделений (филиалов), а также образовательных организаций, имеющих в своем составе структурные подразделения (группы, отделения, факультеты), реализующие соответствующие образовательные программы.

В соответствии с Законом Российской Федерации от 29.12.2012 № 273-ФЗ «Об образовании в Российской Федерации», документ об образовании, выдаваемый лицам, успешно прошедшим государственную итоговую аттестацию, подтверждает получение высшего образования: высшее образование – бакалавриат (подтверждается дипломом бакалавра); высшее образование – специалитет (подтверждается дипломом специалиста); высшее образование – магистратура (подтверждается дипломом магистра).

Численность студентов-граждан стран СНГ, обучавшихся на условиях общего приема, входит в общую численность студентов российских образовательных организаций высшего образования.