

ЗАРОЖДЕНИЕ СОВЕТСКОЙ СТАТИСТИКИ В БУРЯТИИ (1923-1930 гг.)

Начало формирования советского периода деятельности бурятской статистики можно отнести к середине февраля 1922 года, когда в г. Иркутске было организовано Областное статистическое бюро Бурят-Монгольской автономной области (Бурстатбюро Сибири) в составе 4-х секций: сельскохозяйственной, демографической, народного образования и экономической. Заведующим Бурстатбюро Сибири был назначен Борис Израйлевич Ключин. На первом заседании коллегии Бурстатбюро 15-го февраля 1922 года был определен план работ Бюро. Поскольку было крайне трудно подобрать штат руководящего и технического персонала, удалось заключить соглашение с Иркутским губернским статистическим Бюро (Губстатбюро) о разрешении некоторым заведующим секциями Губстатбюро работать в порядке совместительства в Бурстатбюро. На 1 октября 1922 года органы статистики в Бурят-Монгольской автономной области были представлены Бурстатбюро в г. Иркутске и 5-ю аймстатбюро: в Селенгинском, Тункинском, Эхирит-Булагатском, Аларском и Боханском аймаках. Органы первичного наблюдения на местах делились на постоянно действующие (волостные статистики и добровольные корреспонденты) и временные, формируемые для исследования той или иной области социальной жизни.

Из отчета Бурстатбюро Сибири (октябрь 1922 г.) Совету труда и обороны: «... за 7,5 месяцев существования Бурстатбюро Сибири проведено около 20 заседаний коллегий, затрагивающих вопросы организации и проведения статистических работ».

При разделении с Губстатбюро пришлось заново создавать аппарат и к 1 октября 1922 года аппарат Бурстатбюро был представлен в следующем виде:

	Итого сотруд- ников	в том числе					
		Бурстат- бюро	Селенгин- ское аймстат- бюро	Тункин- ское аймстат- бюро	Эхирит- Булагат- ское аймстат- бюро	Аларское аймстат- бюро	Бохан- ское аймстат- бюро
Всего	127	16	20	17	33	18	23
в том числе:							
руководящий и технический персонал	21	16	1	1	1	1	1
волстатистики	37	-	14	4	8	5	6
корреспонденты	69	-	5	12	24	12	16

С первых дней своего существования Бурстатбюро Сибири приступило к обработке данных сельскохозяйственной переписи 1920 года, были подведены итоговые цифры как по аймакам и хошунам, так и по Бурят-Монгольской автономной области в целом. Корреспондентами и волостными статистиками систематически велось наблюдение за состоянием хлебов и трав, проведен ряд обследований: сельского хозяйства (путем весеннего опроса), питания сельского населения, заработной платы служащих, а также была начата работа по подсчету материалов переписи народного образования (1921 г.) в административных границах Бурят-Монгольской автономной области и др.

Летом 1922 года Бурстатбюро Сибири приступило к обследованию дацанов (до этого подобные работы, освещавшие картину жизни бурят-монгольских дацанов и их хозяйственного строя, никогда не проводились). Были разработаны план обследования дацанов и опросная карточка, состоящая из 10 таблиц. Обследование начали с самых дальних дацанов Селенгинского аймака (Булакского, Бургалтайского, Сартаевского, Гыгетуевского и Мало-Бортойского дугана), так как большинство дацанов находилось именно в этом аймаке. При содействии Председателя Аймачного Ревкома А.И. Оширова удалось провести обследование почти половины дацанов, находящихся на территории аймака. Но, к сожалению, эта работа была прервана из-за тяжелого экономического положения Селенгинского аймака, охваченного голодом.

В этот же период на территории Прибайкальской губернии (в ноябре 1920 г. выделившейся из Забайкальской области и состоявшей из Баргузинского, Верхнеудинского и Троицкосавского уездов) работу по статистике проводило Прибайкальское статистическое бюро (Прибгубстатбюро) под руководством Иннокентия Александровича Галахарь. В фондах Государственного архива Республики Бурятия сохранился доклад «О деятельности Прибайкальского Губернского Статистического Бюро с 1 апреля по 1 июля 1923 года». В докладе сказано, что штат сотрудников Прибайкальского губстатбюро с 1 мая 1924 года определен в составе 17 человек (до

ИМЕНА СЛОВОМ
сотрудников Прибайкальского Губернского Статистического Бюро

П. И. Ф.	Служб. должность	Фамилия, имя и отчество	Врач. послужный лист	Образован. высш. стем.	Статистический стаж	Прим.
Завгубстатбюро	ГЛАВАРИ	Иван Алек.	13/1	Сред. уч. завден.	4 года.	XVI
Управделами	ТУЗОВ	Матв. Яков.	21/VI	Сред. уч. завден.	4 года.	XVI
Зав. Эконом. секц.	ОТВАРКОВ	Иван Гавр.	10/VI	Сред. уч. завден.	4 года.	XVI
Зав. Сельхоз. секц.	ГОМЕКО	Конст. Гр.	30/VI	Высшее.	2 1/2 года.	XVI
Инструктор	ИЛЮБЧУКОВ	Бор. Никол.	15/VI	Не закон. высшее.	4 года.	XVI
Статистик I раз.	МАЛЫШЕВ	Ариад. Ион.	15/VI	Не закон. высшее.	Около года.	XVI
" "	РАДАНОВА	Ал. Триф.	1/II	Среднее.	Около 6 м.	XVI
Зав. Сельхоз. секц.	ГИРЧИНСКИЙ	В. П.	1/VI	Высшее.	2 года.	XVI
Статистик	СМОЛНИКОВ	Л. А.	1/VI	" "	" "	" "
" "	НАБСТАТНИК	В. П. Я.	6/II	Городское.	3 1/2 года.	XVI
Зав. Сельхоз. секц.	БОРОДИН	Г. Г.	1/VI	Высшее.	Около года.	XVI
Статистик 2 раз.	ПАЧУЛИС	А. А.	28/VI	Среднее.	4 мес.	X
Статистик	ЗАНКОВИЧ	И. В.	28/VI	" "	" "	X
Бухгалтер	ИВАНОВ	Мих. Ник.	18/VI	" "	" "	XVI
Машинистка	ШУБИНА	влад. Дим.	25/VI	" "	н е т.	" "
Курьер	РУВАНЯКОВ	В. С.	10/VI	Неграмот.	" "	" "
Зав. Сек. Цем. Тр.	КЮНОША	Ал. Пав.	6/VI	Не закон. высшее.	н е т.	" "

Настоящий список составлен на основании слов и документов имеющихся в Прибгубстатбюро.

Завгубстатбюро Галахарь

Врид. Управделами Галахарь

1923 г. 1 июля

г. Б.-Двинск.

1 мая – 9 человек) и утвержден Распорядительным Бюро Дальревкома 2 апреля 1923 года с подразделениями на общий отдел (5 человек), сельскохозяйственную секцию (5), секцию промышленности и труда (3), секцию экономической статистики (2) и секцию демографической статистики (2). Кроме того, было зарегистрировано 93 добровольных корреспондента.

Прибайкальским губстатбюро собирались сведения о размерах посевных площадей, условиях посевов, данные о товарных ценах по г. Верхнеудинску на 1-е, 11-е, и 21-е число каждого месяца для сообщения их в Москву и Читу (согласно циркуляра ЦСУ), составлялся общий список торговых предприятий г. Верхнеудинска. В мае 1923 года проведена сплошная однодневная перепись городского населения. По материалам Городской переписи были разработаны личные листки по признаку социального положения и главным отраслям труда, а также квартирные карточки и подворные ведомости. В этом же году проведена и городская торговая перепись.

Постановлением Президиума ВЦИКА от 30 мая 1923 года образована Бурят-Монгольская Автономная Советская Социалистическая Республика (БМАССР), объединившая Бурят-Монгольские автономные области Сибири и Дальнего Востока. С образованием БМАССР начинается новый этап развития бурятской советской статистики, когда приказом Бурревкома №1 от 31 июля 1923 года в г. Иркутске было создано Статистическое управление Бурят-Монгольской АССР путем слияния Бурстатбюро Сибири и Прибайкальского губернского статистического бюро. Эта дата и стала официально считаться Днем организации государственной статистики Бурятии.

В августе 1923 года Статуправление БМАССР переведено из г. Иркутска в г. Верхнеудинск и было размещено в бывшем доме купца Соловейчика на ул. Юного Коммунара (ныне ул. Коммунистическая). Приказом Бурревкома от 1 августа 1923 года №1 Управляющим Статуправления БМАССР назначена Наталья Федоровна Черноморченко, до этого (с 20 марта 1923 г.) временно исполнявшей обязанности заведующего Бурстатбюро Сибири в г. Иркутске. Также из Иркутска в Верхнеудинск переведены еще пять сотрудников Бурстатбюро - это Б.М. Шейнис, Р.Д. Кац, М.Д. Кац, О.П. Бирюлькина, Е.М. Ростовская.

Статбюро Пригубревкома.
Основавшая перепись населения города Верхнеудинска в 1923 году.

Личная карточка № _____ Улицы № _____

Улица _____ а № _____

Квартира _____

В больнице, в отлучке _____

Прибыл на время _____

- Имя и фамилия
- Пол: мужского—женского
- Возраст: число лет _____ когда родился _____
- Отношение к главе семьи или хозяйства
- Семейное состояние
- Место рождения
- Временно или постоянно живет здесь
- Откуда и когда прибыл
- Национальность
- Родной язык
- Образование: низшее, среднее, высшее
- Умеет-ли по-русски говорить, читать, писать
- На каком другом языке говорит _____ читает _____ пишет _____
- Где учится в настоящее время
- Специальность
- Занятие
- Состоит-ли членом профсоюза

Регистратор _____

С П Р А В К А

по вопросу о переводе сотрудников Статуправления из Иркутска в Верхнеудинск.

- Тов. ЧЕРНОМОРЧЕНКО И.Ф. переведена на службу в Верхнеудинск приказом Бурревкома № 1 от 1-го Августа с/г о назначении в Управление ЦСУ Буреспублики.
- Замуправляющего ЦСУ тов. ГРИГОРОВ В.З. выехал из Иркутска в Верхнеудинск на основании приказа Бурревкома № 1 от 1-го Августа с/г. /Прилагается/
- Переводка остальных сотрудников ЦСУ из Иркутска в Верхнеудинск была разрешена постановлением Бурревкома в Верхнеудинске от 29-го Августа с/г. /Протокол № 3/ в количестве 7-ми лиц согласно прилагаемых отношениям Бурревкома в Иркутске № 141 от 3-го Сентября с/г и вливанного списка, заверенного тов. ШАЙНИС. Сотрудники ГЕОЗДЕНА и ШЕЛЫШЕВИЧ отказались от перевода /прилагается телеграмма тов. ШАЙНИСА в ответ на запрос, кто отказался/ и таким образом окончательное решение Бурревкома в Иркутске было дано всего на 5-ть сотрудников /прилагается отношения № 173 от 6-го Сентября с/г/, а именно тов. ШЕЛЫШЕВИЧ, ШАЙНИС Р.Д., ШАЙНИС М.Д., БИРЮЛЬКИНА и РОСТОВСКАЯ, которые и получили в Иркутске из средств Бурревкома аванс на поездку по 5-ти тысяч рублей каждый /прилагается вливанная ведомость/.

Все изложенное соответствует.

ЗАМ. УПРАВЛЯЮЩЕГО ЦСУ и ПРЕД. СТАТИСТИК ПОСЛЕДНЕГО ПРИ ЧЕРНОМОРЧЕНКО АППАРАТА: _____ /ГРИГОРОВ/

В состав Статуправления БМАССР вошли и все сотрудники Прибайкальского губернского статистического бюро (17 человек) – И.А. Галахарь, М.Я. Туезов, И.Г. Отварков, К.Г. Громеко, Б.Н. Клобуков, А.К. Малеева, А.Т. Радаева, В.П. Гирченко, Л.Л. Ермолинский, П.Я. Небогатиков, А.Г. Бородин, А.Е. Папулло, И.В. Занкович, М.Н. Иванов, В.Д. Шубина, Е.С. Рубаненко, А.П. Юноша. Все эти люди и стояли у истоков бурятской статистики.

Первоначально в состав Статуправления БМАССР входили:

- общий отдел;
- отдел основной и текущей сельскохозяйственной статистики;
- отдел демографической статистики;
- отдел экономической статистики;
- отдел статистики промышленности и труда;
- отдел статистики народного образования.

Одновременно со структурой аппарата Бурревкомом 25 сентября 1923 года утверждено Положение о Статистическом управлении БМАССР, которым определялись его функции и взаимоотношения с Наркоматами. Статуправление БМАССР должно было объединить статистические работы и статистические материалы разных ведомств с информацией аппаратов административных единиц, организующих БМАССР.

Организационный период Статуправления затянулся. Утвержденные первоначально штаты были сокращены до 29 человек в центре и до 20 человек на местах. Самостоятельный отдел народного образования ликвидирован, отделы экономической и промышленной статистики объединены и образован отдел объединенной статистики труда.

Проведена организация 9 Аймстатбюро: Верхнеудинского, Баргузинского, Троицкосавского, Хоринского, Агинского, Боханского, Тункинского, Эхирит-Булагатского, Аларского.

Ш л о т и

Статистического Управления Бурят-Монгольской Автономной
Социалистической Республики

По состоянию на 1-е января 1924 г.

Наименование отделов.	Наименование должностей.	Число лиц.	ПРИМЕЧАНИЕ.
1. Управлений.....	СШ	1	
2. Управление делами.	Секретарь, регистратор, машинист, бухгалтер, курсы, уборщица.	10	
3. Отдел демографической статистики.	Секр. Отделом, Статист. -инструкт., Статистик. 1 разр., Статистик. 2 разр., Счетчиков.	8	
4. Отдел основной и текущей сельскохозяйственной статистики.	Секр. Отделом, Статист. -инструкт., Статистик. 1 разр., Статистик. 2 разр., Счетчиков.	6	
5. Отдел экономической и промышленной статистики.	Секр. Отделом, Статистик. 1 разр., Счетчиков.	3	
6. Отдел объединенной статистики труда.	Секр. Отделом, Статистик. 1 разр.	2	
	Всего...	29	

УПРАВЛЕНИЕ СТУ.
Четвергенов

Секр. Отд. Упр. Делами.
1924 г. 2/1

П о л о ж е н и е

о Статистическом Управлении Бурят-Монгольской Автономной
Социалистической Республики.

I. ЦЕНТРАЛЬНЫЙ АППАРАТ.

1. На ведение статистических работ в Бурревком учреждаются на правах отдельного Народного Комиссариата Статистическое Управление, действующее согласно директивам Ц.С.У. Р.С.Ф.С.С.Р.

2. В составе Статуправления образуются следующие отделы: 1/Управление делами, 2/Основной и текущей сельскохозяйственной статистики, 3/Демографической статистики, 4/Экономической и Промышленной статистики, 5/Объединенной статистики труда и 6/Статистики Народного Образования.

3. Статистическое Управление упрощается в отношении своей внутренней организации и порядка сношений со всеми учреждениями Бурревкомом руководствуясь соответствующими правилами, установленными для Народных Комиссариатов.

4. Во главе Статистического Управления стоит Управлений, назначаемый Ц.С.У. Бурревкомом и утвержденный Ц.С.У. Р.С.Ф.С.С.Р. При Статистическом Управлении образуется Коллегия, в состав которой входят: Управлений Статуправления/он же Председатель Коллегии/ его Заместитель и Заведывающие Отделами. Персональный состав Коллегии утверждает Советский Бурревком.

ОБЯЗАННОСТИ И ПРАВА СТАТУПРАВЛЕНИЯ.

1. Статистическое Управление возлагается:

- 1/Общее руководство всеми статистическими обследованиями, производимыми на территории Бурревкомом и наблюдение за правильной постановкой статистических работ.
- 2/Ведение демографической статистики.
- 3/Ведение статистики народного образования и санитарии.
- 4/Ведение статистики промышленности.
- 5/Ведение моральной статистики.
- 6/Ведение статистики земледелия.
- 7/Производство работ по качеству.
- 8/Ведение статистики сельского хозяйства.



Произведено укомплектование штатов всех волостных и хошунных статистиков, сети добровольных корреспондентов. Сеть добровольных корреспондентов, организованная для сбора сведений по сельскому хозяйству и бюджетам населения, существовала и до революции, однако теперь ее нужно было восстановить. Первоначально добровольные корреспонденты не получали денежное вознаграждение за свою работу. В 1923 году в качестве вознаграждения корреспондентам разосланы календари Росстраха.

По докладу Управляющего Статуправления на совещании делегатов 1-го съезда Советов БМАССР принято положение «О необходимости ввиду невозможности иметь особых платных лиц, возложить обязанности волостных и хошунных статистиков на секретарей или председателей волхошисполкомов». Этот вопрос был поставлен на обсуждение Бурсовнаркома и разрешен положительно. Было нелегко. Многим руководителям, исполнителям не хватало опыта и знаний. На местах подбирали более-менее грамотных людей, обучали в очень сжатые сроки на курсах волостных статистиков.

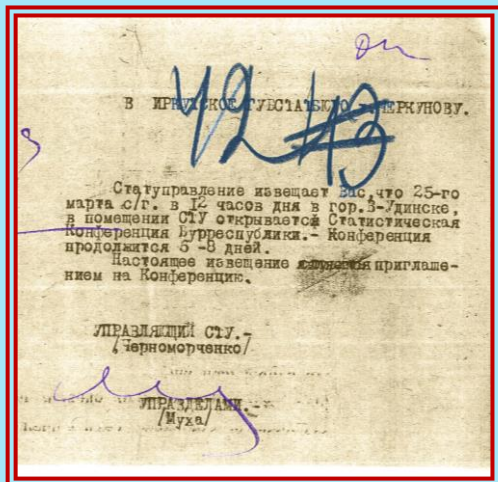
В итоге организационной работы к 1 апреля 1924 года Статуправление на 61 волость имело 57 волостных статистиков и 350 добровольных корреспондентов (на 1 добровольного корреспондента приходилось 250 хозяйств при норме 100 хозяйств).

№ № по пор.	Наименование аймаков и уездов.	Время организации Аймакстат-Сторо.	Число волостей.	Ч и с л о.	
				Волстат.	Добров. корресп.
1.	В-Удинский уезд.....	27/XI-23 г.	14	14	92
2.	Баргузинский аймак...	4/I - 1924 г.	5	1	56
3.	Троицкосавский аймак.	I/X - 1924 г.	9	9	60
4.	Хоринский аймак.....	3/XII-23 г.	6	6	4
5.	Агинский аймак.....	1/XII-23 г.	4	4	6
6.	Боханский аймак.....	5/IV-22 г..	6	6	20
7.	Тункинский аймак.....	15/VI-22 г..	6	6	24
8.	Эжирит-Булагатский...	20/VI-22 г..	7	7	65
9.	Аларский.....	I 1921 г.	4	4	23
И т о г о.....			61	57	350

ПРИМЕЧАНИЕ: Западные аймаки до января м-ца имели по I сотруднику /уполномоченные ст/у/.

СОСТАВ ВОЛСТАТИСТОВ.

№ № по пор.	Наименование аймаков.	Всего волстатистик.	И з н и х :				
			Учите-лей.	Крест.	Секре-тар.	Предсе-дател.	Делопр-изв.
1.	Аларский аймак...	4	-	-	-	1	3
2.	Баргузинский.....	1	-	-	-	-	1
3.	Боханский.....	6	5	-	1	-	-
4.	Хоринский.....	6	-	-	3	2	1
5.	Эжирит-Булагатский	7	-	-	7	-	-
6.	Троицкосавский.....	9	-	7	1	1	-
7.	Тункинский.....	6	-	-	4	-	2
8.	В-Удинский уезд.....	14	-	-	11	3	-
9.	Агинский аймак.....	4	-	-	3	-	1
И т о г о..		57	5	7	30	7	8



Думкин

Василий Евдокимович.

С 9 августа 1924 г. по 19 сентября 1924 г.

—руководитель Статуправления БМАССР.

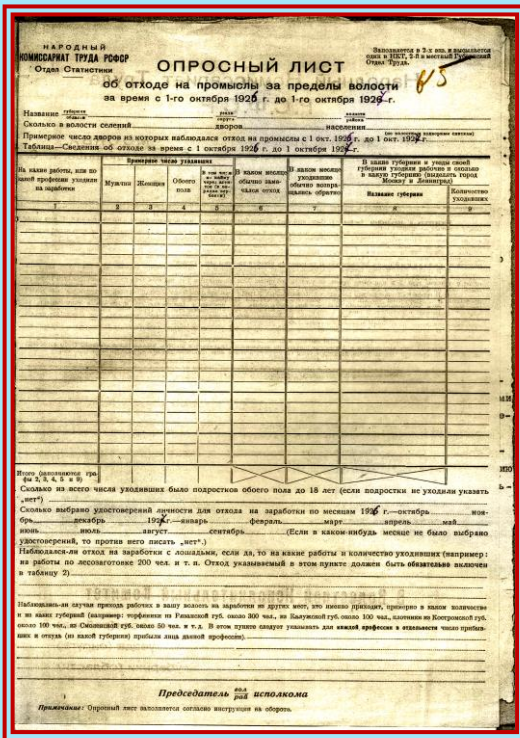
В этот период остро встал вопрос о вознаграждении волостных и хошунных статистиков, который неоднократно ставился перед Совнаркомом БМАССР. Из отчета о деятельности Статуправления за январь-март 1924 года: «Надеяться на то, что секретари, делопроизводители и председатели хошунных исполнительных комитетов и волостных исполнительных комитетов безвозмездно будут исполнять функции статистиков, не приходится. Втянув их путем административного нажима, прежде всего, необходимо закрепить их участие в статистической работе определенным вознаграждением». Особое внимание на состояние сети наблюдения было обращено на I-ой Конференции статистиков БМАССР, прошедшей 25 марта 1924 года в г. Верхнеудинске, где было дано заключение подготовительной работе в образовании статистического органа.

В 1925 году зарплата волостному статистику в среднем за месяц составляла 3 руб., корреспондентам же в год - 1 руб. 50 коп. В 1926-1927 годы все добровольные корреспонденты снабжались газетами «Советский статистик» с приложением «Крестьянской газеты», различной сельскохозяйственной литературой. Кроме того, на время урожайной компании, выписывались местные газеты «Бурят-Монгольская правда» и «Унэн» (на монгольском языке), а наиболее активным доброкорам - «Крестьянский журнал»,

«Скотовод и Пахарь», «Новая деревня», а также семена для посева.

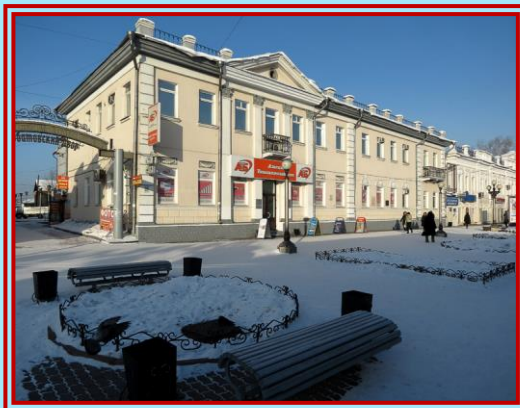
Начальный этап советской статистики отличался интенсивностью. В статистических работах этого периода преобладали специально организованные обследования, в частности, переписи. Шел процесс создания текущей отчетности всех отраслей народного хозяйства. В этот период текущая отчетность не могла стать основной формой сбора статистических данных, так как коллективные формы хозяйствования не были преобладающими в сельском хозяйстве, а в промышленности - не был упрочен учетный аппарат.

В период становления советской статистики большое значение придавалось выборочным обследованиям. Прежде всего, выборочный метод применялся для изучения крестьянских хозяйств, бюджетов населения, обследования цен. Впервые на территории БМАССР бюджетное обследование крестьянских хозяйств было проведено в 1923 году в 25 хозяйствах пяти восточных аймаков БМАССР (Верхнеудинском, Троицкосавском, Хоринском, Агинском, Баргузинском). Разбивка была произведена в процентном отношении русских и бурятских хозяйств. Для исследования брались три типа хозяйств: среднее, ниже среднего и выше среднего по зажиточности, которые определялись по количеству посевной площади и наличию скота. В качестве признаков зажиточности учитывалось следующее: число десятин посева на одну душу населения и число единиц скота в переводе на взрослых на одну душу населения. В каждом аймаке обследованием было охвачено 60 % средних хозяйств и по 20 % хозяйств ниже и выше среднего.



В 1925 году проведено обследование мелкой (неценовой) и кустарно-ремесленной промышленности. Это была первая перепись такого рода и охватывала не только мелкую промышленность, но и всех кустарей и ремесленников независимо от технической оснащенности производства, наличия специального помещения, объема промысловых занятий, работы на вольный рынок или на заказчика. Эта перепись выявила масштабы мелкого производства, игравшего немаловажную роль в промышленности в целом. С 1930-х годов подобные переписи приобрели систематический характер.

В 1927 году проведено обследование отхожих промыслов сельского населения за 1926-1927 годы, являющееся единственным источником сведений о размерах, продолжительности и направлению отхода и о составе отходников.



Здание, где в 1928 - 1929 гг. располагалось Статуправление БМАССР (ул. Ленина, д.27 – Дом купца Курбатова)

В 1927–1928 годы впервые удовлетворительно выполнена работа по составлению исполнительного баланса по животноводству и полеводству за 1925-1926 годы и предположительный баланс на 1927-1928 и 1928-1929 годы. Выполнением этой работы были полностью удовлетворены запросы местных регулирующих и планирующих органов республики.

Важное социальное значение имела школьная перепись (1927 г.), данные которой послужили базой планирования мероприятий по всеобщему обучению и подготовке педагогических кадров в период первой пятилетки и последующих лет.

Кроме того, в этот период были проведены еще ряд переписей и обследований: сплошная перепись совхозов (1928 г.), обследование условий труда и быта батраков (1928 г.), по заданию Госплана БМАССР проведен предположительный подсчет хлебофуражного баланса на 1927/1928 год.

Ежемесячно на каждое 1-е число собирались сведения о ценах по всем городам и аймакам республики. На основании собранных сведений составлялись индексы товарных цен (большой и малый). С начала июня 1924 года в методику регистрации цен были внесены изменения, а именно: цены начали фиксироваться по трем категориям торговли - государственной, кооперативной и частной.

Кроме того, два раза в месяц (1 и 15 числа) составлялись индексы статистики труда и Госплана, служившие для установления размеров прожиточного минимума (стоимость «бюджетного набора»). Бюджетный индекс включал 24 предмета широкого потребления, которые по признаку потребления делились на предметы питания и предметы первой необходимости, а по степени производства - на группу промышленных и группу сельскохозяйственных товаров.

Форма № 1. Мес. отчет о розничных ценах и базарной торговле. Мес. отчет (за 1 и 15 числа) для городов, поселков (за 1 число) для аймаков.

Место: Улан-Удэ. Район: Улан-Удэ. Город: Улан-Удэ. Район: Улан-Удэ.

Сведения о розничных ценах и базарной торговле. На 1-е и 15-е числа 1928 года.

Сведения по этому отчету собираются по всем городам, аймакам, поселкам и уездам в рамках и районах торговли. По каждому товару и для каждого района и аймака выписываются цены за последние три месяца. Цены за последние три месяца выписываются за последние три месяца. Цены за последние три месяца выписываются за последние три месяца.

А. Главные цены.

№ по порядку	НАИМЕНОВАНИЕ ТОВАРОВ	Единица измерения	КООПЕРАТИВНЫЕ		ЧАСТНЫЕ	
			Цена	Индекс	Цена	Индекс
1	Хлеб ржаной	пуд.	1.00	100	1.00	100
2	Хлеб пшеничный	пуд.	1.00	100	1.00	100
3	Хлеб овсяный	пуд.	1.00	100	1.00	100
4	Хлеб ячменный	пуд.	1.00	100	1.00	100
5	Хлеб гречневый	пуд.	1.00	100	1.00	100
6	Хлеб просыяный	пуд.	1.00	100	1.00	100
7	Хлеб перловый	пуд.	1.00	100	1.00	100
8	Хлеб кукурузный	пуд.	1.00	100	1.00	100
9	Хлеб пшеничный (высший сорт)	пуд.	1.00	100	1.00	100
10	Хлеб пшеничный (1 сорт)	пуд.	1.00	100	1.00	100
11	Хлеб пшеничный (2 сорт)	пуд.	1.00	100	1.00	100
12	Хлеб пшеничный (3 сорт)	пуд.	1.00	100	1.00	100
13	Хлеб пшеничный (4 сорт)	пуд.	1.00	100	1.00	100
14	Хлеб пшеничный (5 сорт)	пуд.	1.00	100	1.00	100
15	Хлеб пшеничный (6 сорт)	пуд.	1.00	100	1.00	100
16	Хлеб пшеничный (7 сорт)	пуд.	1.00	100	1.00	100
17	Хлеб пшеничный (8 сорт)	пуд.	1.00	100	1.00	100
18	Хлеб пшеничный (9 сорт)	пуд.	1.00	100	1.00	100
19	Хлеб пшеничный (10 сорт)	пуд.	1.00	100	1.00	100
20	Хлеб пшеничный (11 сорт)	пуд.	1.00	100	1.00	100
21	Хлеб пшеничный (12 сорт)	пуд.	1.00	100	1.00	100
22	Хлеб пшеничный (13 сорт)	пуд.	1.00	100	1.00	100
23	Хлеб пшеничный (14 сорт)	пуд.	1.00	100	1.00	100
24	Хлеб пшеничный (15 сорт)	пуд.	1.00	100	1.00	100

Форма № 2. Мес. отчет о бюджетных индексах. Мес. отчет (за 1 и 15 числа) для городов, поселков (за 1 число) для аймаков.

Место: Улан-Удэ. Район: Улан-Удэ. Город: Улан-Удэ. Район: Улан-Удэ.

Бюджетный индекс. Статистический труд и Госплан. Данные о розничных ценах и заработной плате за последние три месяца.

Сведения по этому отчету собираются по всем городам, аймакам, поселкам и уездам в рамках и районах торговли. По каждому товару и для каждого района и аймака выписываются цены за последние три месяца. Цены за последние три месяца выписываются за последние три месяца.

№ по порядку	НАИМЕНОВАНИЕ ТОВАРОВ	Единица измерения	КООПЕРАТИВНЫЕ		ЧАСТНЫЕ	
			Цена	Индекс	Цена	Индекс
1	Хлеб ржаной	пуд.	1.00	100	1.00	100
2	Хлеб пшеничный	пуд.	1.00	100	1.00	100
3	Хлеб овсяный	пуд.	1.00	100	1.00	100
4	Хлеб ячменный	пуд.	1.00	100	1.00	100
5	Хлеб гречневый	пуд.	1.00	100	1.00	100
6	Хлеб просыяный	пуд.	1.00	100	1.00	100
7	Хлеб перловый	пуд.	1.00	100	1.00	100
8	Хлеб кукурузный	пуд.	1.00	100	1.00	100
9	Хлеб пшеничный (высший сорт)	пуд.	1.00	100	1.00	100
10	Хлеб пшеничный (1 сорт)	пуд.	1.00	100	1.00	100
11	Хлеб пшеничный (2 сорт)	пуд.	1.00	100	1.00	100
12	Хлеб пшеничный (3 сорт)	пуд.	1.00	100	1.00	100
13	Хлеб пшеничный (4 сорт)	пуд.	1.00	100	1.00	100
14	Хлеб пшеничный (5 сорт)	пуд.	1.00	100	1.00	100
15	Хлеб пшеничный (6 сорт)	пуд.	1.00	100	1.00	100
16	Хлеб пшеничный (7 сорт)	пуд.	1.00	100	1.00	100
17	Хлеб пшеничный (8 сорт)	пуд.	1.00	100	1.00	100
18	Хлеб пшеничный (9 сорт)	пуд.	1.00	100	1.00	100
19	Хлеб пшеничный (10 сорт)	пуд.	1.00	100	1.00	100
20	Хлеб пшеничный (11 сорт)	пуд.	1.00	100	1.00	100
21	Хлеб пшеничный (12 сорт)	пуд.	1.00	100	1.00	100
22	Хлеб пшеничный (13 сорт)	пуд.	1.00	100	1.00	100
23	Хлеб пшеничный (14 сорт)	пуд.	1.00	100	1.00	100
24	Хлеб пшеничный (15 сорт)	пуд.	1.00	100	1.00	100

Форма № 3. Мес. отчет о статистике труда. Мес. отчет (за 1 и 15 числа) для городов, поселков (за 1 число) для аймаков.

Место: Улан-Удэ. Район: Улан-Удэ. Город: Улан-Удэ. Район: Улан-Удэ.

МЕСЯЧНЫЙ ОТЧЕТ. Статистический труд и Госплан. Данные о заработной плате за последние три месяца.

Сведения по этому отчету собираются по всем городам, аймакам, поселкам и уездам в рамках и районах торговли. По каждому товару и для каждого района и аймака выписываются цены за последние три месяца. Цены за последние три месяца выписываются за последние три месяца.

Группы профессий и квалификация	Всего	В том числе					Всего	В том числе					
		1	2	3	4	5		1	2	3	4	5	
1	100	100	100	100	100	100	100	100	100	100	100	100	100
2	100	100	100	100	100	100	100	100	100	100	100	100	100
3	100	100	100	100	100	100	100	100	100	100	100	100	100
4	100	100	100	100	100	100	100	100	100	100	100	100	100
5	100	100	100	100	100	100	100	100	100	100	100	100	100
6	100	100	100	100	100	100	100	100	100	100	100	100	100
7	100	100	100	100	100	100	100	100	100	100	100	100	100
8	100	100	100	100	100	100	100	100	100	100	100	100	100
9	100	100	100	100	100	100	100	100	100	100	100	100	100
10	100	100	100	100	100	100	100	100	100	100	100	100	100
11	100	100	100	100	100	100	100	100	100	100	100	100	100
12	100	100	100	100	100	100	100	100	100	100	100	100	100
13	100	100	100	100	100	100	100	100	100	100	100	100	100
14	100	100	100	100	100	100	100	100	100	100	100	100	100
15	100	100	100	100	100	100	100	100	100	100	100	100	100
16	100	100	100	100	100	100	100	100	100	100	100	100	100
17	100	100	100	100	100	100	100	100	100	100	100	100	100
18	100	100	100	100	100	100	100	100	100	100	100	100	100
19	100	100	100	100	100	100	100	100	100	100	100	100	100
20	100	100	100	100	100	100	100	100	100	100	100	100	100

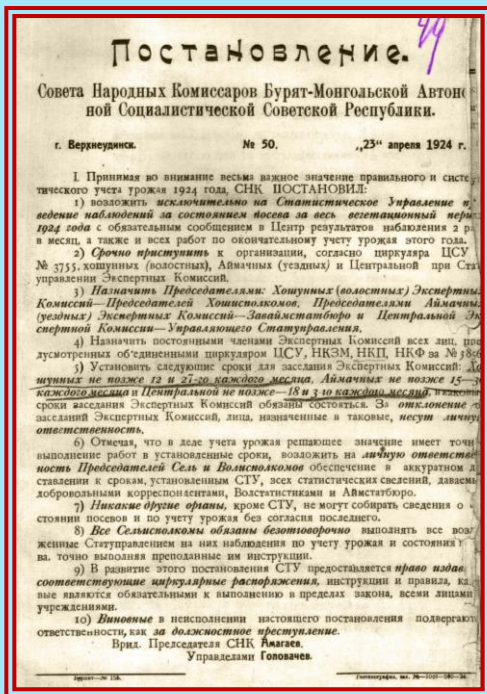


Нормы веса в бюджетном индексе соответствовали средним нормам потребления взрослых рабочих, и были основаны на материалах бюджетных исследований семей трудящихся.

По статистике сельского хозяйства проводились следующие работы: весенний опрос (на основе выборки – доля отбора хозяйств изменялась от 5 до 10 %) – для сбора сведений о численности скота, сельскохозяйственном инвентаре и посевных площадях на конец весеннего сева; осенний опрос (на основе выборки) - для получения данных об урожае, площади озимого сева, поголовья скота; сбор сведений о состоянии посевов и трав и уборке урожая на 1-е и 15-е число каждого месяца всего вегетационного периода и др. Ежегодно (1-е января, 1-е апреля, 1-е июля и 1-е октября) проводился учет видимых хлебных запасов.

За этот период работниками Статуправления проводилась регистрация коллективных договоров и тарифных соглашений, регистрация конфликтов, забастовок и локаутов. По статистике населения собирались сведения естественного и механического движения населения, проведена большая работа по составлению списков населенных пунктов БМАССР. Основным материалом для составления списка населенных пунктов республики в восточной ее части являлись данные сельскохозяйственной переписи 1923 года, а в западной – данные переписи 1920 года. Кроме того, использовались данные ЗАГСов, НКВД и сведения Аймагстбюро.

По промышленной статистике велся учет промышленных предприятий повышенного ценза (30 человек служащих и рабочих без механического двигателя или 16 человек с механическим двигателем) и пониженного (не менее 10 человек рабочих и служащих без двигателя и с меньшим числом рабочей силы, но при двигателе).



Общий опрос 1924 г. Форма 4.

Уездный отдел статистики Губерния

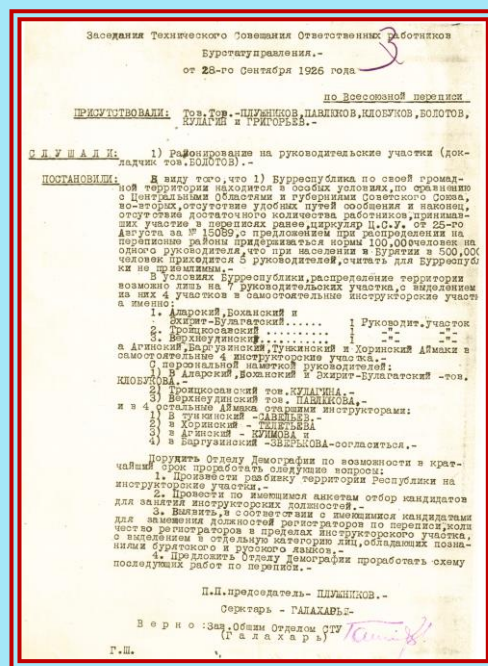
СБОР СЕНА В 1924 г.

УЕЗДЫ, НАНТОНЫ, ОНРУГИ.	ВИД ОЕНОСОА										Оценка сбора сена.									
	1	2	3	4	5	6	7	8	9	10	11	12	13	14	15	16	17	18	19	20
Итого...																				

В декабре 1926 года проведена Всесоюзная перепись населения, которая впервые охватила территорию всей страны, дала для своего времени единственно полный материал, характеризовавший численность и состав населения по возрасту, народности, занятиям, социальному положению и грамотности. Сложной проблемой было проведение переписи среди беспризорников. Итоги переписи довольно точно отразили важнейшие особенности того переходного времени и послужили основой для составления первого пятилетнего плана. Одновременно с демографической переписью в БМАССР проведена сельскохозяйственная, промышленная и торговая переписи.

В октябре 1927 года в связи с проведенным районированием, по которому в административном отношении республика была разделена на 16 районов вместо 9 аймаков (уездов) и 3 районов, была ликвидирована сеть хошунных (волостных) статистиков. Вместо упраздненных аймстатбюро и хошунных статистиков организована сеть районных статистиков, что дало сокращение статистической сети на периферии на 83 %. Весь объем работ, который до районирования выполнялся аймстатбюро (в 2-3 человека) и волстатистиками – целиком был возложен на райстатистиков. Таким образом, из 75 единиц низового статистического аппарата сокращено в связи с районированием 61 единица.

В первом периоде развития статистики было напечатано несколько периодических изданий. Так, за шесть лет существования Статуправления БМАССР издано: «Список населенных пунктов БМАССР» (1925 г.); «Сельскохозяйственная перепись 1923 года - хошунные (волостные) итоги по восточным аймакам БМАССР» (1926 г.); «Материалы по статистике Бурятии выпуск I - «Население, труд» (1926 г.); «Предварительные итоги Всесоюзной переписи населения 1926 года» (1927 г.); «Материалы по статистике Бурятии выпуск II - «Питание населения, торговля, индексы, цены, кооперация, видимые хлебные запасы и грузооборот» (1928 г.); «Материалы по статистике Бурятии выпуск III-й» (1929 г.).



В период с 1923 по 1930 годы работой службы бурятской статистики руководили: Н.Ф. Черноморченко (август 1923 г. – август 1924 г.), В.Е. Думкин (август 1924 г. – сентябрь 1924 г.), П.М. Фалилеев (сентябрь 1924 г. – ноябрь 1925 г.), Г.П. Плужников (ноябрь 1925 г. – июль 1927 г.), И.Т. Карасев (июль 1927 г. – март 1930 г.)

