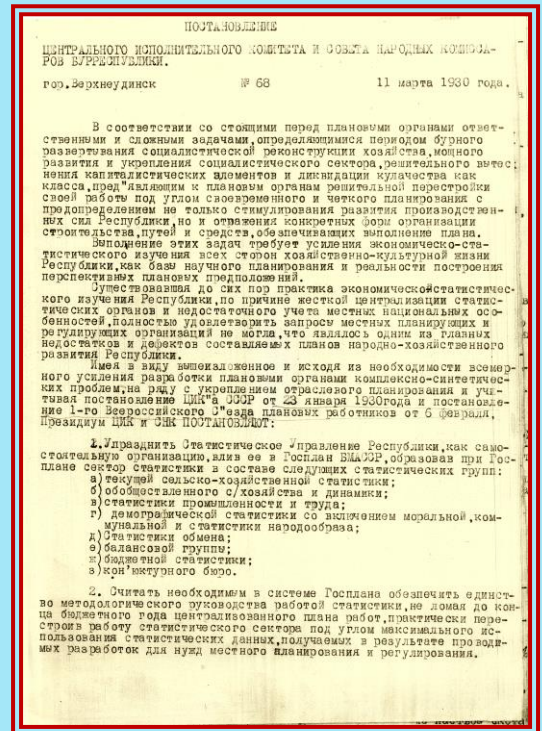


СТАТИСТИКА НА СЛУЖБЕ ПЛАНОВОГО ХОЗЯЙСТВА (1930-1948 гг.)

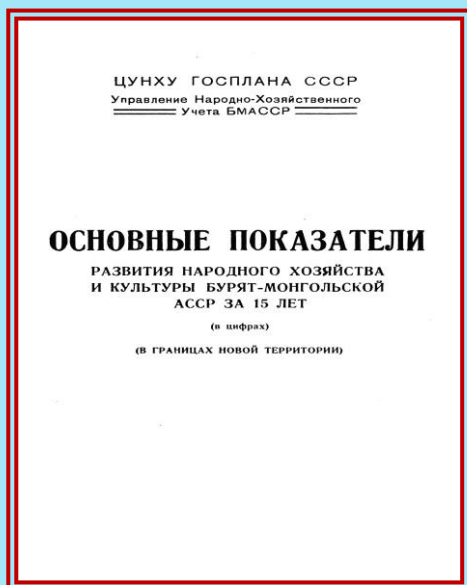
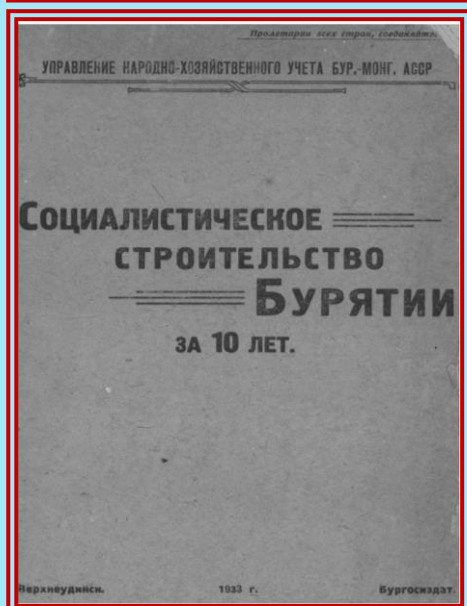
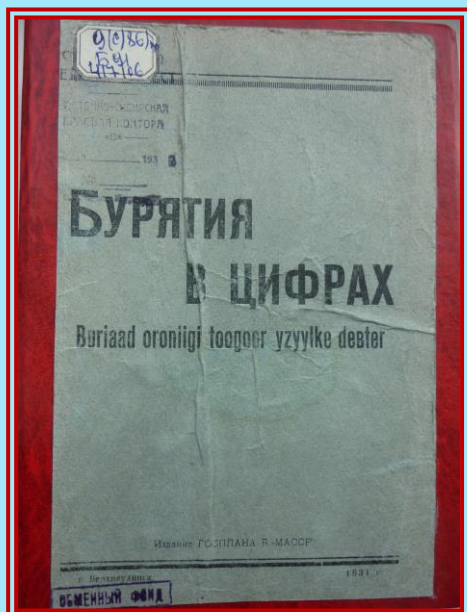
Говоря о дальнейшем развитии статистики необходимо отметить, что в ее систему внесла свои коррективы развитие плановой экономики.

Постановлением ЦК ВКП(б) и СНК СССР от 23 января 1930 года ЦСУ СССР было упразднено как самостоятельный комиссариат, его аппарат и функции переданы Госплану СССР. Соответственно, местные органы статистики, перешли к плановым комиссиям, что сделало неуправляемой организацию статистических работ. На основании постановления ЦИК и СНК БМАССР от 11 марта 1930 года № 68 Статистическое управление республики было также упразднено, и вошло в состав Госплана БМАССР, образовав сектор статистики в составе следующих статистических групп:

- текущей сельскохозяйственной статистики;
- обобщественного сельского хозяйства и динамики;
- статистики промышленности и труда;
- демографической статистики с включением моральной, коммунальной и статистики народного образования;
- статистики обмена;
- балансовой группы;
- бюджетной статистики;
- конъюнктурного бюро.



Предположительно в этом здании, в 30-е годы располагался сектор статистики при Госплане БМАССР



Несмотря на то, что реорганизация проводилась под лозунгом обеспечения «органической связи» статистики с планированием, произошло свертывание государственной статистики, резко ухудшились ее достоверность и полнота. Нарушилось централизованное руководство деятельностью государственной статистики, стало меньше уделяться внимания глубоким обследованиям и анализу материалов, а нередко и вовсе перестали проводиться переписи и выборочные обследования. Понижение статуса статистики негативно повлияло на экономику.

В связи с необходимостью улучшения методологии текущей статистики и усиления внимания к ряду важных статистических работ в 1931 году было признано целесообразным отделение статистических органов, от органов планирования. Решением ЦИК и СНК СССР от 17 декабря 1931 года было образовано Центральное управление народнохозяйственного учета (ЦУНХУ) при Госплане СССР.

Статистические органы БМАССР были реорганизованы в самостоятельное Управление народно-хозяйственного учета БМАССР (УНХУ БМАССР). Руководитель Статистического сектора Госплана Сергей Федорович Зверьков, проработавший в этой должности до 1935 года, одновременно являлся заместителем председателя Госплана БМАССР.

Большое значение для укрепления государственной статистики сыграло создание в 1932 году районных и городских инспектур народнохозяйственного учета.

8 января 1932 года было принято решение Правительства об уголовной ответственности за представление неверных сведений о выполнении планов.

Усилились учетно-статистические функции ведомств, укрепился аппарат ведомственной статистики, которая должна была выполнять основной объем статистических работ. В

ведомствах были созданы секторы учета и статистики.

В результате статистика стала опираться на внутривоздушный учет. Тем самым были стерты грани между статистикой и разными видами учета, между теми задачами, которые призван решать каждый из них. С созданием «единой системы народнохозяйственного учета» статистика стала рассматриваться просто как вид учета.

В первой половине 30-х годов продолжалось издание статистических сборников. Наиболее полное из них – Статистико-экономический справочник «Бурятия в цифрах» - выпущен в 1931 году, усиливалась практика выпуска юбилейных изданий, примером которых являлся сборник «Социалистическое строительство Бурятии за 10 лет» (1933 г.).

Однако в дальнейшем статистическая информация стала недоступной для общественности. После 1938 года прекратилось издание открытых статистических сборников. Эта мера объяснялась ухудшением международной обстановки, но первопричиной был глубокий внутренний кризис в стране. Отсутствие публикаций статистических данных не позволяло оценить реальное экономическое положение страны. На долгие годы было прекращено проведение съездов статистиков.

Основные работы государственной статистики

Переход к отраслевому принципу управления повлек за собой значительное увеличение количества отчетности. В предвоенные годы была проведена большая работа по ее пересмотру, в ряде отраслей введена суточная и декадная отчетность. Текущей и годовой отчетностью были охвачены колхозы, совхозы, машинно-тракторные станции, предприятия коммунального хозяйства и др.

С 1930 года в Статуправление регулярно стали поступать годовые отчеты предприятий, охватывающие все главные показатели (объемы продукции, рабочая сила, отработанное время, производительность труда, себестоимость продукции и т.д.).

Проводились и специально организованные наблюдения. Правда, их функции и характер существенно изменились – они стали более специализированными и проводились либо для учета явлений, не охваченных отчетностью (переписи населения, мелкой промышленности, скота), либо для изучения тех сторон явлений, которые плохо отражались, либо вообще отсутствовали в отчетности (переписи промышленного оборудования и т.п.). Проведение статистических переписей и обследований в эти годы было небезопасно: нужно было не только обеспечить проведение массовых работ в ограниченные сроки, но и получить результаты, которые не противоречили бы ожиданиям руководства страны.



В январе 1937 года проведена очередная Всесоюзная перепись населения, ставшая одной из трагических страниц в истории отечественной государственной статистики. Основных причин было две. Первая – в результате переписи «прорисовывались» страшные последствия голода 1932-1934 годов, когда страна потеряла, по разным данным, от 6 до 8 млн. человек. Вторая – «неправильные» данные о религиозных убеждениях населения, к которым привел «неправильный» вопрос в опросных листах. Спустя восемь месяцев после переписи специальным постановлением Совнаркома от 25 сентября 1937 года ее организация была признана неудовлетворительной, а материалы –

дефектными, и на январь 1939 года была назначена новая перепись. В связи с этим разработка результатов переписи 1937 года так и не была начата, а предварительные материалы - изъяты и засекречены, проводившие перепись ответственные работники - арестованы и репрессированы. Среди «врагов народа» были и работники УНХУ БМАССР: начальник Управления народнохозяйственного учета, проводивший перепись В.В. Синицин и начальник бюро переписи населения Р.Н. Сущеевич.



Здесь из фотографии вырезаны «враги народа»...

В 1939 году по состоянию на 17 января была повторно проведена перепись населения (взамен забракованной), которая дала «правильные результаты», руководил переписью начальник УНХУ БМАССР Поликarp Трофимович Елаев, заменивший в июле 1938 года В.В. Сеницына (руководитель статистического сектора Госплана БМАССР в 1937-1938 гг.).

В связи с началом подготовительных работ к переписи населения уже с 17 августа 1938 года установлено ежедневное дежурство ответственных работников УНХУ БМАССР с 18 до 24 часов и в выходные дни - с 12 до 18 часов. Впервые учитывалось как наличное, так и постоянное население. Принятый в 1939 году порядок проведения переписи, ее методология, в основном, сохранились и в последующих Всесоюзных переписях населения. Ее краткие итоги публиковались в 1939-1940 годы, однако начавшаяся война не позволила завершить обработку всех собранных материалов. Окончательные результаты переписи 1939 года были опубликованы лишь в 1992 году.



Большое значение для индустриализации страны имели специальные работы в области статистики промышленности. В 1932 и 1934 годах проведены переписи промышленного оборудования, по результатам которых собраны полные данные о количестве, составе, состоянии оборудования и его использования.

В области статистики сельского хозяйства ежегодно проводились переписи скота во всех категориях хозяйств (с 1935 по 1941 гг., кроме 1939 г.). В 1933 году проведена перепись предприятий общественного питания.

Приказом Центрального управления народнохозяйственного учета Госплана СССР от 27 марта 1941 года №77 и приказа Статуправления БМАССР от 4 апреля 1941 года №37 Управление народнохозяйственного учета БМАССР было переименовано в Статистическое Управление Бурят-Монгольской АССР.

В этот период в Статуправлении были организованы следующие отраслевые сектора:

- учета сельского хозяйства и урожайности;
- промышленности и капитального строительства;
- сводного учета;
- торговли;
- транспорта;
- труда;
- населения и здравоохранения;
- культуры и городского хозяйства;
- административно-хозяйственного учета;
- административно-хозяйственный отдел;
- кадров;
- секретная часть;
- бухгалтерия.

Статистика военного времени и первых послевоенных лет (1941-1948 гг.)

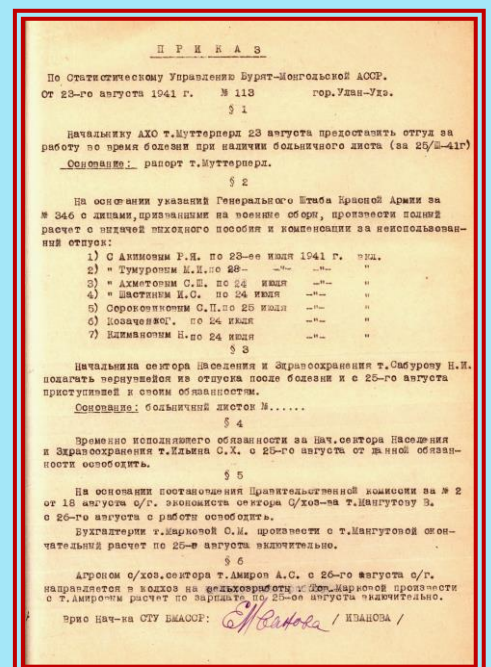
Мирная жизнь страны была прервана вероломным нападением фашистской Германии на Советский Союз 22 июня 1941 года.

Великая Отечественная война внесла коррективы в работу статистических органов, их главной задачей стало выявление всех имеющихся в стране ресурсов для эффективной мобилизации для нужд фронта. Иными стали методы сбора и обработки статистической информации, вся работа государственной статистики была подчинена оперативным нуждам. Статистика перестраивалась, требовалась высокая дисциплинированность, собранность и компетентность.

В связи с военным временем и в соответствии с указаниями Центрального управления народно-хозяйственного учета СССР с 1 ноября 1941 года с 9 до 24 часов в Статуправлении БМАССР были установлены ежедневные дежурства ответственных работников.

Многие работники статистики были мобилизованы на защиту Отечества. Из республиканского аппарата статистики на фронт по мобилизации ушли более 20 человек, включая и начальника Статистического управления (1940-1941 гг.) Михаила Ильича Тумурова, заместителя начальника Самигулли Мухаметшафиковича Ахметова.

В годы Великой Отечественной войны применялся особый способ получения статистических данных: итоги по этим данным получали в очень короткие сроки, что позволяло использовать их для оперативного руководства и планирования.



В первые два года войны ежемесячно производились в среднем две переписи оборудования, в последующие – одна перепись оборудования. В этот период проводились единовременные учеты обобщественного жилищного фонда, обследование численности и состава населения, обследование трудовых ресурсов, велся четкий учет важнейших в военно-стратегическом отношении предприятий и отраслей народного хозяйства и др. Все эти материалы использовались при разработке мероприятий по усилению обороноспособности страны.

Особое внимание уделялось суточной и декадной отчетности по выполнению плана производства важнейших видов промышленной продукции в натуральном выражении. В отличие от довоенного периода, когда выпуск продукции в натуре по всем производителям полностью отражался только в годовых отчетах, во время войны он учитывался и в текущей месячной отчетности. Кроме того, первостепенное значение приобрели многочисленные срочные переписи материальных ресурсов. Ежегодно проводились переписи мелкой промышленности в натуральном выражении, сбор отчетности по мощности электростанций, производству электроэнергии и электробалансу народного хозяйства

Великая отечественная война потребовала усиления оперативности статистической информации о состоянии сельского хозяйства и его ресурсах. Были сжаты сроки сбора и разработки статистических материалов. С 1942 года была введена срочная отчетность по пятидневке о ходе важнейших сельскохозяйственных работ (сев, уборка), расширен сбор данных о трудовых ресурсах колхозов, организована ежемесячная отчетность о состоянии животноводства. В 1942 году проведена перепись подсобных сельскохозяйственных предприятий, отделов

Формы № 1-1

Производство продукции в натуральном выражении в 1942 году

Кирпич, прочие стеновые, облицовочные и отделочные материалы, керамические трубы

Республика РСФСР Область (край, АССР) Бурятия-Монгольская

Формы подчинения	Шифр отрасли	К и р п ч (тыс. штук)					Всего (тыс. штук)	К концу периода (тыс. штук)	К концу периода (тыс. штук)
		Кирпич	Стеновые	Облицовочные	Отделочные	Другие			
Общественное	201-202								
Сельское хозяйство	201								
Частное	201								
Сельское хозяйство и прочие предприятия	201								
Итого	201								

Формы № 1-2

Производство продукции в натуральном выражении в 1942 году

Огнеупорные и вынужденные материалы, толы и черепица

Республика РСФСР Область (край, АССР) Бурятия-Монгольская

Формы подчинения	Шифр отрасли	К и р п ч (тыс. штук)					Всего (тыс. штук)	К концу периода (тыс. штук)	К концу периода (тыс. штук)
		Кирпич	Стеновые	Облицовочные	Отделочные	Другие			
Общественное	201-202								
Сельское хозяйство	201								
Частное	201								
Сельское хозяйство и прочие предприятия	201								
Итого	201								

Формы № 1-3

Производство продукции в натуральном выражении в 1942 году

Стекольные изделия

Республика РСФСР Область (край, АССР) Бурятия-Монгольская

Раздел	Шифр отрасли	К и р п ч (тыс. штук)					Всего (тыс. штук)	К концу периода (тыс. штук)	К концу периода (тыс. штук)
		Кирпич	Стеновые	Облицовочные	Отделочные	Другие			
Общественное	201-202								
Сельское хозяйство	201								
Частное	201								
Сельское хозяйство и прочие предприятия	201								
Итого	201								

рабочего снабжения промышленных министерств, продснабов и торгов, а с 1943 года организована разработка годовых отчетов этих предприятий. Особое значение приобрел учет государственных заготовок сельскохозяйственных продуктов. В годы войны был прекращен учет породного скота и многолетних насаждений, переписи скота заменены учетом по сокращенной программе.

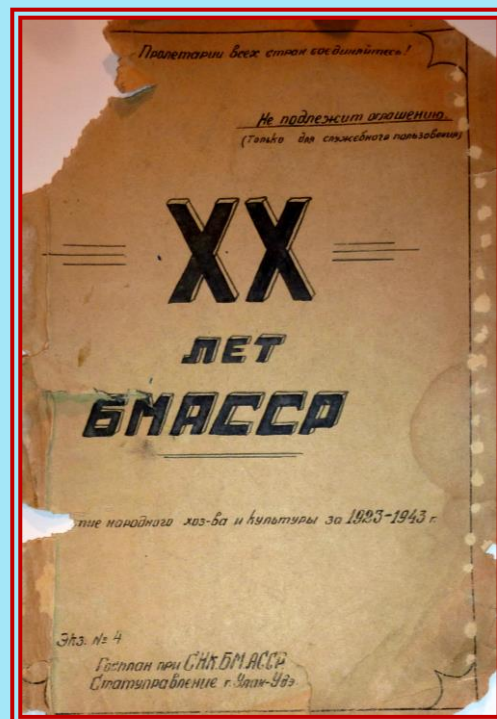
Телеграммы со статистическими отчетами по степени срочности и важности были третьими после внеочередных и правительственных, по этому вопросу было издано распоряжение Совета Народных Комиссаров СССР от 17 декабря 1941 года № 10954.

Несмотря на сложное военное время и значительное сокращение численности работников, продолжался выпуск информационно-аналитических материалов, так ежемесячно выпускался бюллетень «Основные показатели выполнения народно-хозяйственного плана».

Структура аппарата Статуправления БМАССР в годы Великой Отечественной войны состояла из шести подразделений:

- сектор промышленности;
- сектор труда;
- сектор капитального строительства;
- сектор населения и здравоохранения;
- сектор сельского хозяйства;
- группа народного хозяйства;
- группа здравоохранения.

В историю бурятской статистики навсегда вписаны имена наших фронтовиков – участников Великой Отечественной войны. Из числа сотрудников Статистического управления были мобилизованы на фронт: М.И. Тумуров, С.М. Ахметов, И.С. Шастин, Н. Климанов, С.П. Сороковиков, С.Х. Ильин, Р.Я. Акимов, Д.И. Манжеев, Н. Козаченко, И.Х. Хырхымылов, Ф.П. Сатилов, Н.К. Халтаев, Б.Р. Ринчинов, В.Ф. Зверков, И.Т. Фомин,



Статистическое управление БМАССР

Наименование работницы

Эксперт

Занимаемая должность	Фамилия, имя и отчество	Дата вступления в должность	Основание вступления в должность	С какой датой перешел на работу в статистику
Врио начальника Статуправления	Иванов И.И.	20/11/41	Указом НКВД от 20/11/41	Начальник сектора со 01/01/42
Врио начальника по кадрам	Сидорова Мария Ивановна	12/11/41	Указом НКВД от 12/11/41	Сектор кадров с 01/01/42
Врио сектора промышленности	Николаев Федот Иванович	22/11/41	Указом НКВД от 22/11/41	Сектор промышленности с 01/01/42
Врио сектора труда	Иванов Степан Иванович	22/11/41	Указом НКВД от 22/11/41	Сектор труда с 01/01/42
Врио сектора жилищно-коммунального хозяйства	Сидорова Мария Ивановна	22/11/41	Указом НКВД от 22/11/41	Сектор жилищно-коммунального хозяйства с 01/01/42
Врио начальника сектора сельского хоз-ва	Сидорова Мария Ивановна	22/11/41	Указом НКВД от 22/11/41	Сектор сельского хозяйства с 01/01/42
Врио начальника сектора здравоохранения	Сидорова Мария Ивановна	22/11/41	Указом НКВД от 22/11/41	Сектор здравоохранения с 01/01/42
Врио начальника сектора культуры	Сидорова Мария Ивановна	22/11/41	Указом НКВД от 22/11/41	Сектор культуры с 01/01/42

Б.П. Батуев, П.А. Каргапольцев, А.Е. Воягов (Волков), В.С. Малыгин, А.С. Ромашев, А.А. Мордвин, А.Б. Арданов, Б.Б. Балдаев.

Исполняющим обязанности начальника статистического управления с 28 июля 1941 года была назначена Елизавета Николаевна Иванова, заменившая мобилизованного на фронт Михаила Ильича Тумурова. В этой должности Елизавета Николаевна проработала до 1951 года. Под ее руководством оставшиеся сотрудники добросовестно и самоотверженно выполняли свою работу на местах. На их долю выпало много испытаний, трудностей и лишений, но они выстояли и оказали посильную помощь стране для решения неотложных задач в сложных условиях военного времени.

Первые послевоенные годы для республики, как и для всей страны, были нелегкими. Все основные силы и средства государства были направлены на восстановление народного хозяйства республик и областей, наиболее пострадавших от войны.

Бурятия, хотя и находилась в глубоком тылу, ослабла от огромного напряжения сил для оказания фронту всемерной помощи. В последние годы войны промышленность республики значительно сдала свои позиции, население испытывало недостаток товаров и продуктов питания.

В тяжелом положении находилось сельское хозяйство республики. Техническая оснащенность оставалась слабой, парк тракторов и других сельскохозяйственных машин пополнялся медленно. Остро ощущался недостаток лошадей, тягловой силы, агротехнические мероприятия на полях выполнялись некачественно, затягивались сроки посева и уборки. К тому же 1946, 1948 и 1950 годы были крайне засушливыми. В эти годы урожайность сельскохозяйственных культур была очень низкой. Не в лучшем состоянии находилось животноводство. В засушливые годы мало заготавливалось сена. С 1946 года органы государственной статистики начали проводить учет земель с оросительной сетью и их использования.

Впервые послевоенные годы статистика сохранила основные черты, присущие военному времени: статистические работы были оперативными, подчиненными одной цели – получению основных сведений о народном хозяйстве в кратчайший срок. После окончания войны до 1947 года было проведено 37 срочных переписей оборудования и материалов, ряд единовременных учетов рабочих и служащих по полу, возрасту, профессиям, зарплате. Возобновились ежегодные переписи скота, проводились переписи многолетних насаждений и т.д.





1923-2013